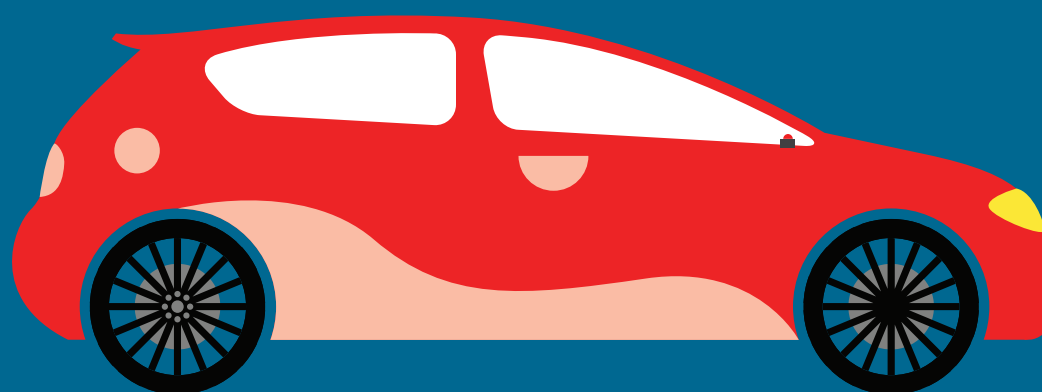




Gjensidige

# Bilforsikring

Forsikringsbetingelser 1132003



Gælder fra januar 2019

# Indholdsfortegnelse

1. Fællesbetingelser afsnit 1-16	Side 3	10. Værdiforringelsesdækning afsnit 34-35	Side 16
2. Ansvarsdækning afsnit 17-19	Side 7	11. Vejhjælp afsnit 36-39	Side 17
3. Kaskodækning afsnit 20-25	Side 8	12. Lånebil Plus dækning afsnit 40-41	Side 19
4. Glasdækning (friskade) afsnit 26	Side 10	13. Stilstands dækning afsnit 42-46	Side 20
5. Friskadedækning afsnit 27	Side 11	14. Når skaden sker afsnit 47-49	Side 22
6. Udvidet friskadedækning afsnit 28	Side 12	15. Hvad betyder de anvendte ord og definitioner	Side 24
7. Dækning for ekstra udstyr afsnit 29	Side 13	16. Fortrydelsesret	Side 25
8. Førerpladsdækning afsnit 30-32	Side 14		
9. Ung fører dækning afsnit 33	Side 15		

## Kontakt Gjensidige Forsikring

### Servicecenter

Tlf.: 70 10 90 09

Salg@gjensidige.dk (hvis du ikke er kunde hos Gjensidige, og ønsker at købe yderligere forsikringer)

Service@gjensidige.dk (hvis du allerede er kunde hos Gjensidige og ønsker at købe yderligere forsikringer eller har spørgsmål tileksisterende forsikringer)

### Skadecenter

Tlf.: 70 10 20 01

Skade@gjensidige.dk (hvis du har spørgsmål til skadebehandling eller vil anmelde en skade)

Du kan også få svar på dine spørgsmål på vores hjemmeside [gjensidige.dk](http://gjensidige.dk)

### Vejhjælp

Tlf.: 70 22 00 91

Forsikringsbetingelser 1132003

# Fællesbetingelser

Betingelser 1132003

## 1. Hvem dækker forsikringen

### 1.1 Ansvar og kasko

**1.1.1** Forsikringen dækker forsikringstageren og enhver, der med lovlig tilladelse benytter køretøjet, lader det benytte eller er fører af det.

**1.1.2** Endvidere dækkes virksomheder, der har fået overladt køretøjet til reparation, service, salg og lignende.

Kørselsskader er kun dækket, når kørslen foregår i forsikringstagers interesse, fx prøvekørsel, udbringning og afhentning af køretøjet.

**1.1.3** Ved salg af køretøjet er den nye ejer dækket i indtil 3 uger efter ejerskiftet, når der ikke er tegnet anden forsikring.

**1.1.4** Hvis forsikringstageren ikke kan få erstatning som følge af en dækningsundtagelse, kan en anden rettighedshaver (fx panthaver eller leasinggiver) heller ikke få erstatning. Forsikringsaftalelovens § 54 er herved fraveget.

### 1.2 Stilstand

**1.2.1** Forsikringen dækker forsikringstageren.

**1.2.2** Endvidere dækkes virksomheder, der har fået overladt køretøjet til reparation, service, salg og lignende

**1.2.3** Ved salg af køretøjet er den nye ejer dækket i indtil 3 uger efter ejerskiftet, når der ikke er tegnet anden forsikring.

**1.2.4** Hvis forsikringstageren ikke kan få erstatning som følge af en dækningsundtagelse, kan en anden rettighedshaver (fx panthaver eller leasinggiver) heller ikke få erstatning. Forsikringsaftalelovens § 54 er herved fraveget.

### 1.3 Førerpladsdækning

Se pkt. 30.

## 2. Hvor dækker forsikringen

### 2.1 Ansvar

**2.1.1** Forsikringen dækker i Danmark og i de lande, der er tilsluttet Grønkortordningen. Forsikringen dækker efter de pågældende landes love om motorkøretøjer.

**2.1.2** Er der tegnet anden forsikring for kørsel i udlandet, dækker nærværende forsikring kun subsidiært.

### 2.2 Kasko

Forsikringen dækker i Danmark og i de lande, der er tilsluttet Grønkortordningen.

### 2.3 Stilstand

Forsikringen dækker i Danmark.

### 2.4 Førerpladsdækning

Forsikringen dækker i Danmark og i de lande, der er tilsluttet Grønkortordningen.

## 3. Internationale sanktioner, krig, jordskælv og atomenergi mv.

### 3.1 Internationale sanktioner

Enhver erstatningspligt, og andre forpligtelser over for den forsikrede eller andre under denne forsikring, bortfalder i det omfang opfyldelsen af sådanne forpligtelser, efter selskabets vurdering, vil kunne udsætte selskabet for sanktioner, restriktioner, forbud eller anden retsfølge, som følge af resolutioner eller anden beslutning vedtaget af de Forenede Nationer eller sanktioner, lovgivning eller andre retfølger udstedt af EU, Storbritannien eller USA.

Se mere om internationale sanktioner på Erhvervsstyrelsens og Udenrigsministeriets hjemmeside.

### 3.2 Krig, jordskælv, atomenergi mv

Forsikringen dækker ikke skade, som direkte eller indirekte er en følge af:

- a. Krig, krigslignende handlinger, neutralitetskrænkelser, borgerkrig, oprør eller borgerlige uroligheder
- b. Jordskælv eller andre naturkatastrofer
- c. Udløsning af atomenergi eller radioaktive kræfter
- d. Terrorisme

## 4. Øvelseskørsel, orienterings-, præcisions- og økonomiløb

### 4.1

Forsikringen dækker skade på køretøjet og ansvar for skade, som opstår i forbindelse med:

- a. Øvelseskørsel fx glatføre-, manøvre- og skolekørsel. Det er en betingelse, at der køres på et område, der er godkendt af politiet og afspærret til formålet, og at kørslen foregår under instruktion af godkendt kørelærer, motororganisation eller tilsvarende sagkyndige. Kommer eleven i forbindelse med køreuddannelsen til kørekort, som fører af køretøjet, til skade under kørslen, vil skaden være dækket under ansvarsforsikringen.
- b. Kørsel under orienterings-, præcisions- og økonomiløb er dækket i Danmark. Kræver løbet justitsministeriets tilladelse, skal denne være givet, og de foreskrevne regler for løbet skal overholdes.

### 4.2 Konkurrencekørsel mv.

Forsikringen dækker ikke skade sket under terræn-, kap- og væddeløbskørsel og træning dertil eller anden kørsel på bane eller område end den, der er nævnt under pkt. 4.1.a.

## 5. Flytning og risikoændring

### 5.1

Gjensidige Forsikring, herefter kaldet selskabet skal straks have besked, hvis:

- a. forsikringstager eller den faste bruger flytter og/eller ønsker betalingsadressen ændret
- b. der sker ændring af den risiko, der er beskrevet i policen, herunder vognskifte, køretøjets art og anvendelse, tilbehør, vægt, antal HK, chiptuning af motor og nyværdi ved første registrering

### 5.2

Ændringen kan få betydning for præmien i op- eller nedadgående retning. Præmiereguleringen vil ske efter gældende tarif på tidspunktet for ændringen.

### 5.3

Undladelse af at give denne meddelelse kan medføre, at erstatningen bliver nedsat eller bortfalder.

## 6. Salg eller afmelding af køretøj

### 6.1

Sælges eller afmeldes køretøjet, skal selskabet straks have besked. Forsikringen ophører fra salgs-/afmeldingsdatoen.

### 6.2

Ved anskaffelse af nyt køretøj til samme anvendelse inden for 3 år efter salg/afmelding kan forsikringen videreføres med de bestående rettigheder vedr. skadefri anciennitet. Øvrige vilkår reguleres samtidig efter selskabets gældende tarif og forsikringsbetingelser.

## 7. Ændring af præmie, selvrisiko eller betingelser

### 7.1

Væsentlige ændringer i præmie, selvrisiko eller betingelser varsles mindst 30 dage før forsikringens hovedforfaldsdato. Dette gælder ikke for indeksering, lovmæssige ændringer eller ændringer, der foretages i forbindelse med en skade.

### 7.2

Ønsker du ikke at acceptere, de væsentlige ændringer vi varsler, vil du være fritstillet fra forsikringens hovedforfaldsdato.

## 8. Varighed og opsigelsesregler

### 8.1

Forsikringen gælder for 1 år ad gangen og fortsætter, hvis den ikke skriftligt opsiges af forsikringstageren eller selskabet med mindst 1 måneds varsel til forsikringsperiodens udløb.

### 8.2

Forsikringstager kan vælge et kortere opsigelsesvarsel på én måned til udgangen af en kalendermåned, mod betaling af et gebyr jf. pkt. 12.1.1.

### 8.3

I forbindelse med anmeldelse af en skade kan både forsikringstager og selskabet skriftligt opsiges forsikringen med 14 dages varsel. Fristen for opsigelse løber fra den dag, selskabet har modtaget skadeanmeldelse og indtil 1 måned efter, at selskabet har betalt eller afvist at betale erstatning.

### 8.4

Udlandsdækningen, herunder redningsforsikringen, kan selskabet ændre eller opsiges med 14 dages varsel, uden at dette får virkning for de øvrige dele af forsikringen.

## 9. Hvis skaden også er dækket i andet selskab

### 9.1

Er der tegnet forsikring mod samme risiko i et andet selskab, og har dette selskab taget forbehold om, at dækningen falder bort eller indskrænkes, hvis forsikring tillige er tegnet i andet selskab, gælder samme forbehold for nærværende forsikring. Denne bestemmelse gælder kun opgørelsen mellem selskaberne.

## 10. Præmiens betaling

### 10.1

Præmien opkræves med angivelse af sidste rettidige betalingsdag via betalingservice eller indbetalingskort. Sammen med præmien opkræves skadeforsikringsafgift, statsafgift, miljøbidrag og evt. andre offentlig fastsatte afgifter. Forsikringstageren betaler de udgifter, der er forbundet med opkrævningen og betalingen af præmien mv.

### 10.2

Betales pr. indbetalingskort sendes påkrav om betaling til den opgivne betalingsadresse eller e-Boks. Betales via betalingservice, hæves beløbet på det opgivne kontonummer. Ændres betalingsadresse eller kontonummer, skal selskabet straks underrettes.

### 10.3

Første præmie forfalder til betaling ved forsikringens ikrafttræden og senere præmier på de anførte forfaldsdage.

### 10.4

Betalingsfristen for første præmie er mindst 12 dage fra modtagelsen af indbetalingskortet. Ved senere præmier er betalingsfristen mindst 21 dage fra modtagelsen af indbetalingskortet. Sidste rettidige betalingsdag vil fremgå af indbetalingskortet. Betalingsfristerne gælder ikke, hvor præmien opkræves via betalingservice.

### 10.5

Betales første præmie ikke rettidigt, ophører forsikringen.

### 10.6

Betales senere præmie ikke rettidigt, kan selskabet, 14 dage efter udløbet af betalingsfristen efter pkt. 10.4, opsige forsikringsaftalen. Aftalen opsiges med 21 dages varsel, medmindre præmien er betalt inden denne dato.

### 10.7

Betales præmien for sent på grund af særligt undskyldende omstændigheder, og betales præmie samt renter og omkostninger umiddelbart efter at den særligt undskyldende omstændighed er ophørt, løber forsikringsaftalen på ny fra dagen efter, at betalingen sker. Betalingen skal dog ske senest 3 måneder efter udløbet af opsigelsesfristen i pkt. 10.6. Ved manglende betaling af første præmie, skal betaling dog ske senest 3 måneder efter betalingsfristen i pkt. 10.4. Er forsikringsaftalen indgået for en bestemt periode, skal betaling ske inden udløbet af denne periode.

### 10.8

Ved forsikringens ophør tilbagebetales eventuelt overskydende præmie.

## 11. Indberetning til Fællesregistret og DFIM

### 11.1 Præmierestance

Ved ophør af forsikringen på grund af præmierestance sker registrering i Fællesregistret. Samtidig med en sådan registrering får forsikringstageren meddelelse herom med nærmere oplysning om klageadgang mv.

Registreringen i nævnte fællesregister (DFIM, Philip Heymans Allé 29, st. tv, 2900 Hellerup, tlf. 41 91 90 69) sker på grundlag af en tilladelse, meddelt af Datatilsynet på en række vilkår.

Forsikringsophøret bliver desuden oplyst til DFIM, der fra den 1. januar 2019 kan pålægge dig et gebyr for manglende

ansvarsforsikring på kr. 250,00 pr. dag, dit motordrevne køretøj er uforsikret. DFIM har udpantningsret for gebyret.

Du kan ikke tegne forsikring på et motordrevet køretøj, før gebyret er betalt til DFIM. Du kan se mere på [www.dfim.dk](http://www.dfim.dk).

### 11.2 Afvigende skadesforløb

Hvis selskabet på grund af forsikringens forløb, f.eks. efter gentagne skadestilfælde, stiller skærpede betingelser for dens fortsættelse eller opsiger forsikringen, sker registrering heraf i den del af Fællesregistret, som vedrører forsikringstagere, der frembyder en særlig risiko.

Samtidig med en sådan registrering gives der forsikringstageren meddelelse herom med nærmere oplysning om klageadgang m.v. Registrering i Fællesregistret (DFIM, Philip Heymans Allé 29, st. tv, 2900 Hellerup, tlf. 41 91 90 69) sker på grundlag af en tilladelse, meddelt af Datatilsynet på en række vilkår.

## 12. Gebyrer

### 12.1 Gebyrer

**12.1.1** Selskabet er berettiget til at beregne gebyrer til hel eller delvis dækning af omkostningerne ved opkrævninger, rykkerskrivelser, inkasso, udbetalinger, dokumenter, oversigter, genparter og fotokopier samt besigtigelser, ekspeditioner og ydelser i forbindelse med police- og skadebehandling.

**12.1.2** Prisen er enten fast eller beregnes som en procentsats/timesats. Beregningsmetoderne kan kombineres.

**12.1.3** Priserne fremgår af selskabets prislister, der kan ses på selskabets hjemmeside eller oplyses på forespørgsel.

### 12.2 Ændring og indførelse af nye gebyrer

**12.2.1** I bestående forsikringsaftaler kan gebyrer forhøjes eller nye gebyrer indføres af omkostnings-, indtjenings- eller markedsmæssige årsager.

**12.2.2** Forhøjelse af gebyrer sker med én måneds varsel til den første i en måned. Ændringerne offentliggøres på selskabets hjemmeside. Indførelse af nye gebyrer sker ved brev til forsikringstager med tre måneders varsel til policens hovedforfaldsdato.

## 13. Indeksregulering

### 13.1

Præmien, selvrisiko og forsikringssummer indeksreguleres hvert år til policens hovedforfaldsdato.

### 13.2

Reguleringen sker i overensstemmelse med det af Danmarks Statistik offentliggjorte lønindeks for virksomheder og organisationer.

### 13.3

Basis for reguleringen er indekset for januar kvartal i kalenderåret før forsikringen trådte i kraft.

### 13.4

Ophører udgivelsen af det anvendte indeks, har vi ret til at fortsætte indeksreguleringen på grundlag af et andet indeks, der offentliggøres af Danmarks Statistik.

## 14. Præmieregulering efter skadeforløb

### 14.1

Forsikringen har 4 præmietrin, hvor præmien på trin 4 er den billigste.

Efter et skadefrit forsikringsår rykkes til nærmeste billigere præmietrin.

Efter forsikringsår med skade fortsætter forsikringen på samme præmietrin det efterfølgende forsikringsår.

### 14.2

Ved skade forstås forsikringsbegivenhed, der medfører udgifter for selskabet.

### 14.3

Følgende påvirker ikke præmiereguleringen nævnt i pkt. 14.1:

- a. skade mens køretøjet var overladt til autoværksted og lignende
- b. skade efter køretøjet var overdraget til en ny ejer
- c. skade hvor skadevolders erstatningspligt bortfalder i medfør af bestemmelserne i lov om erstatningsansvar
- d. skade ved tyveri eller hærværk begået af en kendt gerningsmand, der er ude af stand til at refundere selskabets udgift
- e. skade alene dækket efter forsikringsbetingelserne for retshjælps-, rednings-, stilstands- eller førerpladsdækning
- f. skade på personer, hvor der udbetales erstatning i henhold til færdselsloven § 103 stk. 1, og hvor skyld ikke foreligger hos den for køretøjet ansvarlige
- g. reparation af køretøjets frontrude ved stenslag

## 15. Ankenævn

### 15.1

Opstår der uoverensstemmelse mellem forsikringstager og selskabet om forsikringen, og fører en fornyet henvendelse til selskabet ikke til et tilfredsstillende resultat, kan forsikringstager klage til:

#### Ankenævnet for Forsikring

Anker Heegaards Gade 2  
1572 København V  
tlf. 33 15 89 00  
[www.ankeforsikring.dk](http://www.ankeforsikring.dk)

Forsikringstager skal indsende klagen til Ankenævnet på et særligt klageskema. Samtidig skal forsikringstager betale et mindre gebyr. Følgende kan sende forsikringstager et klageskema og et girokort til brug for indbetalingen af gebyret:

- a. Selskabet
- b. Ankenævnet for Forsikring
- c. Forsikringsoplysningen

Philips Heymans Allé 1  
2900 Hellerup  
tlf. 41 91 91 91  
[www.forsikringsoplysningen.dk](http://www.forsikringsoplysningen.dk)

## 16. Lovregler

### 16.1

For forsikringen gælder også lov om forsikringsaftaler og lov om finansiel virksomhed.

# Ansvarsdækning

Betingelser 1132003

## Gælder kun hvis det fremgår af policen

### 17. Forsikringen dækker

#### 17.1

Forsikringen dækker sikredes erstatningsansvar, når køretøjet er i brug som motorkøretøj.

Eventuelt godkendt anhængertræk er medforsikret.

#### 17.2

Forsikringen dækker i Danmark med de summer, som er fastsat i færdselsloven.

#### 17.3

Ved kørsel uden for Danmark i de lande, der er omfattet af Grøntkortordningen, dækker forsikringen efter det pågældende lands lovgivning om erstatningssummer, dog mindst med de summer der gælder for kørsel i Danmark.

### 18. Forsikringen dækker ikke

#### 18.1

Forsikringen dækker ikke ansvar for skade:

- a. på førerens person (se dog pkt. 4.1)
- b. på ting eller ejendom, der tilhører føreren, den faste bruger, forsikringstageren, disses ægtefælle/samlever eller virksomheder helt eller delvist ejet af disse
- c. der er omfattet af lov om fragtaftaler ved international vejtransport
- d. på tilkøbt køretøj eller påhængsredskab

### 19. Regres

#### 19.1

Selskabet har regres mod enhver, der efter færdselslovens § 104 er ansvarlig for skaden, og som har forvoldt denne med forsæt.

#### 19.2

Er skaden forvoldt ved uagtsomhed, har selskabet kun regres, hvis uagtsomheden kan betegnes som grov hensynsløshed jf. Færdselslovens § 108 stk. 2.

#### 19.3

Selskabet har regres mod den, der er ansvarlig for skaden, hvis selskabet har måttet betale en skade, der ikke er dækket af forsikringen.

#### 19.4

For køretøjer der ikke må udlejes, har selskabet regres, hvis skaden er indtruffet, mens køretøjet var udlejet. Det gælder dog ikke, hvis det godtgøres, at skadens indtræden eller omfang ikke skyldes at køretøjet er udlejet i strid med bekendtgørelsen om motorkøretøjer, der udlejes.

# Kaskodækning

Betingelser 1132003

**Gælder kun hvis det fremgår af policen**

## 20. Forsikringen dækker

Tab af det forsikrede køretøj inkl. tilbehør samt enhver skade på dette med de begrænsninger og undtagelser, der er nævnt i afsnit 21 og 22.

## 21. Tilbehør

### 21.1

Ud over selve køretøjet dækkes:

- a. fastmonteret tilbehør. Ved fastmonteret tilbehør forstås tilbehør, ekskl. det under pkt. b nævnte, der er sat fast med bolt, skrue, svejsning eller lignende i køretøjets karosseri eller interiør, sådan at der kræves værktøj for at fjerne det.
- b. fastmonteret audio- og teleudstyr, fx musikanlæg, dvd-anlæg og navigationsudstyr, internet og andet sende- og modtageudstyr, der er leveret fra fabrikken og monteret inden bilens første registrering
- c. eftermonteret audio- og teleudstyr, fx musikanlæg, dvd-anlæg og navigationsudstyr, internet og andet sende- og modtageudstyr, med maks. 20.000 kr. pr. skade. Udstyret skal være fastmonteret. Der kan tegnes ekstra dækning som forhøjer denne sum (se afsnit 29).
- d. standardværktøj, hvis det alene anvendes til køretøjet.

### 21.2

Afmonteret tilbehør (se pkt. 21.1.a) er kun dækket ved tyveri, når det opbevares i aflåst rum. Udstyr nævnt under pkt. 21.1. b og c dækkes ikke, når det er afmonteret.

### 21.3

Reserve dele er ikke dækket.

### 21.4

Brændstof og andre væsker er ikke dækket.

### 21.5

I skadetilfælde kan selskabet vælge at betale en kontant erstatning eller levere tilsvarende genstande.

## 22. Forsikringen dækker ikke

### 22.1

Forringelse af køretøjets stand som er sket over tid, eller som følge af brug, slitage og vejrligets påvirkning som fx stenslag i lak, ridser i ruder forårsaget af vinduesviskere, tæring og rust.

### 22.2

Skade, der alene opstår i og er begrænset til køretøjets mekaniske, elektriske eller elektroniske dele (fx motor, transmission, styretøj, elektriske styresystemer eller elektriske komponenter). Skaden er dog dækket, hvis den opstår ved brand, lynnedslag, eksplosion, tyveri, røveri eller hærværk eller under transport på eller ved hjælp af et andet transportmiddel.

### 22.3

Skade der påføres køretøjet eller dele deraf under og i forbindelse med bearbejdning eller behandling, medmindre skaden er sket i vaskehal, skyldes brand eller nedstyrtning af køretøjet fra lift.

### 22.4

Skade som følge af kørsel med utilstrækkelig vand eller olie og skade som følge af frostsprængning.

### 22.5

Skade der skyldes, at køretøjet var behæftet med sådanne mangler, at det var uforvarsomt at benytte det, fx dæk der er så nedslidte, at de er ulovlige.

### 22.6

Skade der sker, mens køretøjet var udlejet uden fører i strid med de gældende bestemmelser.

### 22.7

Skade på vare- og lastvogn, når skaden skyldes kørsel eller aflæsning med hævet kran/tippelad eller fejlbetjening af kran/tippeladssystemet.

### 22.8

Skade forvoldt med forsæt, ved groft uforvarlig kørsel eller anden form for grov uagtsomhed, eller mens køretøjet blev ført af en person, der var påvirket af alkohol, narkotika eller lignende.

Forsikringstageren er dækket, medmindre denne, den faste bruger, forsikringstagerens ægtefælle/samlever eller et medlem af husstanden var fører af bilen eller vidste, at der forelå omstændigheder som beskrevet, eller deres ukendskab hertil skyldes grov uagtsomhed.

### 22.9

Skade sket, mens køretøjet blev ført af en person, der ikke havde lovbeholdelse til køretøjet, medmindre det godtgøres, at skaden ikke skyldes manglende kørefærdighed. Forsikringstageren er dækket, medmindre denne, den faste bruger, forsikringstagerens ægtefælle/samlever eller et medlem af husstanden var fører af bilen eller vidste, at der forelå omstændigheder som beskrevet, eller deres ukendskab hertil skyldes grov uagtsomhed.



### 22.10

Tab opstået i forbindelse med politiets eller andre myndigheders beslaglæggelse af køretøjet samt bortkomst, der ikke skyldes tyveri eller røveri.

### 22.11

Tyveri af køretøjet eller skade som følge af tyveri, hvis policens sikringskrav om elektronisk startspærre og/eller et af selskabet godkendt GPS satellitsporingssystem ikke er opfyldt.

## 23. Retshjælpforsikring

### 23.1

Retshjælpforsikringen dækker i tilknytning til kaskoforsikringen (ikke ansvar alene).

### 23.2

Forsikringsbetingelserne for retshjælpforsikringen er ens i alle selskaber, og det er de til enhver tid gældende forsikringsbetingelser, der lægges til grund for dækningen. Det, der nedenfor er anført om retshjælpforsikringens dækningsområde, er således kun en ufuldstændig beskrivelse. De fuldstændige vilkår for denne dækning kan til enhver tid rekvireres hos selskabet eller Forsikringsoplysningen.

### 23.3

Forsikringen dækker omkostninger i forbindelse med visse private retstvister vedrørende det forsikrede køretøj.

### 23.4

Det er en betingelse for dækning, at en advokat vil påtage sig sagen.

### 23.5

Forsikringen dækker med indtil 195.000 kr. (2019) Selvrisiko udgør 4.100 kr. (2019) pr. instans. De anførte beløb indeksreguleres (se afsnit 13)

### 23.6

Hvis den forsikrede kan opnå fri proces, dækkes uden beregning af selvrisiko.

## 24. Redningsforsikring i udlandet

### 24.1

For køretøjer med en maksimal totalvægt på 3.500 kg. er der til kaskoforsikringen knyttet en redningsforsikring. Forsikringen dækker dog ikke, hvis rejsens formål er erhvervsmæssig godstransport.

De fuldstændige vilkår for redningsforsikringen findes i det røde SOS-servicekort, som kan fås hos selskabet. Det røde SOS-servicekort og køretøjets registreringsattest skal altid medbringes i udlandet.

## 25. Regres

### 25.1

Har selskabet på andet grundlag end policens måttet betale en skade, der ikke er dækket af forsikringen, har selskabet regres for de afholdte udgifter.

# Glasdækning (friskade)

Betingelser 1132003

**Gælder kun hvis det fremgår af policen**

## 26. Forsikringen dækker

### 26.1

Glasdækningen (friskade) sikrer, at skaden ikke får indflydelse på præmietrinnet. Desuden opkræves ikke selvrisiko (der gælder dog særlige regler ved udskiftning af forruden, se pkt. c nedenfor).

Dækningen omfatter følgende skadetyper anmeldt og dækket på kaskodækningen:

- a.** skader alene på køretøjets spejlglas samt spejlhuse, hvis glasset alene ikke kan udskiftes
- b.** skader alene på køretøjets lygteglas samt lygtehuse, hvis glasset alene ikke kan udskiftes
- c.** skader alene på køretøjets ruder. Ved udskiftning af forruden gælder dog en selvrisiko på 1.000 kr.

# Friskadedækning

Betingelser 1132003

**Gælder kun hvis det fremgår af policen**

## 27. Forsikringen dækker

### 27.1

Friskadedækningen sikrer, at skaden ikke får indflydelse på præmietrinnet. Desuden opkræves ikke selvrisiko.

Dækningen omfatter følgende skadetyper anmeldt og dækket på kaskodækningen:

- a. tyveri, røveri eller bevisligt seriehærværk
- b. nedstyrtning af frit faldende genstande på køretøjet
- c. brand, herunder lynnedslag og eksplosion, men ikke svidningsskader fra fx tobaksgløder
- d. påkørsel af dyr

# Udvidet friskadedækning

Betingelser 1132003

**Gælder kun hvis det fremgår af policen**

## 28. Forsikringen dækker

### 28.1

Udvidet friskadedækning sikrer, at skaden ikke får indflydelse på præmietrinnet. Desuden opkræves ikke selvrisiko.

Dækningen omfatter følgende skadetyper anmeldt og dækket på kaskodækningen:

- a. hærværk
- b. skader som følge af, at bilen er blevet påkørt af ukendt skadevolder, mens den holdt lovligt parkeret

# Dækning for ekstra udstyr

Betingelser 1132003

**Gælder kun hvis det fremgår af policen**

## **29. Forsikringen dækker**

### **29.1**

Dækningen for eftermonteret audio- og teleudstyr på maks. 20.000 kr. i kaskodækningen er forhøjet med den forsikringssum, som fremgår af policen. Det er en betingelse, at udstyret er fastmonteret.

### **29.2**

Dækningen er tegnet som en 1. risikodækning.

### **29.3**

Indeksregulering af forsikringssummen finder sted i overensstemmelse med fællesbetingelsernes pkt. 13.3.

# Førerpladsdækning

Betingelser 1132003

## Gælder kun hvis det fremgår af policen

## 30. Forsikringen dækker

### 30.1 Ulykkestilfælde ved kørselsuheld

Forsikringen dækker legemsbeskadigelser, der opstår ved kørselsuheld, hvor ingen andre motordrevne køretøjer er indblandet, og hvor den tilskadekomne er fører af den forsikrede bil.

### 30.2 Ind- og udstigning

Skader, der sker ved ind- og udstigning af bilen, betragtes også som kørselsuheld, og de er derfor dækket.

## 31. Forsikringen dækker ikke

### 31.1

Førerpladsdækningen omfatter ikke ulykkestilfælde:

- a. der er forvoldt med forsæt eller ved grov uagtsomhed
- b. hvis føreren var påvirket af alkohol, narkotika eller lignende
- c. hvis føreren ikke havde lovbefalet kørekort, medmindre det godtgøres, at skaden ikke skyldes manglende kørefærdighed.
- d. når det er muligt at få erstatning fra en ansvarlig skadevolder
- e. skade som skyldes eller forværres af en allerede eksisterende sygdom, sygelig tilstand, invaliditet, legemsfejl eller følger af lægelige indgreb eller behandlinger
- f. når skaden er sket under deltagelse i eller træning til motorløb af enhver art
- g. når skaden er sket, mens køretøjet:
  1. benyttes uden forsikringstagerens viden og vilje
  2. benyttes til person- eller varetransport mod betaling
  3. er udlejet
  4. har været overgivet til salg, reparation, service, transport, opbevaring, parkering eller lignende

## 32. Erstatningens opgørelse

### 32.1 Grundlaget for opgørelsen.

Erstatningen for personskade bliver opgjort efter de gældende regler og satser i erstatningsansvarsloven (EAL).

### 32.2

Førerpladsdækningen giver erstatning til føreren af bilen, når denne er kommet til skade.

Hvis loven berettiger til det, kan førerpladsdækningen yde erstatning for:

- a. tabt arbejdsfortjeneste
- b. udgifter til læge, medicin og transport i forbindelse med behandling
- c. andet tab som følge af skaden
- d. svie og smerte
- e. varigt mén
- f. tab af erhvervsevne, når skaden har medført en varig nedsættelse af den forsikredes evne til at skaffe sig indtægt med arbejde
- g. tab af forsørger samt begravelseshjælp. Erstatningen udbetales til ægtefælle eller samlever samt til børn.

### 32.3

Hvis den tilskadekomne kan få erstatning fra arbejdsskade-forsikringen eller efter lov om erstatning til skadelidte værnepligtige m.fl. bliver erstatningen herfra trukket fra i det erstatningsbeløb, som førerpladsdækningen giver.

Hvis den tilskadekomne kan få erstatning fra en ulykkesforsikring, bliver der ikke trukket i det beløb, førerpladsdækningen giver. Begge erstatninger udbetales altså fuldt ud.

# Ung fører dækning

Betingelser 1132003

**Gælder kun hvis det fremgår af policen**

## **33. Forsikringen dækker**

### **33.1**

Optjent skadefri anciennitet under denne police kan overføres til en bilforsikring, der tegnes af børn og børnebørn hos os. Det er en betingelse, at børnene/børnebørnene har folkeregisteradresse hos forsikringstageren i den periode, hvor ancienniteten optjenes.

### **33.2**

Der kan udelukkende overføres anciennitet for den periode forsikringen har været i kraft. Den anciennitet der overføres, kan ikke overstige den periode barnet/barnebarnet har haft kørekort.

### **33.3**

Den optjente anciennitet bortfalder, såfremt den ikke er benyttet senest 3 år efter dækningen er ophørt eller barn/barnebarn er fraflyttet adressen.

### **33.4**

Ud over overførsel af optjent skadefri anciennitet betyder dækningen også, at den særlige højere selvrisiko, der gælder for unge under 25 år (se pkt. 45.2), ikke opkræves, hvis skaden forvoldes af det hjemmeboende barn/barnebarn.

# Værdiforringelsesdækning

Betingelser 1132003

**Gælder kun hvis det fremgår af policen**

## **34. Forsikringen dækker**

### **34.1**

Ved en dækningsberettiget kaskokade udbetales en kontant erstatning på 10 % af reparationsudgiften, såfremt denne har oversteget 30.000 kr. inkl. moms.

## **35. Forsikringen dækker ikke**

### **35.1**

Der udbetales ikke værdiforringelseserstatning ved skader, der ikke repareres, herunder fx totalskader.



## Gælder kun hvis det fremgår af policen

### 36. Forsikringen dækker

#### 36.1

Der ydes assistance ved driftsstop eller skade, som gør, at bilen ikke kan køre videre ved egen hjælp. Der ydes én assistance pr. driftsstop eller skade.

#### 36.2 Bugsering til værksted

Hvis bilen er udsat for driftsstop eller skade, herunder i forbindelse med færdselsuheld, og ikke kan repareres på stedet, transporteres bilen til valgfrit værksted eller adresse i Danmark. Der ydes ikke bugsering mellem værksteder.

Hvis skaden eller driftstoppet sker uden for Danmark, og bilen ikke kan repareres på stedet, transporteres den til nærmeste værksted eller dækcenter i udlandet. Vidererejse og hotelophold for fører og eventuelle passagerer i udlandet er ikke dækket.

#### 36.3 Starthjælp og brændstofudbringning m.m.

Vejhjælp forsøger at reparere bilen på stedet, hvis bilen ikke kan starte eller køre videre. Er det ikke muligt, transporteres bilen i henhold til pkt. 36.2. Eventuelle reservedele samt brændstof skal betales kontant af kunden på stedet.

#### 36.4 Dørlukning, rudeskader og punktering

Er bilnøglen låst inde i bilen, udføres dørlukning i det omfang oplukning af bildøren kan foretages forsvarligt og uden at låsesmed skal tilkaldes. Såfremt låsesmed må tilkaldes, afholdes udgiften til låsesmed af kunden. Alternativt transporteres bilen i henhold til pkt. 36.2. Ved defekt forrude, der gør det uforsvarligt at køre videre, transporteres bilen i henhold til pkt. 36.2. Ved øvrige defekte ruder foretages der så vidt muligt en rudeafdækning. Ved punktering foretages så vidt muligt hjulskifte. Ved manglende reservehjul forbeholder Gjensidige Vejhhjælp sig ret til at udføre en nødtætning, eksempelvis ved at anvende bilens eget dæklappekit. Alternativt transporteres bilen i henhold til pkt. 36.2.

#### 36.5 Bjærgning/fritrækning

Hvis bilen holder i grøften eller sidder fast, ydes der bjærgning eller fritrækning. Ved fritrækning på hjemadressen forudsættes det, at der er foretaget tilstrækkelig snerydning. Om nødvendigt transporteres bilen herefter i henhold til pkt. 36.2.

#### 36.6 Akut opstået sygdom eller tilskadekomst

Hvis føreren af bilen bliver ramt af akut opstået sygdom eller kommer til skade under kørsel, således at føreren ikke selv kan forsætte kørslen, yder Gjensidige Vejhhjælp assistance. Gjensidige

Vejhhjælp yder ikke assistance ved kroniske lidelser, der er diagnosticeret inden kørselens påbegyndelse. Gjensidige Vejhhjælp kan forlange, at en læge dokumenterer sygdommens opståen/aktualitet. Eventuelle udgifter til dokumentationen afholdes af kunden. Ved assistance i udlandet transporteres bilen til samme sted som fører, alternativt til nærmeste værksted. Ved assistance i Danmark transporteres bilen til kundens adresse eller i henhold til pkt. 36.2. Hjemtransport af bilen påbegyndes indenfor 24 timer efter anmodningen herom. Gjensidige Vejhhjælp tilbyder at arrangere og afholde omkostningerne til transport af føreren, og eventuelle passagerer, der lovligt kan være i bilen, til nærmeste læge eller andet behandlingssted. Transporten er et servicetilbud, og kan ikke benyttes, hvis føreren har behov for akut redningstjeneste eller lægehjælp. Gjensidige Vejhhjælp kan ikke tilbyde medicinsk eller lægehjælp under transporten eller vurdere hvilken læge eller behandlingssted, der vil være det mest hensigtsmæssige for føreren. Gjensidige Vejhhjælp har ikke ansvaret for førerens valg eller fravalg af akut redningstjeneste eller lægehjælp. Gjensidige Vejhhjælp kan afvise at arrangere transporten, såfremt Gjensidige Vejhhjælp konkret vurderer, at føreren i stedet har behov for akut redningstjeneste eller lægehjælp.

#### 36.7 Tyveri i Danmark

Ved tyveri af bilen der medfører, at bilen, når den efterfølgende er blevet lokaliseret, ikke kan køre videre ved egen hjælp transporteres den i henhold til pkt. 36.2. Dækningen omfatter ikke transport efter tyveri, når bilen herefter befinder sig i udlandet.

#### 36.8 Bro- og færgeafgifter

Hvis bilen transporteres af Gjensidige Vejhhjælp mellem landsdele, og det medfører en færge- eller broafgift, afholder Vejhhjælp disse udgifter. Transport af bilen mellem landsdele planlægges af Gjensidige Vejhhjælp via samletransport og sker hurtigst muligt, dog maksimalt indenfor 3 døgn.

#### 36.9 Fri vidererejse

Ved nedbrud i Danmark sørger Gjensidige Vejhhjælp for at arrangere og afholde omkostningerne til transport af fører og eventuelle passagerer, der lovligt kan være i bilen, til et fælles bestemmelsessted i Danmark.

Såfremt transporten ikke kan foregå i et Gjensidige Vejhhjælp redningskøretøj, vil Gjensidige Vejhhjælp arrangere vidererejse med eksempelvis bus, tog, taxa, færge osv. Dette afgøres af Gjensidige Vejhhjælp.

#### 36.10 Hotelophold i Danmark

Kan bilen ikke repareres samme dag, og hvis Gjensidige Vejhhjælp vurderer det rimeligt, vil Gjensidige Vejhhjælp arrangere og afholde

omkostningerne til en hotelovernatning inkl. morgenmad for fører og eventuelle passagerer, der lovligt kan være i bilen, på et hotel i Danmark efter Gjensidige Vejrhjælps valg.

### **37 Hvilke køretøjer er omfattet**

Forsikringen dækker køretøjer med en maks. Totalvægt for 3.500 kg. Efterspændt campingvogn eller trailer er kun dækket, hvis der er tegnet selvstændig forsikring for denne.

### **38 Hvor dækker forsikringen.**

Forsikringen dækker i Danmark og Europa (med undtagelse af Færøerne og Grønland).

Ved behov for assistance på transitruten E 65 mellem Malmö og Ystad, samt indtil 25 km syd for den dansk/tyske grænse dækker abonnementet, som om det var i Danmark.

### **39 Forsikringen dækker ikke.**

#### **39.1**

Udgifter der dækkes under dækningen Redningsforsikring i udlandet (se pkt. 24)

#### **39.2**

Skade forvoldt med forsæt, ved groft uforsvarlig kørsel eller anden form for grov uagtsomhed, eller mens køretøjet blev ført af en person, der var påvirket af alkohol, narkotika eller lignende.

# Lånebil Plus dækning

Betingelser 1132003

## Gælder kun hvis det fremgår af policen

### 40. Forsikringen dækker

#### 40.1

Forsikringen dækker ved følgende skader sket i Danmark (ekskl. Grønland og Færøerne)

- a. bilen bliver røvet eller stjålet
- b. bilen bliver totalskadet

Det er en betingelse for dækningen, at skaden er dækket under kaskoforsikringen.

#### 40.2

Låne bilen stilles til rådighed senest førstkommande arbejdsdag efter det tidspunkt, hvor selskabet har accepteret at dække kaskoskaden. Bilen udleveres efter aftale et sted i Danmark. På ikke brofaste øer vil låne bilen blive leveret på fastlandet ved nærmeste færgeleje (Bornholm betragtes under denne dækning som en brofast ø).

Forsikringen dækker op til 100 km fri kørsel pr. døgn. Kørsel derudover betales direkte til biludlejeren af forsikringstager.

#### 40.3

Bilen skal afleveres senest 10 dage fra kontanterstatning er udbetalt af selskabet. Dækningsperioden kan i alle tilfælde maksimalt udgøre 30 sammenhængende dage fra modtagelse af låne bilen. Aflevering sker efter aftale et sted i Danmark. På ikke brofaste øer (dog ikke Bornholm) skal aflevering ske på fastlandet ved nærmeste færgeleje.

**40.3.1** Ved tyveri eller røveri, hvor bilen kommer til veje inden udbetaling af erstatning, dækkes en låne bil, indtil bilen findes. Findes bilen med en skade, der skal repareres, dækkes desuden en låne bil i reparationsperioden. Kan det valgte værksted ikke påbegynde reparationen inden for 48 timer, fra selskabet har godkendt reparationen, forbeholder selskabet sig ret til at anvise et andet værksted. Ønskes værkstedsskiftet ikke, bortfalder dækningen. Er bilen, når den findes, så beskadiget at den erklæres totalskadet, skal låne bilen afleveres senest 10 dage fra kontanterstatning er udbetalt af selskabet. Findes bilen uden skade, skal låne bilen afleveres 2 dage efter egen bil er til rådighed. Dækningsperioden kan, som nævnt ovenfor, maksimalt udgøre 30 sammenhængende dage.

#### 40.4

Låne bilen udlånes på de vilkår, der til enhver tid er gældende for udlejers biler, og er af tilsvarende størrelse som den forsikrede bil.

Der kan dog ikke garanteres samme fabrikat, model og udstyr som den forsikrede bil.

#### 40.5

Selskabet forbeholder sig ret til at yde erstatning for dækningsperioden i form af et kontantbeløb, hvis det ikke er muligt at fremskaffe en låne bil. Erstatningen udgør 500 kr. pr. dag, dog maksimalt 15.000 kr.

### 41. Forsikringen dækker ikke

#### 41.1

- a. kørsel i lande, som ikke accepteres af udlejer.
- b. kørsel ud over de maksimale dækkede km, som nævnt under pkt. 40.2.
- c. forbrug af brændstof og øvrige udgifter i forbindelse med kørslen

# Stilstandsdekning

Betingelser 1132003

**Gælder kun hvis det fremgår af policen**

## 42. Forsikringen dækker

### 42.1 Kasko

Forsikringen dækker tab af det forsikrede køretøj inkl. tilbehør samt enhver skade på dette med de begrænsninger og undtagelser, der er nævnt i afsnit 43 og 44.

### 42.2 Ansvar

Forsikringen dækker desuden det erstatningsansvar, sikrede kan ifalde ved kørselsskader forvoldt, når køretøjet er stjålet.

## 43. Tilbehør

### 43.1

Ud over selve køretøjet dækkes:

- a. fastmonteret tilbehør. Ved fastmonteret tilbehør forstås tilbehør, ekskl. det under pkt. b nævnte, der er sat fast med bolt, skrue, svejsning eller lignende i køretøjets karosseri eller interiør, sådan at der kræves værktøj for at fjerne det.
- b. fastmonteret audio- og teleudstyr, fx musikanlæg, dvd-anlæg og navigationsudstyr, internet og andet sende- og modtageudstyr, der er leveret fra fabrikken og monteret inden bilens første registrering
- c. eftermonteret audio- og teleudstyr, fx musikanlæg, dvd-anlæg og navigationsudstyr, internet og andet sende- og modtageudstyr, er dækket med maks. 20.000 kr. pr. skade. Udstyret skal være fastmonteret. Der kan tegnes ekstra dekning som forhøjer denne sum (se afsnit 29).
- d. standardværktøj, hvis det alene anvendes til køretøjet.

### 43.2

Afmonteret tilbehør (se pkt. 43.1.a) er kun dækket ved tyveri, når det opbevares i aflåst rum. Udstyr nævnt under pkt. 43.1 b og c dækkes ikke, når det er afmonteret.

### 43.3

Reserve dele er ikke dækket.

### 43.4

Brændstof og andre væsker er ikke dækket.

### 43.5

I skadetilfælde kan selskabet vælge at betale en kontant erstatning eller levere tilsvarende genstande.

## 44. Forsikringen dækker ikke

### 44.1

Skade sket under kørsel med det forsikrede køretøj.

### 44.2

Skade sket når køretøjet står på privat vej eller offentlig vej/plads.

### 44.3

Foringelse af køretøjets stand som er sket over tid, eller som følge af brug, slitage og vejrligets påvirkning som fx stenslag i lak, ridser i ruder forårsaget af vinduesviskere, tæring og rust.

### 44.4

Skade, der alene opstår i og er begrænset til køretøjets mekaniske, elektriske eller elektroniske dele (fx motor, transmission, styretøj, elektriske styresystemer eller elektriske komponenter). Skaden er dog dækket, hvis den opstår ved brand, lynnedslag, eksplosion, tyveri, røveri eller hærværk eller under transport på eller ved hjælp af et andet transportmiddel.

### 44.5

Skade på køretøjet eller dele deraf under og i forbindelse med bearbejdning og behandling, med mindre skaden skyldes brand eller nedstyrtning af køretøjet fra lift.

### 44.6

Skade som følge af frostsprængning.

### 44.7

Skade forvoldt med forsæt eller grov uagtsomhed.

### 44.8

Tab opstået i forbindelse med politiets eller andre myndigheders beslaglæggelse af køretøjet samt bortkomst, der ikke skyldes tyveri eller røveri.

### 44.9

Tyveri af køretøjet eller skade som følge af tyveri, hvis policens sikringskrav om elektronisk startspærre og/eller et af selskabet godkendt GPS satellitsporingsystem ikke er opfyldt.

## 45. Retshjælpforsikring

### 45.1

Forsikringsbetingelserne for retshjælpforsikringen er ens i alle selskaber, og det er de til enhver tid gældende forsikringsbetingelser, der lægges til grund for dekningen. Det, der nedenfor er anført om retshjælpforsikringens dækningsområde, er således kun en ufuldstændig beskrivelse. De fuldstændige vilkår for

denne dækning kan til enhver tid rekvireres hos selskabet eller Forsikringsoplysningen.

#### **45.2**

Forsikringen dækker omkostninger i forbindelse med visse private retstvister vedrørende det forsikrede køretøj.

#### **45.3**

Det er en betingelse for dækning, at en advokat vil påtage sig sagen.

#### **45.4**

Forsikringen dækker med indtil 195.000 kr. (2019) Selvrisiko udgør 4.100 kr. (2019) pr. instans. De anførte beløb indeksreguleres (se afsnit 13).

#### **45.5**

Hvis den forsikrede kan opnå fri proces, dækkes uden beregning af selvrisiko.

### **46. Regres**

#### **46.1**

Selskabet har regres mod den, der er ansvarlig for skaden, hvis selskabet har måttet betale en skade, der ikke er dækket af forsikringen.

# Når skaden sker

Betingelser 1132003

## 47. Skadeanmeldelse

### 47.1

Skade, der omfattes af forsikringen, skal snarest muligt anmeldes til selskabet med så fyldestgørende oplysninger som muligt.

Skader kan anmeldes til skadecentret på telefon:

70 10 20 01

eller på selskabets hjemmeside/skade.

### 47.2

Der må ikke uden selskabets accept træffes aftale om erstatningskrav.

### 47.3

Tyveri, røveri og hærværk skal også anmeldes til politiet.

## 48 Skadens regulering

### 48.1 Besigtigelse og reparation

**48.1.1** Reparation må ikke udføres uden aftale med selskabet eller selskabets taksator. Forsikringstageren kan dog lade mindre reparationer udføre, hvis det er ulovligt eller uforvarsligt at køre videre med køretøjet, og kørslen ikke kan udsættes.

**48.1.2** Selskabet har ret til at anvise reparatør.

### 48.2 Partiel skade

Skadens størrelse ansættes til det beløb, det vil koste at sætte køretøjet i samme stand som før skaden. Selskabet kan enten betale en kontant erstatning eller lade køretøjet istandsætte. Forøgede udgifter ved reparation uden for normal arbejdstid erstattes ikke.

Eventuel forringelse af køretøjets handelsværdi erstattes kun såfremt dækningen Værdiforringelse er tegnet (se afsnit 34). Er skaden sket efter, at køretøjet var overladt eller solgt til en reparatør eller forhandler, skal reparationer, som kan udføres på den pågældendes eget værksted, udføres til nettopriser. Skader, som udbedres på andre værksteder, erstattes med de beløb, som reparatøren normalt betaler for sådan reparation.

### 48.3 Totalskade

Skaden er total, hvis reparationen efter selskabets skøn ikke kan betale sig, ikke må foretages i henhold til gældende toldregler, eller køretøjet ved tyveri eller røveri ikke bliver fundet inden 4 uger efter at selskabet har modtaget skadeanmeldelsen.

I så fald ansættes erstatningen til det beløb, et køretøj af tilsvarende fabrikat, model, type, årgang og stand vil kunne købes for mod kontant betaling. Hvis selskabet har udbetalt kontanterstatning, tilhører køretøjet selskabet.

### 48.4 Nyværdierstatning

**48.4.1** For person- og varebiler, der alene anvendes til privat personkørsel betaler selskabet en erstatning, der svarer til prisen for en fabriksny bil af samme fabrikat, model, type, årgang og anvendelse som den skaderamte under forudsætning af, at:

- skaden er sket inden for det første år efter første indregistrering
- den skaderamte bil var fabriksny ved tegningen eller ændringen af forsikringen
- reparationsomkostningerne beregnes til at ville overstige 50% af en tilsvarende bils nyværdi på skadetidspunktet

**48.4.2** Hvis selskabet har udbetalt nyværdierstatning, tilhører køretøjet selskabet

### 48.5 Transportomkostninger i Danmark

Når der er tale om en dækningsberettiget kaskoskade, og der ikke er tegnet abonnement hos et redningskorps, betaler selskabet nødvendige omkostninger til transport af køretøjet til nærmeste reparationsværksted og ved tyveri tillige nødvendige omkostninger til afhentning af køretøjet.

### 48.6 Merværdiafgift

**48.6.1** Merværdiafgift (moms) i henhold til gældende lov betales af selskabet.

**48.6.2** For køretøjer tilhørende momsregistrerede virksomheder gælder dog følgende:

Merværdiafgift bæres endeligt af forsikringstageren i det omfang, denne kan medregne beløbet i den indgående merværdiafgift. Selskabet udlægger merværdiafgiften over for reparatøren og sender forsikringstageren en opgørelse ved skadens afregning. Ved kontant erstatning fradrages merværdiafgiften.

**48.6.3** Betales opkrævet moms ikke senest 14 dage efter påkrav, forbeholder selskabet sig ret til at slette kaskodækningen med 14 dages varsel.

## 49. Selvrisiko

### 49.1

Er forsikringen tegnet med selvrisiko, gælder denne, den første del af enhver skade. Der opkræves alene en selvrisiko pr. skadebegivenhed.

## 49.2

Er føreren af køretøjet ikke fyldt 25 år på skadetidspunktet, gælder der dobbelt selvrisiko, minimum 4.000 kr.(2019) Dobbelt selvrisiko gælder ikke, hvis føreren er forsikringstager, dennes ægtefælle/ samlever eller registreret bruger af køretøjet.

## 49.3

Selvrisiko gælder ikke ved skade:

- a. efter at køretøjet var overdraget til ny ejer. Er ny ejer ansvarlig for skaden, opkræves selvriskobeløbet hos ny ejer.
- b. ved brand-, tyveri- eller hærværksskade forårsaget af en kendt gerningsmand, der er ude af stand til at refundere selskabets udgift
- c. hvor skadevolders erstatningspligt bortfalder i medfør af bestemmelserne i lov om erstatningsansvar
- d. alene dækket efter forsikringsbetingelserne for rednings- eller førerpladsdækning
- e. der er sket, mens bilen er overladt til reparatør eller forhandler. Er disse ansvarlig for skaden, opkræves/fradrages selvriskobeløbet dog hos reparatør eller forhandler.
- f. ved reparation af køretøjets frontrude i forbindelse med stenslag

## 49.4

Overstiger reparationen selvriskobeløbet, lægger selskabet dette ud overfor reparatøren og opkræver det hos forsikringstageren.

## 49.5

Forsikringstageren har krav på erstatning for udlagt selvrisiko, i det omfang kravet gennemføres mod en skadevolder.

## 49.6

Betales selvriskobeløbet ikke senest 14 dage efter påkrav, forbeholder selskabet sig ret til at slette kaskodækningen med 14 dages varsel.

# Hvad betyder de anvendte ord og definitioner

## 1. risikodækning

1. risikodækning betyder at der ydes fuld erstatning inden for den aftalte forsikringssum, dog maksimalt det beskadigede egentlige værdi. Der gøres således ikke underforsikring gældende

## Bevisligt seriehærværk

Hærværk, der overgår flere køretøjer ved samme lejlighed, og som er bevist over for selskabet eventuelt gennem politirapport.

## Bortkomst

Ved bortkomst forstås, at en person, som har fået køretøjet overdraget, forsvinder med det.

## Ejerskifte

Det tidspunkt, hvor endelig aftale om salg har fundet sted, enten mundtligt eller skriftligt.

## Fast bruger

Fast bruger er den person, der er registreret i Motorregistret som "fast bruger" af det køretøj, der er anført i risikobetingelserne.

## Forsikringstager

Forsikringstager er den, der har indgået aftalen om forsikringen med selskabet.

## Forsikringsår

Forsikringsår er perioden fra en hovedforfaldsdato til den næste.

## Forsæt

Foreligger når man handler med fuld vished om, eller indser med al overvejende sandsynlighed, at handlingen eller undladelsen vil medføre en skade.

## Groft uagtsomt

Grov uagtsomhed foreligger, når en person ved sin adfærd har udvist en så stor uforsigtighed, som selv skødesløse personer ikke plejer at udvise.

## Grøntkortordningen

Dokumentation over for udenlandske told- og politimyndigheder for, at der er tegnet ansvarsforsikring, der er gyldig i de pågældende lande. Af kortet fremgår det, hvilke lande der er tilsluttet ordningen, og kortet kan rekvireres hos selskabet.

## Kasko

Kaskoforsikringen dækker med få undtagelser alle typer skader på selve bilen, fx brand-, tyveri- og trafikskader. Ud over fastmonteret almindeligt tilbehør, som er standard for køretøjet, dækkes en del særligt tilbehør.

## Kørselsuheld

Der er tale om kørselsuheld, når det køretøj, der er anført i policen, bliver impliceret i en påkørsel, et sammenstød, en væltning eller lignende, som typisk er forårsaget af, at det motordrevne køretøj har været benyttet som trafikmiddel. Definitionen af kørselsuheld følger Færdselslovens fortolkning af begrebet.

## Regres

Selskabets ret til at kræve udbetalte erstatningsbeløb tilbagebetalt af den, der er ansvarlig for skaden.

## Selvrisiko

Den del af en skade forsikringstageren selv skal betale.

## Stilstand

Ønsker forsikringstager i en periode på mindst 1 måned ikke at benytte sit køretøj, kan forsikringen ændres til stilstandsforsikring.

Der skal derefter kun betales nedsat præmie.

## Subsidiær dækning

Ved subsidiær dækning i forhold til en anden forsikring forstås, at den anden forsikring skal dække først.



# Fortrydelsesret

Forsikringsaftaleloven giver dig ret til at fortryde dit køb af privat forsikringer. Privat forsikringer er ulykkesforsikringer og forsikringer, der dækker bolig, indbo og andre private effekter, herunder biler, der overvejende anvendes privat.

## Fortrydelsesretten

Du har ret til at fortryde, at du har købt forsikringen. Hvis du fortryder købet, er det ikke bindende for dig. Fortrydelsesretten gælder også, hvis din aftale med forsikringselskabet ændres væsentligt, fx vedrørende dækningssum eller dækningsomfang.

Hvis aftalen er indgået ved fjernsalg – dvs. hvor du alene har haft kontakt med os pr. telefon, brev, e-mail eller over internettet – har vi lov til at opkræve præmie for en periode fra 14 dage efter forsikringens ikrafttræden og til din rettidige fortrydelse. Præmie, statsafgift og gebyrer for perioden beregnes som en forholdsmæssig andel af prisen for et helt år efter 365-dages reglen.

## Fortrydelsesfristen

Fortrydelsesfristen gælder i 14 dage fra den dag, du har modtaget bekræftelse af aftalen og oplysning om fortrydelsesretten. Forsikringspolicyen og de medfølgende forsikringsbetingelser er bekræftelse af aftalen.

Hvis aftalen er indgået ved fjernsalg - dvs. hvor du alene har haft kontakt med os pr. telefon, brev, e-mail eller over internettet – har du efter forsikringsaftaleloven krav på at få en række oplysninger.

Fortrydelsesfristen løber ikke, før du har modtaget disse oplysninger på skrift. Du har fået "Information om dine forsikringer" enten sammen med tilbuddet eller sammen med policyen.

Hvis du fx modtager forsikringspolicyen mandag den 1., har du frist til og med mandag den 15. Har du først fået de yderligere oplysninger senere, fx onsdag den 3., har du frist til og med onsdag den 17.

Hvis fristen udløber på en helligdag, en søndag, en lørdag, grundlovsdag den 5. juni, juleaftensdag den 24. december eller nytårsaftensdag den 31. december, kan du vente til den følgende hverdag.

## Sådan gør du

Du skal underrette selskabet om, at du har fortrudt aftalen inden fortrydelsesfristens udløb. Ønsker du at gøre det skriftligt, skal du blot sende informationen – fx pr. brev eller e-mail - inden fristens udløb. Hvis du vil sikre dig bevis for, at du har overholdt tidsfristen, kan du fx sende brevet anbefalet og opbevare postkvitteringen.

## Lovpligtige forsikringer

Hvis du benytter dig af fortrydelsesretten i tilknytning til en bygningsbrandforsikring, skal du dokumentere, at brandforsikring er tegnet i et andet forsikringselskab. Hvis du fortryder en lovpligtig ansvarsforsikring for dit motorkøretøj, skal du sørge for at tegne forsikring i et andet forsikringselskab.

Når ansvarsforsikringen ophører vil dette blive oplyst til DFIM, der fra 1. januar 2019 kan pålægge dig et gebyr på 250kr. for hver dag dit køretøj ikke er ansvarsforsikret.

DFIM har udpantningsret for gebyret. Du kan se mere på [www.dfim.dk](http://www.dfim.dk)

Gjensidige Forsikring  
A.C. Meyers Vænge 9  
DK-2450 København SV  
Tlf. +45 70 10 90 09  
Fax +45 70 10 10 09  
CVR-nr. 33 25 92 47

[info@gjensidige.dk](mailto:info@gjensidige.dk)

dansk filial af  
Gjensidige Forsikring ASA, Norge  
ORG-nr. 995 568 217