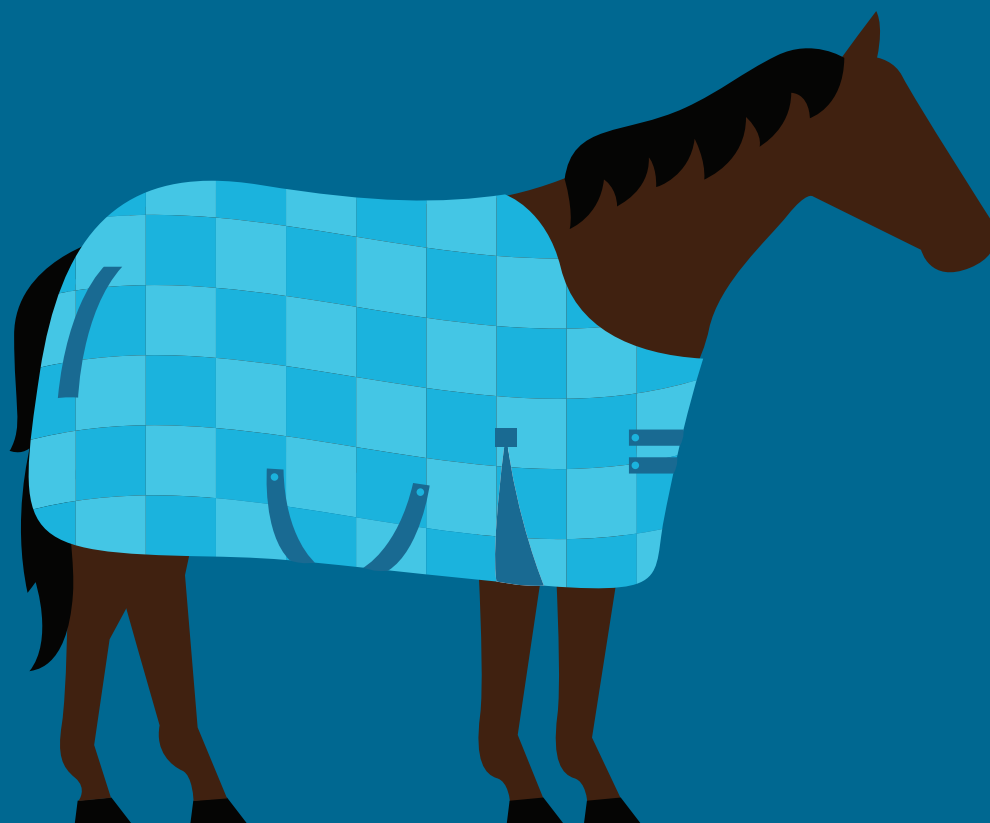




Gjensidige

Dyreforsikring

Forsikringsbetingelser 2151007



Gælder fra januar 2019

Indholdsfortegnelse

1. Fællesbetingelser afsnit 1 – 14	Side 3
2. Hesteforsikring afsnit 15 – 19	Side 6
3. Almindelig livsforsikring afsnit 20 – 21	Side 7
4. Værdisikring afsnit 22	Side 8
5. Fortrydelsesret	Side 9

Kontakt Gjensidige Forsikring

Servicecenter

Tlf.: 70 10 90 09

Salg@gjensidige.dk (hvis du ikke er kunde hos Gjensidige, og ønsker at købe yderligere forsikringer)

Service@gjensidige.dk (hvis du allerede er kunde hos Gjensidige og ønsker at købe yderligere forsikringer eller har spørgsmål til eksisterende forsikringer)

Skadecenter

Skader anmeldes online på gjensidige.dk

Tlf.: 70 10 90 09

Privatskade@gjensidige.dk (hvis du har spørgsmål til skadebehandling)

Du kan også få svar på dine spørgsmål på vores hjemmeside gjensidige.dk

Forsikringsbetingelser 2151007

Fællesbetingelser

Betingelser 2151007

Forklaring af enkelte begreber

Herunder forklares enkelte begreber, der bruges i disse betingelser.

Os/vi/vores

Herved forstås Gjensidige Forsikring, dansk filial af Gjensidige Forsikring ASA, Norge.

Du/dig/dine

Herved forstås den person (forsikringstager), som har indgået forsikringsaftalen med os.

Forsikringstiden

Forsikringstiden er perioden fra forsikringen træder i kraft, til den udløber. Forsikringen dækker skade indtrådt i denne periode.

1. Hvem er forsikret

1.1

Forsikret er du som ejer det forsikrede dyr.

2. Hvad er forsikret

2.1

Det er alene det dyr som er anført i policen.

3. Hvor dækkes

3.1 Forsikringen dækker:

- a. i Danmark (dog ikke i Grønland og på Færøerne)
- b. under ferieophold i Europa (inkl. Grønland og Færøerne) af indtil 3 måneders varighed

4. Forsikringens ikrafttræden

4.1

Forsikringens ikrafttrædelsesdato fremgår af policen.

5. Ejerskifte

5.1

Vi skal straks have skriftlig besked, hvis dyret skifter ejer.

5.2

Den ny ejer er omfattet af forsikringen i indtil 14 dage efter ejerskiftet, medmindre der inden udløbet af de 14 dage er oprettet en anden forsikring.

6. Forsikringens varighed og opsigelse

6.1

Forsikringen gælder for 1 år ad gangen og fortsætter, hvis den ikke skriftligt opsiges af dig eller os med mindst 1 måneds varsel til forsikringsperiodens udløb.

6.2

Du kan vælge et kortere opsigelsesvarsel på 1 måned til udgangen af en kalendermåned, mod betaling af et gebyr.

6.3

Fra den dag vi har modtaget en skadeanmeldelse, og indtil 1 måned efter, at vi har betalt erstatning eller afvist skaden, kan både du og vi skriftligt opsiges forsikringen med 14 dages varsel. Inden for samme tidsfrist kan vi gennemføre ændringer som en betingelse for forsikringens fortsættelse.

6.4

Væsentlige ændringer i præmie, selvrisko eller betingelser varsles mindst 30 dage før forsikringens hovedforfaldsdato. Dette gælder ikke for indeksering, lovmæssige ændringer eller ændringer, der foretages i forbindelse med en skade. Ønsker du ikke at acceptere, de væsentlige ændringer vi varsler, vil du være fritstillet fra forsikringens hovedforfaldsdato.

7. Præmieregulering ift. dyrets alder

7.1

Præmien reguleres efter dyrets alder, som følge af den ændrede risiko for sygdom.

8. Præmiens betaling

8.1

Præmien opkræves med angivelse af sidste rettidige betalingsdag via betalingservice (BS) eller indbetalingskort.

Sammen med præmien opkræves skadesforsikringsafgift til staten og evt. andre offentlige fastsatte udgifter.

Du betaler de udgifter, der er forbundet med opkrævningen og betalingen af præmien mv.

8.2

Betales pr. indbetalingskort sendes påkrav om betaling til den opgivne betalingsadresse. Betales via betalingservice hæves beløbet på det opgivne kontonummer. Ændres betalingsadresse eller kontonummer, skal vi straks underrettes.

8.3

Første præmie forfalder til betaling ved forsikringens ikrafttræden og senere præmier på anførte forfaldsdage.

8.4

Første præmie skal betales senest 12 dage efter modtagelsen af indbetalingskortet. Ved senere præmier skal præmien betales senest 21 dage efter modtagelsen af indbetalingskortet. Sidste rettidige betalingsdag vil fremgå af indbetalingskortet. Betalingsfristerne gælder ikke, hvor præmien opkræves via betalingsservice (BS).

8.5

Betales første præmie ikke rettidigt, ophører forsikringen.

8.6

Betales senere præmie ikke rettidigt, kan vi tidligst 14 dage efter udløbet af betalingsfristen angivet i punkt 8.4, opsige forsikringsaftalen. Aftalen opsiges med 21 dages varsel, medmindre præmien er betalt inden denne dato.

8.7

Betales præmien for sent på grund af særligt undskyldende omstændigheder, og betales præmie samt renter og omkostninger umiddelbart efter at den særligt undskyldende omstændighed er ophørt, løber forsikringsaftalen på ny fra dagen efter, at betalingen sker.

Betalingen skal dog ske senest 3 måneder efter udløbet af opsigelsesfristen i punkt 8.6. Ved manglende betaling af første præmie, skal betaling dog ske senest 3 måneder efter betalingsfristen i punkt 8.4. Er forsikringsaftalen indgået for en bestemt periode, skal betaling ske inden udløbet af denne periode.

9. Gebyrer

9.1 Gebyrer

9.1.1 Vi er berettiget til at beregne gebyrer til hel eller delvis dækning af omkostningerne ved opkrævninger, rykkerskrivelser, inkasso, udbetalinger, dokumenter, oversigter, genparter og fotokopier samt besigtigelser, ekspeditioner og ydelser i forbindelse med police- og skadebehandling.

9.1.2 Prisen er enten fast eller beregnes som en procentsats/timesats. Beregningsmetoderne kan kombineres.

9.1.3 Priserne fremgår af vores prisliste, der kan ses på vores hjemmeside eller oplyses på forespørgsel.

9.2 Ændring og indførelse af nye gebyrer

9.2.1 I bestående forsikringsaftaler kan gebyrer forhøjes eller nye gebyrer indføres af omkostnings-, indtjenings- eller markedsmæssige årsager.

9.2.2 Forhøjelse af gebyrer sker med 1 måneds varsel til den første i en måned. Ændringerne offentliggøres på vores hjemmeside. Indførelse af nye gebyrer sker ved brev til dig med 3 måneders varsel til policens hovedforfaldsdato.

10. Indeksregulering

10.1

Præmie og selvrisko indeksreguleres hvert år til policens hovedforfaldsdato.

10.2

Reguleringen sker i overensstemmelse med det af Danmarks Statistik offentliggjorte lønindeks for virksomheder og organisationer.

10.3

Basis for reguleringen er indekset for januar kvartal i kalenderåret før forsikringen trådte i kraft.

10.4

Ophører udgivelsen af det anvendte indeks, har vi ret til at fortsætte indeksreguleringen på grundlag af et andet indeks, der offentliggøres af Danmarks Statistik.

11. Hvis en skade også kan kræves dækket fra anden side

Er der oprettet forsikring mod samme risiko i andet/andre forsikringsselskab(er) og har dette/disse selskab(er) taget forbehold om, at dækningen falder bort eller indskrænkes, hvis forsikring tillige er oprettet i andet selskab, gælder samme forbehold for nærværende forsikring. Denne bestemmelse vedrører kun opgøret mellem selskaberne som betaler erstatningen i fællesskab.

12. Krig, jordskælv, atomenergi mv.

12.1

Forsikringen dækker ikke skader som følge af:

- a. Krig, krigslignende forhold, neutralitetskrænkelser, borgerkrig, oprør eller borgerlige uroligheder.
Forsikringen dækker dog i indtil 1 måned fra konfliktens udbrud, hvis forhold af den nævnte karakter indtræffer i et land, hvori den forsikrede opholder sig på rejse udenfor Danmark.

Forsikringen dækker heller ikke skader, der sker som følge af, at den forsikrede foretager rejser til lande, der befinder sig i en af de nævnte situationer.

- b. Jordskælv eller andre naturforstyrrelser i Danmark.
- c. Udløsning af atomenergi eller radioaktive kræfter.

13. Hvis du er utilfreds med os

13.1 Kontakt til os

Hvis du er utilfreds med vores skadebehandling, afgørelser, policeudstedelse, præmieopkrævning eller andet, så prøv i første omgang at kontakte den person eller den afdeling, der har behandlet din sag. Kan vi løse sagen på den måde, vil det være nemmest og hurtigst for både dig og os.

13.2 Klageansvarlig enhed

Er du – efter at have drøftet problemet med os – fortsat ikke enig, kan du klage til vores klageansvarlige enhed på e-mail eller brev. Du kan skrive til:

klage@gjensidige.dk

eller

Gjensidige Forsikring
Att.: Den klageansvarlige enhed
A.C. Meyers Vænge 9
2450 København SV

13.3 Ankenævnet for Forsikring

Er du herefter fortsat ikke tilfreds med vores afgørelse, har du mulighed for at klage til Ankenævnet for Forsikring.

Du skal klage online via ankenævnets hjemmeside, www.ankeforsikring.dk, og samtidig betale et gebyr til ankenævnet for behandling af din sag.

14. Lovregler

For forsikringen gælder også lov om forsikringsaftaler og lov om finansiel virksomhed.

Hesteforsikring

Betingelser R231007

Forsikringen kan ikke oprettes for heste, der aktivt anvendes som galop- eller travheste eller deltager i military. Anvendes hesten til galop, trav eller military bortfalder retten til erstatning.

Medmindre der er truffet anden skriftlig aftale med os er det en betingelse for antagelse af forsikringen at der foreligger en dyrlægeattest, udarbejdet i forbindelse med oprettelse af forsikringen og at vi har accepteret denne.

Det fremgår af policen, hvilken forsikringsform der er oprettet for den forsikrede hest og med hvilken forsikringssum. Erstatningen kan ikke overstige forsikringssummen. Summen indeksreguleres ikke.

15. Forsikringens varighed og opsigelse

Udover reglerne nævnt i fællesbetingelserne gælder følgende:

Forsikringen ophører uden opsigelse med virkning fra den dag den forsikrede hest bliver 22 år.

I tilfælde af en dækket skade, ophører forsikringen med virkning fra den dag den forsikrede hest døde.

Er der oprettet "værdisikring", ophører forsikringen med virkning fra den dag, vi udbetaler erstatning.

Udbetales der erstatning i forbindelse med en skade refunderer vi ikke den "overskydende" præmie som måtte ligge efter datoen for erstatningens udbetaling.

16. Risikoforandring

Sker der ændring i hestens anvendelse eller permanent ændring af opstaldningen, skal vi have skriftlig besked herom, da ændringen kan indebære fareforøgelse.

17. I tilfælde af skade

I tilfælde af skade, skal der omgående og senest 48 timer efter skadens indtræden ske anmeldelse til os på gjensidige.dk

Skaden skal være sket i forsikringstiden.

Dør hesten, kan vi forlange, at der foretages obduktion. Vi betaler udgifterne herved, hvis dødsfaldet sker i Danmark.

Indtræder dødsfaldet uden for Danmarks grænser må du for egen regning bekoste obduktion af hesten, såfremt vi måtte ønske dette.

Du skal for egen regning:

- a. Omgående tilkalde dyrlæge i tilfælde af ulykke eller sygdom. Behandlingen skal opretholdes, så længe hesten er syg eller lider af følger efter ulykkestilfældet.
- b. Følge dyrlægens anvisninger for behandling.
- c. Iværksætte foranstaltninger og anvisninger som måtte kræves af os.
- d. Fremskaffe oplysninger, dokumenter og attester som forlanges af os.
- e. Iværksætte forebyggende behandling af hesten, såfremt vi skønner at dette er nødvendigt.

18. Bortkomst/tyveri

Ved bortkomst af hesten skal der omgående iværksættes eftersøgning efter denne og rettes henvendelse til politiet. Ved tyveri af hesten skal der foretages anmeldelse af tyveriet til politiet.

19. Generelle undtagelser

Forsikringen yder ikke erstatning for dødsfald, der har sin årsag i/skyldes:

- a. Sygdom eller lidelser som er opstået før forsikringen trådte i kraft.
- b. Overtrædelse af offentlige forskrifter.
- c. Overtrædelse af forskrifter og anvisninger fra dyrlæge.
- d. Forsømmelse af den forsikrede hest, herunder vanrøgt og mishandling.
- e. Nedslidning af den forsikrede hest.
- f. Ansvar for skade forvoldt af hesten er undtaget. Den private ansvarsforsikring, der er tilknyttet indboforsikringen dækker også ansvar forvoldt ved brug af rideheste.

Gælder kun hvis det fremgår af policen

20. Forsikringen yder erstatning som følge af:

- a. Dødsfald på grund af sygdom eller ulykke.
Ved dødsfald som følge af en transportulykke dækkes kun under forudsætning af, at transportmidlet er godkendt til hestetransport.
Der vil fx ikke være dækning, hvis hesten forsøges anbragt på en vogn, der ikke er godkendt til hestetransport og der sker en skade.
- b. Hesten må aflives i henhold til dyreværnsloven.
- c. Hesten bliver stjålet eller bortkommer.
Erstatning udbetales tidligst 4 uger efter, at vi har modtaget anmeldelsen.

Er den forsikrede hest en hoppe, dækkes tillige med 20 % af forsikringssummen, dog maksimalt 8.500 kr. (beløbet indeksreguleres ikke), ved:

- d. Tab af foster, når kastningen finder sted efter den forsikrede hoppers tredje drægtigheds måned (90 dage).
- e. Tab af føl ved død.
- f. Aflivning af føllet i henhold til dyreværnsloven samt ved tyveri og bortkomst.
Når føllet er 30 dage gammelt ophører dækningen. Tvillingeføl erstattes som ét føl. Overlever det ene føl, ydes der ikke erstatning.
For føl, der er mere end 30 dage gamle, er der mulighed for at oprette en selvstændig hesteforsikring.

21. Erstatningsregler ved almindelig livsforsikring

Dør hesten, ydes erstatning med et beløb svarende til forsikringssummen, med fradrag af slagte- eller destruktionsværdien, som tilfalder dig.

Har vi udbetalt erstatning ved tyveri eller bortkomst overgår ejendomsretten til den erstattede hest til os. Erstatning for foster/føl ydes kun, såfremt:

- Forsikringen har været i kraft i mindst 30 dage før skadens indtræden.
- Der fremlægges dyrlægeattest på, at hoppen er fundet drægtig efter 90. dagen eller der er fundet foster/efterbyrddede.

Der ydes ikke erstatning for tab eller død af foster/føl, hvis der ydes erstatning for hoppen i forbindelse med kastning, foling eller fostrets/føllets død er en følge af hoppens død.

Hesteliv, værdisikring

Gælder kun, hvis det fremgår af policen

22. Erstatningsregler ved værdisikring

Såfremt hesten som følge af sygdom eller ulykkestilfælde af os er erklæret fuldstændig og vedvarende uanvendelig til ride- og kørebrug kan du vælge erstatningen opgjort ved:

- Udbetaling af forsikringssummen og hesten aflives. Slagte- eller destruktionsværdien, som tilfalder dig, fragår i erstatningen.

eller

- Udbetaling af 40 % af forsikringssummen og hesten tilhører dig.

Hestens uanvendelighed skal være endelig fastslået af vores rådgivende dyrlæge inden 30 dage efter forsikringstidens udløb.

Fortrydelsesret

Forsikringsaftaleloven giver dig ret til at fortryde dit køb af privat forsikringer. Privat forsikringer er ulykkesforsikringer og forsikringer, der dækker bolig, indbo og andre private effekter, herunder biler, der overvejende anvendes privat.

Fortrydelsesretten

Du har ret til at fortryde, at du har købt forsikringen. Hvis du fortryder købet, er det ikke bindende for dig. Fortrydelsesretten gælder også, hvis din aftale med forsikringselskabet ændres væsentligt, fx vedrørende dækningssum eller dækningsomfang.

Hvis aftalen er indgået ved fjernsalg – dvs. hvor du alene har haft kontakt med os pr. telefon, brev, e-mail eller over internettet – har vi lov til at opkræve præmie for en periode fra 14 dage efter forsikringens ikrafttræden og til din rettidige fortrydelse. Præmie, statsafgift og gebyrer for perioden beregnes som en forholdsmæssig andel af prisen for et helt år efter 365-dages reglen.

Fortrydelsesfristen

Fortrydelsesfristen gælder i 14 dage fra den dag, du har modtaget bekræftelse af aftalen og oplysning om fortrydelsesretten.

Forsikringspolicyen og de medfølgende forsikringsbetingelser er bekræftelse af aftalen.

Hvis aftalen er indgået ved fjernsalg - dvs. hvor du alene har haft kontakt med os pr. telefon, brev, e-mail eller over internettet – har du efter forsikringsaftaleloven krav på at få en række oplysninger. Fortrydelsesfristen løber ikke, før du har modtaget disse oplysninger på skrift. Du har fået "Information om dine forsikringer" enten sammen med tilbuddet eller sammen med policyen.

Hvis du fx modtager forsikringspolicyen mandag den 1., har du frist til og med mandag den 15. Har du først fået de yderligere oplysninger senere, fx onsdag den 3., har du frist til og med onsdag den 17.

Hvis fristen udløber på en helligdag, en søndag, en lørdag, grundlovsdag den 5. juni, juleaftensdag den 24. december eller nytårsaftensdag den 31. december, kan du vente til den følgende hverdag.

Sådan gør du

Du skal underrette os om, at du har fortrudt aftalen inden fortrydelsesfristens udløb. Ønsker du at gøre det skriftligt, skal du blot sende informationen – fx pr. brev eller e-mail - inden fristens udløb. Hvis du vil sikre dig bevis for, at du har overholdt tidsfristen, kan du fx sende brevet anbefalet og opbevare postkvitteringen.

Lovpligtige forsikringer

Hvis du benytter dig af fortrydelsesretten i tilknytning til en bygningsbrandforsikring, skal du dokumentere, at brandforsikring er tegnet i et andet forsikringselskab. Hvis du fortryder en lovpligtig forsikring, fx ansvarsforsikringen for motorkøretøjer, skal du sørge for at tegne lovpligtig forsikring i andet selskab.

Gjensidige Forsikring
A.C. Meyers Vænge 9
DK-2450 København SV
Tlf. +45 70 10 90 09
Fax +45 70 10 10 09
CVR-nr. 33 25 92 47

info@gjensidige.dk

dansk filial af
Gjensidige Forsikring ASA, Norge
ORG-nr. 995 568 217