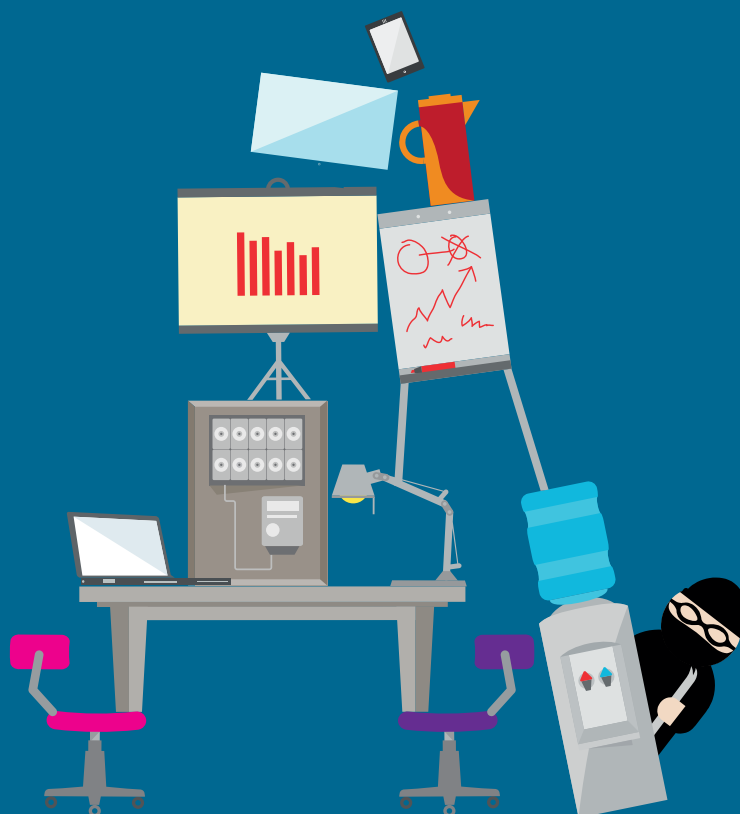




Gjensidige

Erhvervsforsikring Løsøre

Forsikringsbetingelser R415181



Gælder fra september 2018

Indholdsfortegnelse

Indledning	Side 3	15. Glas og sanitet	Side 19
Grunddækninger	Side 4	16. Skilte og lysstandere	Side 20
1. Brand og el-skade	Side 4	17. Allrisks maskiner, it og instrumenter	Side 20
2. Tyveri	Side 6	18. Retablering af software	Side 22
3. Vandskade	Side 7	19. Allrisks maskiner, it, instrumenter, drifttab og meromkostning	Side 23
4. Låseomstilling	Side 10	20. Allrisks maskiner, it, instrumenter, drifttab lønomkostninger	Side 23
5. Underforsikringsgaranti	Side 10	21. Køle-dybfrost	Side 23
6. Følgeudgifter	Side 11	Sådan erstatter forsikringen	Side 25
Tilvalgsdækninger	Side 13	22. Sikringsniveauer og varegruppeskema	Side 25
7. Driftstab og meromkostning	Side 13	23. Værdiopbevaringsenheder, penge og pengerepræsentativer	Side 40
8. Driftstab Lønomkostninger	Side 14	24. Erstatningsregler	Side 40
9. Jorddækning	Side 14	Fællesbetingelser	Side 57
10. Forøgede udgifter til lovliggørelse	Side 15	25 Fællesbetingelser for forsikringsaftalen	Side 53
11. Anden pludselig skade	Side 15	Ordforklaring	Side 59
12. Arbejdspladsdækning	Side 17		
13. Udvendt produktionsudstyr	Side 17		
14. Transport	Side 18		

Kontakt Gjensidige Forsikring

Du kan få svar på dine spørgsmål på www.gjensidige.dk, hvor du også kan anmelde en skade.

Indledning

Forsikringsbetingelsernes opbygning

Forsikringsbetingelserne har følgende opbygning:

- **Forklaring af enkelte begreber** der bruges i betingelserne.
- **Grunddækninger** der kan være omfattet af forsikringen. Under betingelserne for grunddækninger fremgår det hvilke skader og/eller omkostninger, der er dækket og hvad forsikringen ikke dækker.
- **Tilvalgsdækninger** der kan være omfattet af forsikringen. Under betingelserne for tilvalgsdækninger fremgår det hvilke skader og/eller omkostninger, der er dækket og hvad forsikringen ikke dækker.
- **Sådan erstatter forsikringen** hvor eventuelle summer, opgørelsesregler samt regler for selvrisko og regres fremgår.
- **Fællesbetingelser** der gælder for forsikringsaftalen. Her kan bl.a. findes oplysninger om, hvem der er sikret, hvor forsikringen dækker, om præmiebetaling, hvad der skal gøres i tilfælde af skade eller erstatningskrav og hvad der i øvrigt skal iagttages i forsikringens løbetid.
- **Ordforklaring** for flere ord og begreber anvendt i forsikringsbetingelserne.

Selskabet

Ved selskabet forstås Gjensidige Forsikring, dansk filial af Gjensidige Forsikring ASA, Norge.

Forsikringstager

Ved forsikringstager forstås den person eller virksomhed, der har indgået forsikringsaftalen med selskabet.

Sikrede

Ved sikrede forstås den, som har ret til erstatning.

Grunddækninger

1. Brand* og el-skade*

Forsikringen omfatter

1.1 Forsikret løsøre

Løsøre, der tilhører forsikringstager som:

- Råvarer, halvfabrikata, færdigvarer, emballage, inventar, installationer, maskiner og øvrigt driftsudstyr, herunder værktøj og redskaber.
- Bygningsindretning, der ikke er eller ville være omfattet af en bygningsforsikring og som er ejet af lejer.
- Originalmodeller og- tegninger, skabeloner og forme mv.
- Rede penge, pengerepræsentativer*, værdipapirer, manuskripter og dokumenter, som beror på forsikringssteder nævnt i policen

Se forsikringssum i policen.

- Ambulant løsøre, dvs. løsøre som i op til 12 måneder befinder sig på andre steder i DK, end forsikringssteder nævnt i policen.

Se forsikringssum på policen.

- Løsøre tilhørende tredjemand som forsikringstager bærer risikoen for.
- Løsøre der tilhører tredjemand som forsikringstager ikke bærer risikoen for, i den udstrækning forsikringssum overstiger forsikringsværdi af forsikringstagers eget løsøre og løsøre der tilhører tredjemand, som forsikringstager bærer risikoen for.
- Udendørs løsøre er medforsikret såfremt forsikringssum fremgår af policen.

Forsikringen omfatter ikke

1.1.1 Motorkøretøjer, knallerter samt sø- og luftfartøjer, såfremt disse ikke hører til en virksomhed, der erhvervmæssigt fremstiller, reparerer eller forhandler sådanne genstande.

1.1.2 Selvkørende arbejdsredskader over 15 hk

1.1.3 Rullende materiel som f.eks. entreprenørmaskiner og entreprenørmateriel, løfte-og transportudstyr af enhver art herunder kraner, trucks og lignende.

1.1.4 Anlæg og installationer til udnyttelse af vedvarende energi*.

1.1.5 Genstande der beror på forsikringstagers arbejdspladser.

Forsikringen dækker

1.2 Brand*

Lynnedslag*

Ekspllosion*

Sprængning*

Sprængning* af dampkedler og autoklaver.

Nedstyrtning af luftfartøj

Nedstyrtning af luftfartøjer eller af nedfaldende genstande herfra.

Pludselig tilsodning

Pludselig opstået tilsodning fra forskriftsmæssigt rumopvarmningsanlæg.

Forsikringen dækker ikke

1.2.1 Skade, der ikke kan anses som brand*, f.eks. svidning, forkulning, overophedning og smeltning.

1.2.2 El-skade* eller andre elektriske fænomener, der ikke sker som følge af en dækningsberettiget brand*-eller lynnedslagsskade*.

1.2.3 Sprængning* (sønderrivning) af andre årsager end en pludselig og utilsigtet udligning af forskelligt lufttryk i og uden for beholderen, som f.eks. materialesvigt, centrifugalkrafts indvirkning, væske-eller istryk.

1.2.4 Skade forårsaget af nedstyrtende luftfartøj eller nedfaldende genstande herfra ved medførte sprængstoffer.

1.2.5 Driftstab eller andre indirekte tab.

1.2.6 Skade sket under transport.

El-skade*

Forsikringen omfatter

1.3 Forsikret løsøre

Løsøre nævnt i forsikringsbetingelsernes afsnit 1.1.

Forsikringen omfatter ikke

- 1.3.1 Elektriske rør og pærer.
- 1.3.2 Lysreklamer og lysskilte.
- 1.3.3 Transformere, ensrettere, spoler i synkronmotorer (f.eks. el ure) omformere, elmotorer og generatorer med effekter større end 20 KW pr. enhed.
- 1.3.4 Anlæg og genstande der er dækket af en bygningsforsikring, uanset om elskadedækning på bygningsforsikring er valgt eller ej.
- 1.3.5 Elektronrør af enhver art, herunder røntgen- og laserstrålerør.
- 1.3.6 Radar- og satellitkommunikationsudstyr.
- 1.3.7 Mobilt udstyr af enhver art.
- 1.3.8 Enhver mekanisk og elektrisk konfiguration til brovægte.
- 1.3.9 Håndværktøjer, motorer og generatorer med omdrejningstal større end 12.000 o/min.
- 1.3.10 Løsøre nævnt i punkt 1.1.1 til 1.1.4.
- 1.3.11 Løsøre nævnt i punkt 17.1

Forsikringen dækker

1.4 El-skade*

Kortslutning, induktion, overspænding eller lignende på de forsikrede anlæg og genstande. Ved eldrevne genstande dækkes, ud over skade på elektriske dele, også anden skade på genstanden, der er sket i forbindelse med el-skaden*.

Forsikringen dækker ikke

- 1.4.1 Skade som dækkes af garanti eller serviceordninger.
- 1.4.2 Skade, der skyldes at et apparat er blevet overbelastet eller anvendt i strid med dets bestemmelse eller konstruktion.
- 1.4.3 Skade som følge af slid eller tæring, alder eller brug.
- 1.4.4 Skade som følge af fejlmontering, fejltilslutning, mekanisk ødelæggelse*, forkert udført reparation eller skade, der sker under reparation af det forsikrede, eller af installationer, der er forbundet med det forsikrede.
- 1.4.5 Skade sket under transport.
- 1.4.6 Driftstab eller andre indirekte tab.

2. Tyveri

Forsikringen omfatter

2.1 Forsikret løsøre

Løsøre nævnt i forsikringsbetingelsernes afsnit 1.1.

Forsikringen omfatter ikke

- 2.1.1 Løsøre der befinder sig i bygninger* der ikke er lukkede og aflåste.
- 2.1.2 Løsøre der befinder sig i boblehaller, telte eller konstruktioner beklædt med lærred, plastfolie eller lignende.
- 2.1.3 Løsøre der befinder sig i drivhuse, under halvtage eller i skure.
- 2.1.4 Løsøre der befinder sig udendørs.
- 2.1.5 Mønt-polet-og betalingskortautomater hørende til vaskerier.
- 2.1.6 Løsøre nævnt i punkt 1.1.1 til 1.1.5.

Forsikringen dækker

2.2 Indbrudstyveri*

Indbrudstyveri* eller forsøg herpå, samt hærværk* i forbindelse hermed.

Ran og røveri*

Ran og røveri* samt hærværk i forbindelse hermed af løsøre som stjæles fra forsikringstager eller dennes personale.

Forsikringen dækker ikke

- 2.2.1 Skade på glas.
- 2.2.2 Tyveri fra pengeskab eller -boks, som er begået ved benyttelse af koden eller nøglerne hertil, når disse har været efterladt på forsikringsstedet.
- 2.2.3 Indbrudstyveri* eller forsøg herpå, samt hærværk* i forbindelse hermed fra forladte, ubeboede eller ubenyttede bygninger*/lejemål.
- 2.2.4 Indbrudstyveri* eller forsøg herpå, samt hærværk* i forbindelse hermed begået af sikrede og/eller bruger.
- 2.2.5 Skade sket under transport.
- 2.2.6 Driftstab eller andre indirekte tab.

Forsikringen dækker

2.3.Ran og røveri*

Ran og røveri* af penge og pengerepræsentativer*, som stjæles fra forsikringstager eller dennes personale, såvel på forsikringsstedet som under transport overalt i Danmark.

Se forsikringssum på policen.

Forsikringen dækker ikke

- 2.3.1 Skade, ved hvis forøvelse et medlem af forsikringstagers personale deltager.
- 2.3.2 Driftstab eller andre indirekte tab.

Forsikringen dækker

2.4 Cykler

Tyveri af forretningscykler*.

Forsikringen dækker ikke

- 2.4.1 Driftstab eller andre indirekte tab.

Forsikringen dækker

2.5 Containere og skurvogne

- Tyveri af containere og skurvogne.
- Skade på containere og skurvogne i forbindelse med indbrudstyveri* eller forsøg herpå.
- Tyveri af løsøre fra lukkede og aflåste containere eller skurvogne. Se forsikringssum på policen.

Forsikringen dækker ikke

- 2.5.1 Rede penge og pengerepræsentativer.
 - 2.5.2 Genstande nævnt i varegruppeskemaets varegruppe 1.
 - 2.5.3 Genstande nævnt i varegruppeskemaets varegruppe 2-5 som er beregnet til videresalg, udlejning, reparation, demonstration samt ved opbevaring på lager, med mindre andet er aftalt og fremgår af policen.
 - 2.5.4 Originalmodeller, tegninger, manuskripter, dokumenter og værdipapirer.
 - 2.5.5 Skade sket uden for forsikringssted nævnt i policen.
 - 2.5.6 Skade sket under transport.
 - 2.5.7 Driftstab eller andre indirekte tab.
-

Forsikringen dækker

2.6 Tyveri fra bil overalt i Europa

Tyveri fra bil ejet eller leaset af forsikringstager eller medarbejder, af administrativt bærbart it-udstyr som bærbare computere, tablets, iPads, telefoner, printere inkl. tilbehør som f.eks. strømforsyning. Er medforsikret såfremt dækning er valgt jf. policen.

Forsikringen dækker ikke

- 2.6.1 Driftstab eller andre indirekte tab.
-

3. Vandskade

Forsikringen omfatter

3.1 Forsikret løsøre

Løsøre nævnt i forsikringsbetingelsernes afsnit 1.1.

Forsikringen omfatter ikke

- 3.1.1 Løsøre der befinder sig i bygninger*, der ikke er opført på muret eller støbt sokkel eller på betonblokke.
 - 3.1.2 Løsøre der befinder sig i boblehaller, telte eller konstruktioner beklædt med lærred, plastfolie eller lignende.
 - 3.1.3 Løsøre der befinder sig i containere, skurvogne, drivhuse, halvtage eller åbne skure.
 - 3.1.4 Løsøre der befinder sig udenfor bygning*.
 - 3.1.5 Mønt-polet-og betalingskortautomater hørende til vaskerier.
 - 3.1.6 Løsøre nævnt i punkt 1.1.1 til 1.1.4.
-

Forsikringen dækker

3.2 Tilfældig udstrømning

Direkte skade på de forsikrede genstande som følge af tilfældig udstrømning af vand, olie- og kølevæske fra røranlæg og dertil knyttede installationer, herunder køle- og fryseanlæg, akvarier over 20 liter og vandsenge.

Forsikringen dækker ikke

3.2.1 Skade opstået under påfyldning af eller aftapning fra olietank, køle- og fryseanlæg, akvarier og vandsenge.

3.2.2 Skade forårsaget ved opstigning af grundvand eller kloakvand, ved vand fra tagrender og nedløbsrør fra tagfladeafvanding.

3.2.3 Skade som følge af frostsprængte rør, medmindre frostsprængning skyldes tilfældigt svigtende varmforsyning eller utilstrækkelig opvarmning i udlejede lokaler eller andre forhold, som sikrede/forsikringstageren er uden skyld i.

3.2.4 Vandskade som følge af udsivning og dryp fra synlige rørinstallationer.

3.2.5 Skade i forbindelse med bygge- og reparationsarbejder, herunder reparation eller ændring af rør og varmeanlæg, uanset hvem der udfører arbejdet.

3.2.6 Skade på

- Varer, emballage, kontorartikler, materialer, værktøj af enhver art, der opbevares på lager, er til videresalg, udlejning, reparation og demonstration.
- Servere og serverinstallationer, herunder software og data.
- Arkivopbevaringer, herunder al papirmateriale, hængemapper eller andre mapper med indhold, originaltegninger og -modeller samt skabeloner m.v.

der beror i kælder, såfremt genstandene ikke er placeret mindst 40 cm over gulvniveau og anbragt på et fast ikke vandsugende underlag.

3.2.7 Driftstab eller andre indirekte tab.

Forsikringen dækker

3.3 Udsivning fra skjulte rørinstallationer*

Direkte skade på de forsikrede genstande som følge af udsivning af vand og olie fra skjulte vand-, varme- og sanitets*installationer i bygningen*.

Forsikringen dækker ikke

3.3.1 Skade forårsaget ved opstigning af grundvand eller kloakvand, ved vand fra tagrender og nedløbsrør fra tagfladeafvanding.

3.3.2 Skade som følge af frostsprængte rør, medmindre frostsprængning skyldes tilfældigt svigtende varmforsyning eller utilstrækkelig opvarmning i udlejede lokaler eller andre forhold, som sikrede/forsikringstageren er uden skyld i.

3.3.3 Skade på

- Varer, emballage, kontorartikler, materialer, værktøj af enhver art, der opbevares på lager, er til videresalg, udlejning, reparation og demonstration.
- Servere og serverinstallationer, herunder software og data
- Arkivopbevaringer, herunder al papirmateriale, hængemapper eller andre mapper med indhold, originaltegninger og -modellersamt skabeloner m.v.

der beror i kælder, såfremt genstandene ikke er placeret mindst 40 cm over gulvniveau og anbragt på et fast ikke vandsugende underlag.

3.3.4 Driftstab eller andre indirekte tab.

Forsikringen dækker

3.4 Sky*-eller tøbrud*

Direkte skade på de forsikrede genstande som følge af skybrud* eller tøbrud*, når vandet ikke kan få normalt afløb* og oversvømmer bygningen*, stiger op gennem afløbsledninger og/eller trænger ind i bygningen* gennem naturlige utætheder som fx ventilationsåbninger.

Forsikringen dækker ikke

3.4.1 Skade forårsaget ved oversvømmelse* fra hav, fjord, sø eller vandløb.

3.4.2 Skade som følge af nedbør, der trænger ind i bygningen* gennem åbne døre og vinduer.

3.4.3 Skade som følge af nedbør, der trænger gennem bygningens* ydermur/væg.

3.4.4 Skade som følge af vand der trænger gennem fuger og utætheder i gulve og vægge.

3.4.5 Skade, der skyldes at afløb ikke er korrekte vedligeholdt, dimensioneret eller monteret.

3.4.6 Skade på

- Varer, emballage, kontorartikler, materialer, værktøj af enhver art, der opbevares på lager, er til videresalg,udlejning, reparation og demonstration.
 - Servere og serverinstallationer, herunder software og data
 - Arkivopbevaringer, herunder al papirmateriale, hængemappereller andre mapper med indhold, originaltegninger og -modellensamt skabeloner m.v. der beror i kældere, såfremt genstandene ikke er placeret mindst 40 cm over gulvniveau og anbragt på et fast ikke vandsugende underlag.
- 3.4.7** Driftstab eller andre indirekte tab.

Forsikringen dækker

3.5 Frostsprængning

Direkte skade på de forsikrede genstande som følge af frostsprængning

- På røranlæg, der tilfører bygningen* vand.
 - På røranlæg, der indgår i bygningens* indvendige vand- og sanitets*installationer.
 - På centralvarme- og varmtvandsanlæg og dertil hørende kedler, beholdere, pumper, målere og radiatorer.
 - På Wc-kummer og cisterner.
1. I tilfælde af svigt i varmforsyningen i opvarmede rum og lokaler.
 2. I tilfælde af utilstrækkelig opvarmning i udlejede rum og lokaler eller andre forhold, som sikrede/forsikringstageren er uden skyld i.

Forsikringen dækker ikke

3.5.1 Skade på løsøre som følge af frostskaade på genstande, der sidder udvendigt på eller er placeret udenfor bygningen*.

3.5.2 Skade på løsøre i bygninger*, der er ubenyttede eller forladte.

3.5.3 Skade på løsøre som følge af frostsprængning på installationer nævnt i punkt 3.5 som beror i

- Kælderrum
- Loftsrums
- Skunkrum

3.5.4 Driftstab eller andre indirekte tab.

Forsikringen dækker

3.6 Snetryk*

Direkte skade på de forsikrede genstande som følge af snetryk* på bygninger* hvor det forsikrede løsøre befinder sig.

Forsikringen dækker ikke

3.6.1 Skade på løsøre der befinder sig i bygning*, hvor hele taget eller dele heraf er fjernet og erstattet med afdækning/overdækning.

3.6.2 Skade på løsøre der ikke kan henføres til skade som følge af snetryk* på bygningen*.

3.6.3 Driftstab eller andre indirekte tab.

Forsikringen dækker

Forsikringen dækker ikke

3.7 Væltende og nedstyrtende genstande

Direkte skade på de forsikrede genstande som følge af væltende eller nedstyrtende genstande, der udefra beskadiger bygningerne* hvor det forsikrede løsøre befinder sig.

3.7.1 Nedstyrtning af luftfartøj ved, at det forsikrede

rammes af et sådant eller af nedfaldende genstande herfra.

3.7.2 Skade på løsøre der ikke kan henføres til skade som følge af væltende eller nedstyrtende genstande der beskadiger bygningen*.

3.7.3 Driftstab eller andre indirekte tab.

Forsikringen dækker

Forsikringen dækker ikke

3.8 Storm*

Direkte skade på de forsikrede genstande som følge af storm* (herunder skypumpe) og eventuel nedbørsskade, der opstår som umiddelbar følge af stormskade på bygningen* hvor de forsikrede genstande befinder sig.

3.8.1 Skade forårsaget ved oversvømmelse* fra hav, fjord, sø eller vandløb.

3.8.2 Skade som følge af nedbør, der trænger gennem utætheder og åbninger, der ikke er en umiddelbar følge af stormskade på bygningen*.

3.8.3 Skade på løsøre der ikke kan henføres til skade som følge af storm* der beskadiger bygningen*.

3.8.4 Driftstab eller andre indirekte tab.

4. Låseomstilling

Forsikringen dækker

Forsikringen dækker ikke

4.1 Omstilling af låse

Forsikringstagers nødvendige udgifter til omstilling af låse, ændring af nøglesystemer og genfremstilling af nøgler/nøglesystemer på det eller de forsikringssteder der er nævnt i policen, når nøgler/adgangskort/nøglesystem går tabt som følge af et af forsikringen dækningsberettiget indbrudstyveri*, ran* eller røveri*, på det eller de forsikringssteder der er nævnt i policen samt fra forsikringstagers og/eller medarbejderes private adresser. Se forsikringssum på policen.

4.1.1 Nøgler/nøglesystem som bortkommer af en hvilken som helst anden årsag end ved indbrudstyveri* og ran*/røveri*.

4.1.2 Udgifter til omstilling af låse, ændring af nøglesystemer og genfremstilling af nøgler/nøglesystemer, såfremt der ikke er tale om en umiddelbar truende fare for tyveri fra forsikringsstedet ved brug af de stjålne nøgler.

4.1.3 Driftstab eller andre indirekte tab.

5. Underforsikringsgaranti

Forsikringen dækker

Forsikringen dækker ikke

5.1 Underforsikring*

Uanset bestemmelserne i erstatningsreglerne gøres underforsikring* ikke gældende, hvis værdien af det forsikrede ikke overstiger forsikringssummen med mere end 25 %, under forudsætning af, at policens forsikringssum er tilstrækkelig fra forsikringsårets start.

6. Følgeudgifter

Forsikringen dækker

6.1 Begrænsning af skade

Efter en dækningsberettiget skade, tillige beskadigelse der påføres de forsikrede genstande – f.eks. ved slukning, nedrivning eller anden forsvarlig foranstaltning for at forebygge eller begrænse skaden.

Forsikringen dækker ikke

Forsikringen dækker

6.2 Bortkomne genstande

Efter en dækningsberettiget skade, tillige genstande der bortkommer.

Forsikringen dækker ikke

Forsikringen dækker

6.3 Redning og bevaring

Efter en dækningsberettiget skade, tillige rimelige og nødvendige udgifter til redning og bevaring af de forsikrede genstande.

Forsikringen dækker ikke

Forsikringen omfatter

6.4 Oprydning* efter skade

Efter en dækningsberettiget skade tillige nødvendige udgifter til:

- Fjernelse, deponering og destruktion af slukningsvand og effekter anvendt ved skadebekæmpelse.
- Oprydning efter en skade, herunder fjernelse, deponering og destruktion af forsikrede genstande, herunder hjælpestoffer til produktion, affald og lignende fra virksomheden.

Se forsikringssum på policen.

Forsikringen omfatter ikke

6.4.1 Udgifter til oprydning*, oprensning, opgravning, deponering, fjernelse, destruktion eller anden behandling af jord, vand eller luft i det omgivende miljø, uanset om sådanne foranstaltninger måtte være nødvendiggjort af en begivenhed der er omfattet af forsikringen.

Forsikringen dækker

Forsikringen dækker ikke

6.5 Genfremstillingsomkostninger

Kun såfremt genfremstilling finder sted, tillige udgifter, som i anledning af dækningsberettiget skade, afholdes til genfremstilling af kartoteker, forretningsbøger, edb- programmer og -data samt igangværende skriftlige arbejder og originalmodeller-og tegninger, skabeloner, forme mv.

Se forsikringssum på policen.

Forsikringen dækker

Forsikringen dækker ikke

6.6 Ekstern bistand*

Ved behandling af dækningsberettiget skade og efter forud indgået aftale med selskabet, nødvendige og rimelige udgifter til, at forsikringstager kan benytte ekstern bistand*.

Tilvalgsdækninger

7. Driftstab og meromkostning

Forsikringen dækker

7.1 Driftstab og meromkostning

Forsikringstagers tab ved nedgang i omsætning* af varer og tjenesteydelser (driftstab) som følge af, at løsøret eller de bygninger*, hvori løsøret befinder sig, rammes af en dækningsberettiget skade. Endvidere forsikringstagers nødvendige og dokumenterede meromkostninger, der skyldes at virksomhedens lokaler er helt eller delvist uanvendelige for virksomhedens fortsatte drift som følge af en dækningsberettiget løsøre og/eller bygnings-skade.

Er forsikringstager lejer af bygning*/lokaler, hvori løsøret befinder sig, og sker der alene skade på bygningen*, ydes dækning som om bygningsforsikring var tegnet.

Myndigheders* krav om oprydning*

Op til 6 måneder det driftstab, som forsikringstager måtte lide ved forsinkelse som følge af offentlige myndigheders* krav stillet i forbindelse med oprydning* efter en dækningsberettiget skade. Dækningsperioden som fremgår af policen forlænges ikke som følge heraf.

Forsinkelse

Inden for den valgte dækningsperiode, det driftstab, som forsikringstageren måtte lide ved forsinkelse af virksomhedens genoptagelse som følge af en under bygningsforsikringen etableret forsikring for restværdi, anvendelige rester eller lovliggørelse, som bliver effektiv gennem betaling af erstatning i forbindelse med genopførelse af en ny bygning*.

Se forsikringssum og dækningsperiode på policen.

Med højst 500.000 kr. pr. forsikrings- begivenhed (beløbet bliver ikke indeksreguleret), dækker forsikringen driftstab, som forsikringstager måtte lide som følge af en skade, der i øvrigt vil være dækket under denne police, og som indtræffer:

- På ejendomme andetsteds i Danmark, hvor løsøret er omfattet.
- På ejendomme andetsteds i Danmark eller udlandet, der benyttes af forsikringstagers leverandører, aftagere og/eller reparatører af driftsudstyr.
- Under transport i Danmark eller udlandet (ekskl. lufttransport) direkte fra leverandører til forsikringstager eller direkte til og fra forsikringstagers reparatører af driftsudstyr. Ophold i forbindelse med transporten betragtes som en del af denne.

Forsikringen dækker ikke

7.1.1 Forøgelse af tab der skyldes strejke, lockout, brud på maskineri eller forsinkelse af virksomhedens genoptagelse som følge af forbedringer, udvidelser, offentligt påbud (dog myndigheders* krav om oprydning*), fredning eller lignende.

7.1.2 Tab, der - helt eller delvist - hidrører fra de første 8 timers standsning, hvis virkningen ikke strækker sig udover 30 dage efter, at forsikringsbegivenheden er konstateret.

7.1.3 Indirekte tab der ikke kan betragtes som driftstab, som f.eks. renter, kontraktbøder, tab af goodwill og tab der følger af at oplysninger om fordringer, tilgodehavender og fakturabeløb mistes.

7.1.4 Omkostning som følge af tabt data pga. manglende backup*.

8. Driftstab Lønomkostninger

Forsikringen dækker

8.1 Lønomkostninger

Som supplement til punkt 7.1, lønomkostninger som forsikringstager kan frigøre sig fra.

Se forsikringssum på policen.

Forsikringen dækker ikke

8.1.1 Se punkt 7.1.1 til 7.1.4

9. Jorddækning

Forsikringen dækker

9.1 Jord

Efter en dækningsberettiget skade tillige nødvendige udgifter til:

- Oprydning*, oprensning, opgravning, deponering, fjernelse og destruktion, samt reetablering af jord, søer, damme, vandreservoirer og lignende, som er ejet af virksomheden eller overdraget til virksomheden jf. kontrakt i tilfælde af, at virksomheden drives fra lånte eller lejede bygninger/lokaliteter).
- Nødvendige omkostninger til fastlæggelse af den dækningsberettigede skades omfang.

Er medforsikret såfremt forsikringssum fremgår af policen.

Forsikringen dækker ikke

9.1.1 Udgifter til gennemførelse af foranstaltninger, som af offentlige myndigheder* var forlangt eller kunne være forlangt inden skaden.

9.1.2 Krav der anmeldes til selskabet mere end 6 måneder efter skaden, selv om skadevirkning først konstateres senere.

9.1.3 Bestående forurening dvs. forurening der ikke er opstået som følge af dækningsberettiget skade.

10. Forøgede udgifter til lovliggørelse

Forsikringen dækker

10.1 Forøgede udgifter til lovliggørelse*

Efter en dækningsberettiget skade, tillige forøgede udgifter, som ved istandsættelse, genanskaffelse og/eller opsætning, påføres forsikringstageren til opfyldelse af krav, som stilles af offentlige myndigheder* i kraft af lovgivningen.

Er medforsikret såfremt forsikringssum fremgår af policen.

Forsikringen dækker ikke

10.1.1 Udgifter til gennemførelse af foranstaltninger, som af myndighederne* var forlangt eller kunne være forlangt inden skaden.

11. Anden pludselig skade*

Forsikringen omfatter

11.1 Forsikret løsøre

Løsøre nævnt i forsikringsbetingelsernes afsnit 1.1.

Forsikringen omfatter ikke

11.1.1 Software og data.

11.1.2 Genstande som er eller ville være omfattet af en bygningsforsikring.

11.1.3 Tilbehør som f.eks. værktøj, forme, knive.

11.1.4 Gasmotorer, damp-og gasturbiner, kedler og andre energiforsyningsanlæg.

11.1.5 Ambulant løsøre.

11.1.6 Løsøre nævnt i punkt 1.1.1 til 1.1.5.

11.1.7 Løsøre nævnt i punkt 17.1

11.1.8 Løsøre nævnt i betingelsernes punkt 12, 13, 15 og 16.

Forsikringen omfatter

11.2 Pludselige og uforudsete hændelser

Direkte skade på de forsikrede genstande ved pludselige og uforudsete hændelser af hvilken som helst årsag.

Forsikringen omfatter ikke

- 11.2.1** Skade, som efter betingelserne kunne være behandlet under anden dækning, hvad enten en given dækning er valgt eller ej. Dvs. skade som i forvejen er dækket, begrænset eller undtaget iht. forsikringsbetingelserne.
- 11.2.2** Skade, opstået i forbindelse med afrensning af graffiti og bemaling.
- 11.2.3** Påregnelig skade*.
- 11.2.4** Simpelt tyveri*.
- 11.2.5** Skade, som er omfattet af garanti.
- 11.2.6** Skade som følge af hærværk* på løsøre i bygninger* eller lokaler/lejemål der er ubenyttet, henligger forladt eller er bestemt til nedrivning.
- 11.2.7** Skade som følge af hærværk* begået af sikrede og/eller bruger.
- 11.2.8** Skade der skyldes almindelig brug såsom ridser og skrammer i malede og/eller polerede overflader, tilsmudsning og lignende.
- 11.2.9** Skade der kan henføres til om- tilbygnings- og reparationsarbejder.
- 11.2.10** Skade som følge af fejl og/eller mangler eller overbelastning.
- 11.2.11** Skade som følge af forkert og/eller mangelfuld oplagring eller fejlagtig sammenblanding af varer.
- 11.2.12** Skade som følge af mangelfuld pasning og/eller vedligeholdelse*.
- 11.2.13** Skade som følge af slid, rust, tæring og/eller gradvis forringelse (luftfugtighed, forbrænding, forstening).
- 11.2.14** Skade som følge af farve-, rensnings-, reparations- og/eller renoveringsprocesser.
- 11.2.15** Skade som følge af oversvømmelse fra hav, fjord, sø og/eller vandløb
- 11.2.16** Skade for hvilken leverandør og/eller transportør er ansvarlig.
- 11.2.17** Skade som følge af montage, demontage, afprøvning og/eller indkøring
- 11.2.18** Skade som følge af indre maskinel skade, herunder funktionsfejl, medmindre skaden skyldes udefra kommende begivenhed.
- 11.2.19** Skade som følge af elektriske afbrydelser og/eller forstyrrelser, herunder kortslutning.
- 11.2.20** Beskadigelse af produkter i forbindelse med produktionsprocessen, f.eks. betjeningsfejl, bearbejdningsfejl, programmerings- eller indtastningsfejl.
- 11.2.21** Arrest, beslaglæggelse og/eller anden foranstaltning af offentlige myndigheder*.
- 11.2.22** Skade sket som følge af indre fordærv, smeltning, sved, varme, rust, mug, skimmel og lignende eller på grund af bakterier, virus, mus, rotter, mider og/eller andre skadedyr.
- 11.2.23** Skade som følge af temperaturændring i køle- og/eller frysehuse og skade som følge af udstrømmende kølemedie.
- 11.2.24** Destruktion af varer.
- 11.2.25** Driftstab og/eller andre indirekte tab.
- 11.2.26** Skade sket under transport.

12. Arbejdspladسدækning*

Forsikringen omfatter

12.1 Forsikret løsøre

- Containere og skurvogne.
- Redskaber, værktøj og materiel (bygge-og anlæg*), som anvendes under virksomhedens ydelser, men ikke i den færdige leverance, som opbevares i skurvogne og/eller containere.

Er medforsikret såfremt forsikringssum fremgår af policen.

Forsikringen omfatter ikke

12.1.1 Originalmodeller, tegninger, manuskripter, dokumenter og værdipapirer.

12.1.2 Rede penge, pengerepræsentativer*.

12.1.3 Genstande nævnt i varegruppeskemaets varegruppe 1.

12.1.4 Genstande nævnt i varegruppeskemaets varegruppe 2-5 som er beregnet til videresalg, udlejning, reparation, demonstration samt ved opbevaring på lager.

12.1.5 Løsøre nævnt i punkt 1.1.1 til 1.1.3.

Forsikringen dækker

12.2 Containere/skurvogne og løsøre

På arbejdspladser uden for forsikringsstedet overalt i DK:

Brand* jf. betingelsernes punkt 1.

Indbrudstyveri* jf. betingelsernes punkt 2.

Forsikringen dækker ikke

12.2.1 Skade sket under transport.

13. Udvendigt produktionsudstyr

Forsikringen omfatter ikke

13.1.Forsikret løsøre

Udendørs fastmonteret produktionsudstyr som f.eks. udsugningsanlæg, hejseværk, transportbånd, beholdere og lignende. Er medforsikret såfremt forsikringssum fremgår af policen

Forsikringen omfatter ikke ikke

13.1.1.Anlæg og installationer til udnyttelse af vedvarende energi*.

Forsikringen dækker

13.2.

Brand* jf. betingelsernes punkt 1.

Storm* jf. betingelsernes punkt 3.8.

Snetryk* jf. betingelsernes punkt 3.6.

Væltende og nedstyrtende genstande jf. betingelsernes punkt 3.7.

Påkørsel

Driftstab/meromkostning efter dækningsberettiget skade, jf. betingelsernes punkt 7, såfremt dækning er valgt på policen.

Forsikringen dækker ikke

14. Transport

Forsikringen omfatter

14.1 Forsikret løsøre

Forsikringstagerens egne varer, herunder værktøjer, reservedele it-, måle- og teleudstyr, apparater og instrumenter, Se forsikringssum på policen.

Forsikringen omfatter ikke

- 14.1.1 Originalmodeller, tegninger, manuskripter, dokumenter og værdipapirer.
- 14.1.2 Genstande nævnt i varegruppeskemaets varegruppe 1.
- 14.1.3 Penge og pengerepræsentativer*.
- 14.1.4 Kunst- eller affektionsgenstande.
- 14.1.5 Levende dyr.
- 14.1.6 Friske planter.
- 14.1.7 Genstande tilhørende andre end forsikringstageren, uanset om transporten sker mod betaling eller ej.
- 14.1.8 Løsøre nævnt i punkt 1.1.1 til 1.1.4.

Forsikringen dækker

14.2 Pludselige og uforudsete hændelser

Skade på og tab af de forsikrede genstande

- i egne eller de ansattes biler under transport,
- under ophold af højst 24 timers varighed undervejs i transporten,
- under op-, hen- og nedbæring i forbindelse med transporten ved pludselige og uforudsete hændelser overalt i Danmark.

Forsikringen dækker ikke

- 14.2.1 Indirekte tab, som pris-, rente-, brugs-, kurs- eller driftstab eller andre indirekte omkostninger samt tab som skyldes forsikrelse uanset årsag.
- 14.2.2 Skade, som efter betingelserne kunne være behandlet under anden dækning, hvad enten en given dækning er valgt eller ej. Dvs. skade som i forvejen er dækket, begrænset eller undtaget iht. forsikringsbetingelserne.
- 14.2.3 De forsikrede genstandes egen beskaffenhed.
- 14.2.4 De forsikrede genstandes utilstrækkelige eller mangelfulde emballering, tildækning eller fastgørelse til køretøjet.
- 14.2.5 Luftens eller vejrligets påvirkning.
- 14.2.6 Kørselsuheld, hvor forsikringstageren eller anden fører med forsikringstagerens viden var beruset.
- 14.2.7 Beslaglæggelse eller anden foranstaltning fra en offentlig myndigheds side.
- 14.2.8 Intern transport på forsikringsstedet.
- 14.2.9 At de forsikrede genstande benyttes eller betjenes.
- 14.2.10 At de forsikrede genstande bliver glemt eller forlagt.
- 14.2.11 Mangelfuld forberedelse af transporten.
- 14.2.12 Slitage, gradvis forringelse eller dårlig vedligeholdelse* af de forsikrede genstande.
- 14.2.13 Ridser, skrammer på eget værktøj, instrumenter, reservedele når de forsikrede genstandes nytteværdi ikke nedsættes derved.
- 14.2.14 Skade på emballage alene.
- 14.2.15 Tyveri fra bil hvor der ikke er synligt tegn på voldeligt opbrud på bilen.
- 14.2.16 Tyveri af genstande, der ikke er anbragt i aflåset bagagerum eller er tildækket på en sådan måde, at de ikke er synlige udefra.

15. Glas og sanitet*

Forsikringen omfatter

15.1. Forsikret glas

- Udvendige ruder som er monteret på deres blivende plads i virksomhedens lokaler og bygninger* og som lejer jf. lejekontrakt har vedligeholdelsespligten for
- Glas i diske, montre, udstillingsskabe og lignende og spejle der ikke er indmurede.
- Sanitet* som wc-kummer, cisterner, bidets, håndvaske og badekar, når genstandene er endeligt anbragt på deres blivende plads og som lejer jf. lejekontrakt har vedligeholdelsespligten for. Endvidere dækkes fittings, tilslutningsrør, haner, blandingsbatterier, i det omfang en udskiftning heraf er nødvendig i forbindelse med reparation efter en dækningsberettiget skade.

Se forsikringssum på policen.

Forsikringen omfatter ikke

- 15.1.1** Alle former for glas eller erstatningsmateriale herfor der erstatter sædvanlig bygningsdel.
- 15.1.2** Ruder i drivhuse, skure, garager, lysthuse, udhuse og lignende.
- 15.1.3** Rørinstallationer og mekanisk udstyr af enhver art.
- 15.1.4** Skilte og lysstandere.

Forsikringen dækker

15.2 Glas og sanitet*

Ved brud, udskiftning af det forsikrede glas og sanitet*

Dekorert og bearbejdet glas

Udgifter til dekoration, bogstaver, solfiltre, mv. eller udgifter fra bearbejdning, sandblæsning, ætsning, sammenlimning, polering, boring af huller og andet samt indfattede ruder med kunstnerisk udførte motiver er medforsikret såfremt forsikringssum fremgår af policen.

Tyverisikring

Udgifter til glasbrudsdetektorer/alarmstrimler monteret på de forsikrede ruder.

Se forsikringssum på policen.

Forsikringen dækker ikke

- 15.2.1** Ridser i glasset, afspringning af splinter og fliser, punktering af eller utætheder i sammensætning af termo- eller lavenergiruder.
- 15.2.2** Ridser og revner i sanitet*, herunder afspringning af splinter og fliser, samt enhver form for beskadigelse af emalje.
- 15.2.3** Enhver skade på sanitet* som følge af frost, med mindre skaden skyldes tilfældigt svigtende varmforsyning eller utilstrækkelig opvarmning i udlejede lokaler, eller andre forhold, som sikrede/forsikringstageren er uden skyld i.
- 15.2.4** Enhver skade sket i forbindelse med reparation eller ombygning.
- 15.2.5** Skade som er dækket af en bygningsforsikring.
- 15.2.6** Skade på genstande som ikke er monteret på deres blivende plads.
- 15.2.7** Udgifter til flytning eller af- og påmontering af genstande der hindrer udbedring.

16. Skilte og lysstandere

Forsikringen omfatter

16.1 Forsikret løsøre

Lysstandere, der er opstillet med det formål, at belyse gangarealer og veje samt fælles gårdarealer.

Skilte, som er monteret på deres blivende plads.

Er medforsikret såfremt forsikringssum fremgår af policen.

Forsikringen omfatter ikke

16.1.1 Elektriske rør og pærer.

Forsikringen dækker

16.2

Brand* jf. betingelsernes punkt 1.

Storm* jf. betingelsernes punkt 3.8.

Snetryk* jf. betingelsernes punkt 3.6.

Væltende og nedstyrtende genstande jf. betingelsernes punkt 3.7

Påkørsel.

Forsikringen dækker ikke

16.2.1 Skade, der er omfattet af en garanti fra fx leverandør eller installatør.

16.2.2 Skade, der skyldes slid, rust eller tæring eller mangelfuld vedligeholdelse*.

16.2.3 Skade som er dækket under en bygningsforsikring.

17. Allrisks maskiner, it og instrumenter

Forsikringen omfatter

17.1 Forsikret løsøre

Virksomhedens maskinelle driftsudstyr som maskiner, it-, måle- og teleudstyr, apparater og instrumenter, der befinder sig i bygninger* på forsikringsstedet og som er færdigmonterede på forsikringsstedet og prøvekørt samt tilfredsstillende afleveret.

Bærbart maskinelt driftsudstyr er dækket overalt i DK.

Er virksomhedens maskinelle driftsudstyr udspecificeret enkeltvis på policen, vil genstandene være forsikret med den forsikringssum som er angivet herfor.

Se forsikringssum på policen.

Forsikringen omfatter ikke

17.1.1 Genstande der lånes, lejes eller leases ud.

17.1.2 Software og data og installation heraf.

17.1.3 Antenneanlæg inkl. mast, forstærkere, fordelere og kabler.

17.1.4 Genstande som forsikringstager producere, forhandler, reparerer eller bearbejder.

17.1.5 Genstande som er eller ville være omfattet af en bygningsforsikring.

17.1.6 Tilbehør som f.eks. værktøj, forme, knive.

17.1.7 Gasmotorer, damp- og gasturbiner, kedler samt transformatorer.

17.1.8 Løsøre nævnt i punkt 1.1.1 til 1.1.4.

Forsikringen dækker

17.2 Pludselige og uforudsete hændelser

Direkte skade på de forsikrede genstande ved pludselige og uforudsete hændelser af hvilken som helst årsag.

I forbindelse med erstatningsberettiget skade tillige udførelse af rensning, vedligeholdelse* og flytning inden for forsikringsstedet.

Forsikringen dækker ikke

17.2.1 Skade, som efter betingelserne kunne være behandlet under anden dækning, hvad enten en given dækning er valgt eller ej. Dvs. skade som i forvejen er dækket, begrænset eller undtaget iht. forsikringsbetingelserne.

17.2.2 Skade, der rammer sliddele* og/eller olie- og kølemedier og andre væsker.

17.2.3 Skrammer/ridser i overflader på cylindre, ruller, valser og forme.

17.2.4 Skade, der skyldes funktionsfejl, herunder udgifter til fejlfindning og -rettelse.

17.2.5 Skade, der skyldes betjeningsfejl.

17.2.6 Skade, der skyldes forsætlig handling eller grov uagtsomhed fra forsikringstagers eller dennes ansvarlige medarbejders side.

17.2.7 Skade, der skyldes mangelfuld pasning eller ikke behørig vedligeholdelse*, for så vidt dette kan lægges forsikringstager eller dennes ansvarlige medarbejdere til last.

17.2.8 Skade, der skyldes at maskinerne overbelastes eller ikke anvendes efter deres bestemmelse eller konstruktion.

17.2.9 Skade, der skyldes fejl eller mangler, som forelå ved forsikringens tegning og var eller burde være forsikringstager eller dennes ansvarlige medarbejdere bekendt.

17.2.10 Skade for hvilken en fabrikant, leverandør, fragtfører eller reparatør er ansvarlig ifølge kontrakt eller lov.

17.2.11 Skade som skyldes at det forsikrede er anbragt i et miljø, som det ikke er konstrueret til.

17.2.12 Skade som følge af slid, gradvis forringelse som mindre skår, hakker, ridser og buler, brud på glas, rust, tæring, korrosion, vejrligs påvirkning som forvitring og formforandring, forbrænding eller kedelsten samt vedligeholdelsesudgifter af enhver art.

17.2.13 Skade, som følge af elektriske og mekaniske defekter og forstyrrelser.

17.2.14 Skade som følge af forurening af enhver art, herunder kemisk og biologisk forurening.

17.2.15 Driftstab eller andre indirekte tab.

17.2.16 Tab eller skade på elektroniske data eller hardware, direkte eller indirekte forvoldt af computervirus eller datasabotage.

17.2.17 Skade, sket under transport.

17.2.18 Skade som følge af brand, simpelt tyveri eller bortkomst.

17.2.19 Skade som følge af reparation eller rensning.

17.2.20 Skade der skyldes utilstrækkelig fundering.

17.2.21 Skade på fundamenter og murværk

17.2.22 Udgifter til opgraderinger og moderniseringer af enhver art. Herunder evt. efteruddannelse af personale ved ny/ændret software.

18 Retablering af software

Forsikringen dækker

18.1

Omkostninger og udgifter, pådraget i forbindelse med reetablering af data på elektroniske databærende medier, som følge af en under allrisks maskiner, it, instrumenter dækningsberettiget skade på sådanne medier.

Er medforsikret såfremt forsikringssum fremgår af policen.

Forsikringen dækker ikke

18.1.1 Skade, som efter betingelserne kunne være behandlet under anden dækning, hvad enten en given dækning er valgt eller ej. Dvs. skade som i forvejen er dækket, begrænset eller undtaget iht. forsikringsbetingelserne.

18.1.2 Skade, der skyldes forsætlig handling eller grov uagtsomhed fra forsikringstagerens eller dennes ansvarlige medarbejders side.

18.1.3 Omkostninger eller udgifter pådraget i forbindelse med genfremstilling af data fra andre records end elektroniske databærende medier.

18.1.4 Skade som følge af forstyrrelser i anlæggets funktioner medmindre sådanne forstyrrelser er en direkte følge af en erstatningsberettiget skade.

18.1.5 Skade, der skyldes, at maskinerne overbelastes eller ikke anvendes efter deres bestemmelse eller konstruktion.

18.1.6 Skade, der skyldes fejl eller mangler, som forelå ved forsikringens tegning og var eller burde være forsikringstager eller dennes ansvarlige medarbejdere bekendt.

18.1.7 Skade, for hvilken en leverandør eller transportør er ansvarlig ifølge kontrakt eller lov.

18.1.8 Skade, der er en følge af vand-, syre- og andre aggressive dampe, såfremt virksomhedens art normalt betinger tilstedeværelsen af sådanne dampe.

18.1.9 Skade, der er en følge af forkert programmering, tastning, isætning, tekstning eller som følge af slid på, sletning af eller anden beskadigelse af skrevne data, medmindre dette er en følge af en erstatningsberettiget skade.

18.1.10 Forurening af enhver art, herunder kemisk og biologisk forurening.

18.1.11 Tab i form af udgifter til retablering af data, der kan henføres til at være følge af fejl, som udbedres inden for rammerne af servicekontrakten. Dette er uanset, om fejlen er direkte årsag til et tab, i det øjeblik den opstår, eller om tabet opstår i forbindelse med, at fejlen findes og afhjælpes.

18.1.12 Tab af fortjeneste eller tab af goodwill.

18.1.13 Kontraktbøder for udeblevne eller forsinkede leverancer.

18.1.14 Elektroniske databærende medier, medmindre de, med værdi i uskrevet stand, er omfattet af it-kaskodækningen.

18.1.15 Enhver værdi i øvrigt, der knytter sig til skrevne/indkodede data.

19 Allrisks maskiner, it, instrumenter, driftstab og meromkostning

Forsikringen dækker

19.1 Driftstab og meromkostning

Forsikringstagers tab ved nedgang i omsætning* af varer og tjenesteydelser (driftstab) som følge af en skade på maskiner der er dækningsberettiget i henhold til forsikringsbetingelsernes punkt 17.

Endvidere forsikringstagers nødvendige og dokumenterede meromkostninger, for at undgå eller afkorte afbrydelser eller forstyrrelser i driften som følge af en skade på maskiner, der er dækningsberettiget i henhold til forsikringsbetingelsernes punkt 17. Er medforsikret såfremt forsikringssum fremgår af policen.

Forsikringen dækker ikke

19.1.1 Forøgelse af tab der skyldes strejke, lockout, brud på maskineri eller forsinkelse af virksomhedens genoptagelse som følge af forbedringer, udvidelser, offentligt påbud (dog myndigheders* krav om oprydning*), fredning eller lignende.

19.1.2 Tab, der - helt eller delvist - hidrører fra de første 8 timers standsning, hvis virkningen ikke strækker sig udover 30 dage efter, at forsikringsbegivenheden er konstateret.

19.1.3 Indirekte tab der ikke kan betragtes som driftstab, som f.eks. renter, kontraktbøder, tab af goodwill og tab der følger af at oplysninger om fordringer, tilgodehavender og fakturabeløb mistes.

19.1.4 Omkostning som følge af tabt data.

19.1.5 Omkostninger til redning og bevaring.

19.1.6 Omkostninger til oprydning*, herunder fjernelse, deponering, bortskaffelse og destruktion af slukningsvand og forsikrede genstande - herunder hjælpestoffer til produktion, affald og lignende fra virksomheden.

19.1.7 Driftstab eller forøgelse af driftstab som følge af skade på andre genstande f.eks. materialer, varer og andre maskiner end de forsikrede.

19.1.8 Driftstab som følge af skade der ikke er dækket af allrisks maskiner, it og instrumenter jf. punkt 17.2.1 til 17.2.22. Dog dækkes driftstab som følge af undtagelsesbestemmelsen i punkt 17.2.10.

20 Allrisks maskiner, it, instrumenter, driftstab lønomkostninger

Forsikringen dækker

20.1 Lønomkostninger

Som supplement til punkt 19.1, lønomkostninger som forsikringstager kan frigøre sig fra. Er medforsikret såfremt forsikringssum fremgår af policen.

Forsikringen dækker ikke

20.1.1 Se punkt 19.1.1 til 19.1.8.

21 Køle-frys

Forsikringen omfatter

21.1 Køle-fryse varer

Forsikringstagers varer der opbevares i fryse- eller køleanlæg der befinder sig på adresser nævnt i policen.

Se forsikringssum på policen.

Forsikringen omfatter ikke

Forsikringen dækker

21.2

Skade på varer som følge af temperaturændring, der direkte står i forbindelse med pludselig opstået fejl i kølemaskineriet, strømafbrydelse eller anden pludselig uforudset hændelse.

Skade på varer som følge af udstrømmende kølemedium.

Forsikringen dækker ikke

21.2.1 Skade, som efter betingelserne kunne være behandlet under anden dækning, hvad enten en given dækning er valgt eller ej. Dvs. skade som i forvejen er dækket, begrænset eller undtaget iht. forsikringsbetingelserne.

21.2.2 Skade som er dækket af privat indboforsikring eller transport- & søforsikring.

21.2.3 Skade på varer i fryseanlæg hos detailhandelen, der ikke er industrielt dybfrosne.

21.2.4 Skade på varer, som ved oplagringens begyndelse ikke var i fejlfri stand.

21.2.5 Skade på varer, som har været oplagret længere end passende for varens art.

21.2.6 Skade på varer i anlæg, som køles med tøris eller krystalis.

21.2.7 Forurening af enhver art, herunder kemisk og biologisk forurening.

21.2.8 Tab af kølemedium.

Sådan erstatter forsikringen

22 Sikringsniveauer* og varegruppeskema

22.1 Sikringsniveau*, regler for

- 22.1.1** Der er 6 sikringsniveauer* som er beskrevet efterfølgende i betingelsernes punkt 22. Fra sikringsniveau* 20 er der mulighed for at vælge mellem skalsikring, cellesikring eller objektsikring.
- 22.1.2** Ved antagelse af forsikringen og fastsættelse af præmien har selskabet forudsat, at de lokaler, hvori det forsikrede løssøre beror, er sikrede mod indbrudstyveri* i overensstemmelse med de forskrifter selskabet anvender og som kan ses på www.fp-sikring.dk/Tyveri. Denne sikringsniveauer* er anført i policen, og den dertil svarende sikring er beskrevet i forsikringsbetingelsernes punkt 22.2 til 22.7. Forudsætningen vedrørende sikringsniveau* gælder såvel på forsikringsstedet som på andre steder, hvor forsikringen måtte dække i henhold til forsikringsbetingelserne.
- 22.1.2** Hvis de til sikringsniveauet* svarende sikringsforanstaltninger ikke er udført, erstattes kun 60 % af det erstatningsbeløb, som ville være kommet til udbetaling, hvis forudsætningen vedrørende sikringsniveauet* havde været opfyldt.
- 22.1.3** Hvis begrænsningerne i varegruppen ikke er overholdt, samt sikkerhedsforanstaltningerne for at opfylde sikringsniveauet* ikke er udført, erstattes kun 40 % af det erstatningsbeløb, som ville være kommet til udbetaling, hvis forudsætningerne vedrørende sikringsniveau* og varegruppe havde været opfyldt.
- 22.1.4** Installation af tyverisikring skal overholde de kvalitetskrav der er stillet af F&P* og installatør skal ligeledes være godkendt af F&P*.

22.2 Sikringsniveau* 10

Sikringsniveau* 10-S (Skalsikring)

Mekanisk indbrudssikring

Mekanisk skalsikring – minimumskrav

1. Større åbninger* skal være forsynet med døre, vinduer, porte eller lemme.
2. Ind- og udgangsdøre, vinduer, porte og lemme skal være lukkede og forsvarligt fastholdt. Ved udvendig aflåsning skal der anvendes en låseenhed med femstiftet låsecylinder, en tilholderlås med 7 tilholdere – eller en F&P registreret hængelås med tilhørende beslag efter EN 12320, grade 3 eller tilsvarende jf. www.fpsikring.dk.

22.3 Sikringsniveau* 20

Sikringsniveau* 20-S (Skalsikring)

Mekanisk indbrudssikring

Mekanisk skalsikring – minimumskrav

1. Større åbninger* skal være forsynet med døre, vinduer, porte eller lemme.
2. Døre, porte og lemme, der aflåses fra den udvendige side, skal aflåses med en F&P registreret* låseenhed I eller tilsvarende jf. www.fpsikring.dk.
3. Døre, porte og lemme, der aflåses fra den indvendige side, skal aflåses med en F&P registreret* låseenhed I eller tilsvarende jf. www.fpsikring.dk, fastholdes med en Ø 10 mm skudrigel eller fastholdes med en låsebom.
4. Vinduer skal være lukkede og forsvarligt fastholdt med lukkebeslag i mindst to punkter.

Elektronisk overvågning

Elektronisk skalovervågning – minimumskrav

1. Overvågningen skal omfatte de rum, hvori de tyvetækkelige varer og særligt løssøre opbevares. Overvågningen skal omfatte alle større åbninger i rummets grænseflader.
2. Centraludstyret skal placeres i det overvågede område.
3. Alarmoverførsel til godkendt kontrolcentral.
4. AlA-centralen samt øvrige komponenter skal være klassificeret i udstyrsklasse 2 af F&P* eller tilsvarende i henhold til de europæiske standarder for alarmudstyr.

22.3 Sikringsniveau* 20 - fortsat **Reaktion ved alarm – minimumskrav**

1. Ved alarm fra indbrudsalarmanlægget skal sikrede/eller dennes stedfortræder tilkaldes.
2. Den samlede reaktionstid fra alarmafgivelse til lokal alarmfrakobling eller tilsvarende må højst være 35 minutter, jf. F&Ps* vejledning om reaktion ved alarm fra AIA-anlæg.

Sikringsniveau* 20–C (Cellesikring)

Mekanisk indbrudssikring

Mekanisk cellesikring – minimumskrav

1. Større åbninger* i grænsefladerne* til cellen skal være forsynet med døre, vinduer, porte eller lemme.
2. Døre, porte og lemme, der aflåses fra den udvendige side, skal aflåses med en F&P registreret* låseenhed I eller tilsvarende jf. www.fpsikring.dk.
3. Døre, porte og lemme, der aflåses fra den indvendige side, skal aflåses med en F&P registreret* låseenhed I eller tilsvarende jf. www.fpsikring.dk, fastholdes med en Ø 10 mm skudrigel eller fastholdes med en låsebom.
4. Vinduer skal være lukkede og forsvarligt fastholdt med lukkebeslag i mindst to punkter.

Mekanisk skalsikring – minimumskrav

1. Større åbninger* i grænsefladerne* til cellen skal være forsynet med døre, vinduer, porte eller lemme.
2. Ind- og udgangsdøre, vinduer, porte og lemme skal være lukkede og forsvarligt fastholdt. Ved udvendig aflåsning skal der anvendes en låseenhed med femstiftet låsecylinder, en tilholderlås med 7 tilholdere – eller en F&P registreret* hængelås med tilhørende beslag efter EN 12320, grade 3 eller tilsvarende jf. www.fpsikring.dk.

Elektronisk overvågning

Elektronisk celleovervågning – minimumskrav

1. Overvågningen skal omfatte de rum, hvori de tyvetækkelige varer og særligt løsøre opbevares.
2. Centraludstyret skal placeres i det overvågede område.
3. Alarmoverførsel til godkendt kontrolcentral.
4. AIA-centralen samt øvrige komponenter skal være klassificeret i udstyrsklasse 2 af F&P* eller tilsvarende i henhold til de europæiske standarder for alarmudstyr.

Reaktion ved alarm – minimumskrav

1. Ved alarm fra indbrudsalarmanlægget skal sikrede/eller dennes stedfortræder tilkaldes.
2. Den samlede reaktionstid fra alarmafgivelse til lokal alarmfrakobling eller tilsvarende må højst være 35 minutter - jf. F&Ps* vejledning om Reaktion ved alarm fra AIA-anlæg.

Sikringsniveau* 20–O (Objektsikring)

Mekanisk indbrudssikring

Mekanisk objektsikring – minimumskrav

1. Varer eller særligt løsøre, der er omfattet af forsikringsselskabernes varegrupper og sumgrænser, skal objektsikres ved anvendelse af sikringsenheder, der er F&P registrerede* efter EN 1143, grade 0 eller tilsvarende jf. www.fpsikring.dk.
-

22.3 Sikringsniveau* 20 - fortsat **Mekanisk skalsikring – minimumskrav**

1. Større åbninger* skal være forsynet med døre, vinduer, porte eller lemme.
2. Ind- og udgangsdøre, vinduer, porte og lemme skal være lukkede og forsvarligt fastholdt. Ved udvendig aflåsning skal der anvendes en låseenhed med femstiftet låsecylinder, en tilholderlås med 7 tilholdere – eller en F&P registreret* hængelås med tilhørende beslag efter EN 12320, grade 3 eller tilsvarende jf. www.fpsikring.dk.

Elektronisk overvågning

1. Overvågningen skal omfatte området omkring den installerede sikringsenhed.
2. Centraludstyret skal placeres i det overvågede område.
3. Alarmoverførsel til godkendt kontrolcentral.
4. AIA-centralen samt øvrige komponenter skal være klassificeret i udstyrsklasse 2 af F&P* eller tilsvarende i henhold til de europæiske standarder for alarmudstyr.

Reaktion ved alarm – minimumskrav

Reaktion ved alarm - minimumskrav

1. Ved alarm fra indbrudsalarmanlægget skal sikrede/eller dennes stedfortræder tilkaldes.
 2. Den samlede reaktionstid fra alarmafgivelse til lokal alarmfrakobling eller tilsvarende må højst være 35 minutter - jf. F&Ps vejledning om Reaktion ved alarm fra AIA-anlæg.
-

22.4 Sikringsniveau* 30

Sikringsniveau* 30-S (Skalsikring)

Mekanisk indbrudssikring

Mekanisk skalsikring – minimumskrav

1. Større åbninger* skal være forsynet med døre, vinduer, porte eller lemme.
2. Døre, porte og lemme, der aflåses fra den udvendige side, skal aflåses med to låseenheder, hvoraf den ene skal være en F&P registreret låseenhed II eller tilsvarende jf. www.fpsikring.dk.
3. Døre, porte og lemme, der aflåses fra den indvendige side, skal aflåses med:
 - a) to låseenheder, hvoraf mindst den ene skal være F&P registreret* eller
 - b) to Ø 10 mm skudrigler, hvoraf mindst den ene skal være aflåst med minimum en F&P registreret* hængelås eller
 - c) en kraftig låsebom med tilhørende beslag, der aflåses med en F&P registreret hængelås.
4. Vinduer skal være lukkede og forsvarligt fastholdt med lukkebeslag i mindst to punkter.

Elektronisk overvågning

Elektronisk skalovervågning – minimumskrav

1. Overvågning mod oplukning af døre, vinduer, porte og lemme i grænsefladerne. Overvågning mod gennembrydning* af glas i døre, vinduer, porte og lemme i grænsefladerne*.
3. Overvågning af de tyvetækkelige varer eller særligt løsøre.
4. Forbikobling af adgangsvejen til betjeningspanelet.
5. Centraludstyret skal placeres i det overvågede område.
6. Overvåget alarmoverførsel til godkendt kontrolcentral.
7. AIA-centralen samt øvrige komponenter skal være klassificeret i udstyrsklasse 2 af F&P* eller tilsvarende i henhold til de europæiske standarder for alarmudstyr.

Reaktion ved alarm – minimumskrav

Reaktion ved alarm - minimumskrav

1. Ved alarm fra indbrudsalarmanlægget skal sikrede/eller dennes stedfortræder tilkaldes.
 2. Den samlede reaktionstid fra alarmafgivelse til lokal alarmfrakobling eller tilsvarende må højst være 35 minutter – jf. F&Ps vejledning om Reaktion ved alarm fra AIA-anlæg.
-

22.4 Sikringsniveau* 30 - fortsat Sikringsniveau* 30-C, (Cellesikring)

Mekanisk indbrudssikring

Mekanisk cellesikring – minimumskrav

1. Større åbninger* i grænsefladerne til cellen skal være forsynet med døre, vinduer, porte eller lemme.
2. Døre, porte og lemme, der aflåses fra den udvendige side, skal aflåses med to låseenheder, hvoraf den ene skal være en F&P registreret låseenhed II eller tilsvarende jf. www.fpsikring.dk.
3. Døre, porte og lemme, der aflåses fra den indvendige side, skal aflåses med:
 - a) to låseenheder, hvoraf mindst den ene skal være F&P registreret eller
 - b) to Ø 10 mm skudrigler, hvoraf mindst den ene skal være aflåst med minimum en F&P registreret hængelås eller
 - c) en kraftig låsebom med tilhørende beslag, der aflåses med en F&P registreret hængelås.
4. Vinduer skal være lukkede og forsvarligt fastholdt med lukkebeslag i mindst to punkter.

Mekanisk skalsikring

1. Større åbninger skal være forsynet med døre, vinduer, porte eller lemme.
2. Ind- og udgangsdøre, vinduer, porte og lemme skal være lukkede og forsvarligt fastholdt. Ved udvendig aflåsning skal der anvendes en låseenhed med femstiftet låsecylinder, en tilholderlås med 7 tilholdere – eller en F&P registreret hængelås med tilhørende beslag efter EN 12320, grade 3 eller tilsvarende jf. www.fpsikring.dk.

Elektronisk celleovervågning

1. Overvågning mod oplukning af døre, vinduer, porte og lemme i grænsefladerne til cellen.
2. Overvågning mod gennembrydning * af glas i døre, vinduer, porte og lemme i grænsefladerne til cellen (overvågning mod oplukning og gennembrydning af døre, vinduer, porte og lemme, der vender mod interne rum, kan erstattes af overvågning af disse).
3. Overvågning af de tyvetækkelige varer eller særligt løsøre.
4. Forbikobling af adgangsvejen til betjeningspanelet.
5. Centraludstyret skal placeres i det overvågede område.
6. Overvåget alarmoverførsel til godkendt kontrolcentral.
7. AIA-centralen samt øvrige komponenter skal være klassificeret i udstyrsklasse 2 af F&P eller tilsvarende i henhold til de europæiske standarder for alarmudstyr.

Reaktion ved alarm – minimumskrav

1. Ved alarm fra indbrudsalarmanlægget skal sikrede/eller dennes stedfortræder tilkaldes.
2. Den samlede reaktionstid fra alarmafgivelse til lokal alarmfrakobling eller tilsvarende må højst være 35 minutter – jf. F&Ps vejledning om Reaktion ved alarm fra AIA-anlæg.

22.4 Sikringsniveau* 30 - fortsat Sikringsniveau* 30-O (Objektsikring)

Mekanisk indbrudssikring

Mekanisk objektsikring – minimumskrav:

1. Varer eller særligt løsøre, der er omfattet af forsikringssekskabernes varegrupper og sumgrænser, skal objektsikres ved anvendelse af sikringsenheder, der er F&P registrerede efter EN 1143, grade 0 eller tilsvarende jf. www.fpsikring.dk.

Mekanisk skalsikring – minimumskrav:

1. Større åbninger * skal være forsynet med døre, vinduer, porte eller lemme.
2. Ind- og udgangsdøre, vinduer, porte og lemme skal være lukkede og forsvarligt fastholdt. Ved udvendig aflåsning skal der anvendes en låseenhed med femstiftet låsecylinder, en tilholderlås med 7 tilholdere – eller en F&P registreret hængelås med tilhørende beslag efter EN 12320, grade 3 eller tilsvarende jf. www.fpsikring.dk.

Elektronisk overvågning

Elektronisk objektovervågning – minimumskrav:

1. Overvågningen skal omfatte området omkring den installerede sikringsenhed. Der skal anvendes mindst to detektorer med forskellige dækningsområder.
2. Forbikobling af adgangsvejen til betjeningspanelet.
3. Centraludstyret skal placeres i det overvågede område.
4. Overvåget alarmoverførsel* til godkendt kontrolcentral.
5. AIA-centralen samt øvrige komponenter skal være klassificeret i udstyrsklasse 2 af F&P* eller tilsvarende i henhold til de europæiske standarder for alarmudstyr.

Reaktion ved alarm – minimumskrav:

1. Ved alarm fra indbrudsalarmanlægget skal sikrede/eller dennes stedfortræder tilkaldes.
2. Den samlede reaktionstid fra alarmafgivelse til lokal alarmfrakobling eller tilsvarende må højst være 35 minutter – jf. F&Ps vejledning om Reaktion ved alarm fra AIA-anlæg.

22.5 Sikringsniveau* 40

Sikringsniveau* 40-S (Skalsikring)

Mekanisk indbrudssikring

Mekanisk skalsikring – minimumskrav:

1. Større åbninger * skal være forsynet med døre, vinduer eller lemme, der er F&P registrerede efter EN 1627, RC2 eller tilsvarende eller med porte efter SSF 1074, klasse 1 eller tilsvarende jf. www.fpsikring.dk - eller være forstærket med sikringsenheder, der er klassificeret tilsvarende.
2. Døre, porte og lemme, der aflåses fra den udvendige side, skal aflåses med to låseenheder, hvoraf den ene skal være en F&P registreret låseenhed III eller tilsvarende jf. www.fpsikring.dk.
3. Døre, porte og lemme, der aflåses fra den indvendige side, skal aflåses med:
 - a) to låseenheder, hvoraf mindst den ene skal være F&P registreret eller
 - b) to Ø 10 mm skudrigler, hvoraf mindst den ene skal være aflåst med minimum en F&P registreret hængelås eller
 - c) en kraftig låsebom med tilhørende beslag, der aflåses med en F&P registreret hængelås.
4. Vinduer skal være lukkede og forsvarligt fastholdt med lukkebeslag i mindst to punkter.

22.5 Sikringsniveau* 40 - fortsat **Elektronisk overvågning**

Elektronisk skalovervågning – minimumskrav:

1. Overvågning mod oplukning af døre, vinduer, porte og lemme i grænsefladerne*.
2. Overvågning mod gennembrydning * af glas i døre, vinduer, porte og lemme i grænsefladerne*.
3. Overvågning mod gennembrydning *af alle faste og bevægelige svage bygningsdele i grænsefladerne*.
4. Overvågning af de tyvetækkelige varer eller særligt løsøre.
5. Forbikobling af adgangsvejen til betjeningspanelet.
6. Centraludstyret skal placeres i det overvågede område.
7. Overvåget alarmoverførsel* til godkendt kontrolcentral.
8. AIA-centralen samt øvrige komponenter skal være klassificeret i udstyrsklasse 2 af F&P eller tilsvarende i henhold til de europæiske standarder for alarmudstyr.

Reaktion ved alarm – minimumskrav:

1. Ved alarm fra indbrudsalarmanlægget skal sikrede/eller dennes stedfortræder tilkaldes.
2. Den samlede reaktionstid fra alarmafgivelse til lokal alarmfrakobling eller tilsvarende må højst være 30 minutter – jf. F&Ps vejledning om Reaktion ved alarm fra AIA-anlæg.

Sikringsniveau* 40-C (Cellesikring)

Mekanisk indbrudssikring

Mekanisk cellesikring – minimumskrav:

1. Større åbninger *i grænsefladerne til cellen skal være forsynet med døre, vinduer eller lemme, der er F&P registrerede* efter EN 1627, RC2 eller tilsvarende eller med porte efter SSF 1074, klasse 1 eller tilsvarende jf. www.fpsikring.dk – eller være forstærket med sikringsenheder, der er klassificeret tilsvarende.
2. Døre, porte og lemme, der aflåses fra den udvendige side, skal aflåses med to låseenheder, hvoraf den ene skal være en F&P registreret låseenhed III eller tilsvarende jf. www.fpsikring.dk.
3. Døre, porte og lemme, der aflåses fra den indvendige side, skal aflåses med:
 - a) to låseenheder, hvoraf mindst den ene skal være F&P registreret eller
 - b) to Ø 10 mm skudrigler, hvoraf mindst den ene skal være aflåst med en F&P registreret hængelås eller
 - c) en kraftig låsebom med tilhørende beslag, der aflåses med minimum en F&P registreret hængelås.
4. Vinduer skal være lukkede og forsvarligt fastholdt med lukkebeslag i mindst to punkter.

Mekanisk skalsikring – minimumskrav:

1. Større åbninger * skal være forsynet med døre, vinduer, porte eller lemme.
 2. Ind- og udgangsdøre, vinduer, porte og lemme skal være lukkede og forsvarligt fastholdt. Ved udvendig aflåsning skal der anvendes en låseenhed med femstiftet låsecylinder, en tilholderlås med 7 tilholdere – eller en F&P registreret hængelås med tilhørende beslag efter EN 12320, grade 3 eller tilsvarende jf. www.fpsikring.dk.
-

22.5 Sikringsniveau* 40 - fortsat **Elektronisk overvågning**

Elektronisk celleovervågning – minimumskrav:

1. Overvågning mod oplukning af døre, vinduer, porte og lemme i grænsefladerne* til cellen.
2. Overvågning mod gennembrydning *af glas i døre, vinduer, porte og lemme i grænsefladerne til cellen (overvågning mod oplukning og gennembrydning af døre, vinduer, porte og lemme, der vender mod interne rum, kan erstattes af overvågning af disse).
3. Overvågning af de tyvetækkelige varer eller særligt løsøre.
4. Forbikobling af adgangsvejen til betjeningspanelet.
5. Centraludstyret skal placeres i det overvågede område.
6. Overvåget alarmoverførsel til godkendt kontrolcentral.
7. AIA-centralen samt øvrige komponenter skal være klassificeret i udstyrsklasse 2 af F&P eller tilsvarende i henhold til de europæiske standarder for alarmudstyr.

Reaktion ved alarm – minimumskrav:

1. Ved alarm fra indbrudsalarmanlægget skal sikrede/eller dennes stedfortræder tilkaldes.
2. Den samlede reaktionstid fra alarmafgivelse til lokal alarmfrakobling eller tilsvarende må højst være 30 minutter – jf. F&Ps vejledning om Reaktion ved alarm fra AIA-anlæg.

Sikringsniveau* 40–O (Objektsikring)

Mekanisk indbrudssikring

Mekanisk objektsikring – minimumskrav:

1. Varer eller særligt løsøre, der er omfattet af forsikringselskabernes varegrupper og sumgrænser, skal objektsikres ved anvendelse af sikringsenheder, der er F&P registrerede efter EN 1143, grade 0 eller tilsvarende jf. www.fpsikring.dk.

Mekanisk skalsikring – minimumskrav:

1. Større åbninger* skal være forsynet med døre, vinduer, porte eller lemme.
2. Ind- og udgangsdøre, vinduer, porte og lemme skal være lukkede og forsvarligt fastholdt. Ved udvendig aflåsning skal der anvendes en låseenhed med femstiftet låsecylinder, en tilholderlås med 7 tilholdere – eller en F&P registreret hængelås med tilhørende beslag efter EN 12320, grade 3 eller tilsvarende jf. www.fpsikring.dk.

Elektronisk overvågning

Elektronisk objektovervågning – minimumskrav

1. Overvågningen skal omfatte området omkring den installerede sikringsenhed. Der skal anvendes mindst to detektorer med forskellige dækningsområder.
2. Forbikobling af adgangsvejen til betjeningspanelet.
3. Centraludstyret skal placeres i det overvågede område.
4. Overvåget alarmoverførsel til godkendt kontrolcentral.
5. AIA-centralen samt øvrige komponenter skal være klassificeret i udstyrsklasse 2 af F&P eller tilsvarende i henhold til de europæiske standarder for alarmudstyr.

Reaktion ved alarm – minimumskrav:

1. Ved alarm fra indbrudsalarmanlægget skal sikrede/eller dennes stedfortræder tilkaldes.
 2. Den samlede reaktionstid fra alarmafgivelse til lokal alarmfrakobling eller tilsvarende må højst være 30 minutter – jf. F&Ps vejledning om Reaktion ved alarm fra AIA-anlæg.
-

Sikringsniveau* 50-S (Skalsikring)**Mekanisk skalsikring – minimumskrav:**

1. Større åbninger *1) skal være forsynet med døre, vinduer eller lemme, der er F&P registrerede efter EN 1627, RC4 eller tilsvarende eller med porte efter SSF 1074, klasse 3 eller tilsvarende jf. www.fpsikring.dk – eller være forstærket med sikringsenheder, der er klassificeret tilsvarende.
- 2) Svage bygningsdele i grænsefladerne til det forsikrede skal forstærkes med sikringsenheder, der er F&P registrerede som forstærkningsenhed III eller tilsvarende jf. www.fpsikring.dk.
- 3) Døre, porte og lemme, der aflåses fra den udvendige side, skal aflåses med to låseenheder, hvoraf den ene skal være en F&P registreret låseenhed IV eller tilsvarende jf. www.fpsikring.dk. Aflåsning af den F&P registrerede låseenhed skal ske ved anvendelse af:
 - a) dobbelt låsecylinder eller
 - b) tilholderlås.
- 4) Døre, porte og lemme, der aflåses fra den indvendige side, skal aflåses med:
 - a) to låseenheder, hvoraf mindst den ene skal være en F&P registreret låseenhed IV eller tilsvarende jf. www.fpsikring.dk eller
 - b) to Ø 10 mm skudrigler, hvoraf mindst den ene skal være aflåst med en F&P registreret hængelås efter EN 12320, grade 4 eller tilsvarende jf. www.fpsikring.dk eller
 - c) en kraftig låsebom med tilhørende beslag, der aflåses med minimum en F&P registreret hængelås efter EN 12320, grade 4 eller tilsvarende jf. www.fpsikring.dk.
- 5) Vinduer skal være lukkede og forsvarligt fastholdt med lukkebeslag i mindst to punkter.

Elektronisk overvågning

Elektronisk skalovervågning – minimumskrav:

1. Overvågning mod oplukning af døre, vinduer, porte og lemme i grænsefladerne*.
- 2) Overvågning mod gennembrydning * af glas i døre, vinduer, porte og lemme i grænsefladerne*.
- 3) Overvågning mod gennembrydning * af alle faste og bevægelige svage bygningsdele i grænsefladerne*.
- 4) Overvågning af de tyvetækkelige varer eller særligt løsøre.
- 5) Bevægelsesdetektorer skal være sikret mod afdækning.
- 6) Forbikobling af adgangsvejen til betjeningspanelet.
- 7) Centraludstyret skal placeres i det overvågede område.
- 8) Overvåget alarmoverførsel med identifikation til godkendt kontrolcentral.
- 9) Installationen udføres som et verificeret AIA-anlæg.
- 10) AIA-centralen samt øvrige komponenter skal være klassificeret i udstyrsklasse 3 af F&P eller tilsvarende i henhold til de europæiske standarder for alarmudstyr.

Reaktion ved alarm – minimumskrav:

1. Ved alarm fra indbrudsalarmanlægget skal sikrede/eller dennes stedfortræder tilkaldes.
- 2) Den samlede reaktionstid fra alarmafgivelse til lokal alarmfrakobling eller tilsvarende må højst være 25 minutter – jf. Forsikring & Pensions vejledning om Reaktion ved alarm fra AIA-anlæg.

22.6 Sikringsniveau* 50 - fortsat Sikringsniveau* 50-C (Cellesikring)

Mekanisk indbrudssikring

Mekanisk cellesikring – minimumskrav:

1. Større åbninger* i grænsefladerne til cellen skal være forsynet med døre, vinduer eller lemme, der er F&P registrerede efter EN 1627, RC4 eller tilsvarende eller med porte efter SSF 1074, klasse 3 eller tilsvarende jf. www.fpsikring.dk – eller være forstærket med sikringsenheder, der er klassificeret tilsvarende.
2. Svage bygningsdele i grænsefladerne til cellen skal forstærkes med sikringsenheder, der er F&P registrerede som forstærkningsenheder III eller tilsvarende jf. www.fpsikring.dk.
3. Døre, porte og lemme, der aflåses fra den udvendige side, skal aflåses med to låseenheder, hvoraf den ene skal være en F&P registreret låseenhed IV eller tilsvarende jf. www.fpsikring.dk. Aflåsning af den F&P registrerede låseenhed skal ske ved anvendelse af:
 - a) dobbelt låsecylinder eller
 - b) tilholderlås.
4. Døre, porte og lemme, der aflåses fra den indvendige side, skal aflåses med:
 - a) to låseenheder, hvoraf mindst den ene skal være en F&P registreret låseenhed IV eller tilsvarende jf. www.fpsikring.dk eller
 - b) to Ø 10 mm skudrigler, hvoraf mindst den ene skal være aflåst med en F&P registreret hængelås efter EN 12320, grade 4 eller tilsvarende jf. www.fpsikring.dk eller
 - c) en kraftig låsebom med tilhørende beslag, der aflåses med minimum en F&P registreret hængelås efter EN 12320, grade 4 eller tilsvarende jf. www.fpsikring.dk.
5. Vinduer skal være lukkede og forsvarligt fastholdt med lukkebeslag i mindst to punkter.

Mekanisk skalsikring – minimumskrav:

1. Større åbninger* skal være forsynet med døre, vinduer, porte eller lemme.
2. Ind- og udgangsdøre, vinduer, porte og lemme skal være lukkede og forsvarligt fastholdt. Ved udvendig aflåsning skal der anvendes en låseenhed med femstiftet låsecylinder, en tilholderlås med 7 tilholdere – eller en F&P registreret hængelås med tilhørende beslag efter EN 12320, grade 3 eller tilsvarende jf. www.fpsikring.dk.

Elektronisk overvågning

Elektronisk celleovervågning – minimumskrav:

1. Overvågning mod oplukning af døre, vinduer, porte og lemme i grænsefladerne* til cellen.
 2. Overvågning mod gennembrydning* af glas i døre, vinduer, porte og lemme i grænsefladerne* til cellen.
 3. Overvågning mod gennembrydning* af alle faste og bevægelige svage bygningsdele i grænsefladerne* til cellen.
 4. Overvågning af de tyvetækkelige varer eller særligt løsøre.
 5. Bevægelsesdetektorer skal være sikret mod afdækning.
 6. Forbikobling af adgangsvejen til betjeningspanelet.
 7. Centraludstyret skal placeres i det overvågede område.
 8. Overvåget alarmoverførsel med identifikation til en godkendt kontrolcentral.
 9. Installationen udføres som et verificeret AIA-anlæg.
 10. AIA-centralen samt øvrige komponenter skal være klassificeret i udstyrsklasse 3 af F&P eller tilsvarende i henhold til de europæiske standarder for alarmudstyr.
-

22.6 Sikringsniveau* 50 - fortsat

Reaktion ved alarm – minimumskrav:

Reaktion ved alarm – minimumskrav

1. Ved alarm fra indbrudsalarmanlægget skal sikrede/eller dennes stedfortræder tilkaldes.
- 2) Den samlede reaktionstid fra alarmafgivelse til lokal alarmfrakobling eller tilsvarende må højst være 25 minutter – jf. Forsikring & Pensions vejledning om Reaktion ved alarm fra AIA-anlæg.

Sikringsniveau* 50–O (Objektsikring)

Mekanisk indbrudssikring

Mekanisk objektsikring – minimumskrav:

1. Varer eller særligt løsøre, der er omfattet af forsikringssekskabernes varegrupper og sumgrænser, skal objektsikres ved anvendelse af sikringsenheder, der er F&P registrerede efter EN 1143, grade 0 eller tilsvarende jf. www.fpsikring.dk.

Mekanisk skalsikring – minimumskrav:

1. Større åbninger* skal være forsynet med døre, vinduer, porte eller lemme.
2. Ind- og udgangsdøre, vinduer, porte og lemme skal være lukkede og forsvarligt fastholdt. Ved udvendig aflåsning skal der anvendes en låseenhed med femstiftet låsecylinder, en tilholderlås med 7 tilholdere – eller en F&P registreret hængelås med tilhørende beslag efter EN 12320, grade 3 eller tilsvarende jf. www.fpsikring.dk.

Elektronisk overvågning

Elektronisk objektovervågning – minimumskrav:

1. Overvågningen skal omfatte området omkring den installerede sikringsenhed.
2. Der skal monteres en bokskontakt på sikringsenheden.
3. Bevægelsesdetektorer skal være sikret mod afdækning.
4. Forbikobling af adgangsvejen til betjeningspanelet.
5. Centraludstyret placeres i det overvågede område.
6. Overvåget alarmoverførsel med identifikation til godkendt kontrolcentral.
7. Installationen udføres som et verificeret AIA-anlæg.
8. AIA-centralen samt øvrige komponenter skal være klassificeret i udstyrsklasse 3 af F&P eller tilsvarende i henhold til de europæiske standarder for alarmudstyr.

Reaktion ved alarm – minimumskrav:

1. Ved alarm fra indbrudsalarmanlægget skal sikrede/eller dennes stedfortræder tilkaldes.
 2. Den samlede reaktionstid fra alarmafgivelse til lokal alarmfrakobling eller tilsvarende må højst være 25 minutter – jf. F&Ps vejledning om Reaktion ved alarm fra AIA-anlæg.
-

22.7 Sikringsniveau 60*

Sikringsniveau* 60-S (Skalsikring)

Mekanisk skalsikring – minimumskrav:

1. Større åbninger* i grænsefladerne* til det forsikrede område skal være forsynet med døre, vinduer eller lemme, der er F&P registrerede* efter EN 1627, RC5 eller tilsvarende eller med porte efter SSF 1074, klasse 3 eller tilsvarende jf. www.fpsikring.dk - eller være forstærket med sikringsenheder, der er klassificeret tilsvarende. Porte prøvet efter SSF 1074, skal monteres med supplerende sikring, da der ikke findes et tilstrækkeligt sikringsniveau jf. standarden.
2. Svage bygningsdele i grænsefladerne til det forsikrede område skal forstærkes med sikringsenheder, der er F&P registrerede som forstærkningsenhed IV eller tilsvarende jf. www.fpsikring.dk.
3. Døre, porte og lemme, der aflåses fra den udvendige side, skal aflåses med to låseenheder, hvoraf den ene skal være en F&P registreret låseenhed IV eller tilsvarende jf. www.fpsikring.dk. Aflåsning af den F&P registrerede låseenhed skal ske ved anvendelse af en dobbelt sikkerhedslåsecylinder.
4. Døre, porte og lemme, der aflåses fra den indvendige side, skal aflåses med:
 - a) to låseenheder, hvoraf mindst den ene skal være en F&P registreret låseenhed IV eller tilsvarende jf. www.fpsikring.dk - eller
 - b) to Ø 10 mm skudrigler, hvoraf mindst den ene skal være aflåst med en F&P registreret hængelås efter EN 12320, grade 4 eller tilsvarende jf. www.fpsikring.dk eller
 - c) en kraftig låsebom med tilhørende beslag, der aflåses med minimum en F&P registreret hængelås efter EN 12320, grade 4 eller tilsvarende jf. www.fpsikring.dk.
5. Vinduer skal være lukkede og forsvarligt fastholdt med lukkebeslag i mindst to punkter.

Elektronisk overvågning

Elektronisk skalovervågning – minimumskrav:

1. Overvågning mod oplukning af døre, vinduer, porte og lemme i Grænsefladerne*.
2. Overvågning mod gennembrydning* af glas i døre, vinduer, porte og lemme i grænsefladerne*.
3. Overvågning mod gennembrydning af alle faste og bevægelige svage bygningsdele i grænsefladerne*.
4. Overvågning i samtlige rum i det forsikrede område.
5. Overvågning af de tyvetækkelige varer eller særligt løsøre.
6. Bevægelsesdetektorer skal være sikret mod afdækning.
7. Forbikobling af adgangsvejen til betjeningspanelet.
8. Centraludstyret placeres i det overvågede område.
9. Overvåget alarmoverførsel med identifikation til godkendt kontrolcentral.
10. Installationen udføres som et verificeret AIA-anlæg.
11. AIA-centralen samt øvrige komponenter skal være klassificeret i udstyrsklasse 3 af F&P eller tilsvarende i henhold til de europæiske standarder for alarmudstyr.

Særlige forhold:

Hvis der etableres nøgleboks, skal der anvendes to nøglebokse med separate kodninger. En udvendig nøgleboks, der kun giver adgang til AIA-centralen eller betjeningspanelet og en indvendig placeret nøgleboks, der giver adgang til den del af bygningen, hvor de sikrede varer og særligt løsøre opbevares. Andre installationsformer skal aftales med forsikrings-selskabet.

22.7 Sikringsniveau 60* - fortsat

Reaktion ved alarm – minimumskrav:

1. Ved alarm fra indbrudsalarmanlægget skal sikrede/eller dennes stedfortræder tilkaldes.
2. Den samlede reaktionstid fra alarmafgivelse til lokal alarmfrakobling eller tilsvarende må højst være 20 minutter – jf. F&Ps vejledning om Reaktion ved alarm fra AIA-anlæg.

Sikringsniveau* 60-C (Cellesikring)

Mekanisk indbrudssikring

Mekanisk cellesikring – minimumskrav:

1. Større åbninger* i grænsefladerne til cellen skal være forsynet med døre, vinduer eller lemme, der er F&P registrerede efter EN 1627, RC5 eller tilsvarende eller med porte efter SSF 1074, klasse 3 eller tilsvarende jf. www.fpsikring.dk – eller være forstærket med sikringsenheder, der er klassificeret tilsvarende. Porte prøvet efter SSF 1074, skal monteres med supplerende sikring, da der ikke findes et tilstrækkeligt sikringsniveau* jf. standarden.
2. Svage bygningsdele i grænsefladerne til cellen skal forstærkes med sikringsenheder, der er F&P registrerede som forstærkningsenhed IV eller tilsvarende jf. www.fpsikring.dk.
3. Døre, porte og lemme, der aflåses fra den udvendige side, skal aflåses med to låseenheder, hvoraf den ene skal være en F&P registreret låseenhed IV eller tilsvarende jf. www.fpsikring.dk. Aflåsning af den F&P registrerede låseenhed skal ske ved anvendelse af en dobbelt sikkerhedslåsecylinder.
4. Døre, porte og lemme, der aflåses fra den indvendige side, skal aflåses med enten:
 - a) to låseenheder, hvoraf mindst den ene skal være en F&P registreret låseenhed IV eller tilsvarende jf. www.fpsikring.dk eller
 - b) to Ø 10 mm skudrigler, hvoraf mindst den ene skal være aflåst med en F&P registreret hængelås efter EN 12320, grade 4 eller tilsvarende jf. www.fpsikring.dk eller
 - c) en kraftig låsebom med tilhørende beslag, der aflåses med minimum en F&P registreret hængelås efter EN 12320, grade 4 eller tilsvarende jf. www.fpsikring.dk.
5. Vinduer skal være lukkede og forsvarligt fastholdt med lukkebeslag i mindst to punkter.

Elektronisk overvågning

Elektronisk celleovervågning – minimumskrav:

1. Overvågning mod oplukning af døre, vinduer, porte og lemme i grænsefladerne* til cellen.
 2. Overvågning mod gennembrydning* af glas i døre, vinduer, porte og lemme i grænsefladerne* til celle.
 3. Overvågning mod gennembrydning* af alle faste og bevægelige svage bygningsdele i grænsefladerne* til cellen.
 4. Rumovervågning ved anvendelse af minimum to detektorer i celle – herunder overvågning af de tyvetækkelige varer eller genstande.
 5. Bevægelsesdetektorer skal være sikret mod afdækning.
 6. Forbikobling af adgangsvejen til betjeningspanelet.
 7. Centraludstyret placeres i det overvågede område.
 8. Overvåget alarmoverførsel med identifikation til godkendt kontrolcentral.
 9. Installationen udføres som et verificeret AIA-anlæg.
 10. AIA-centralen samt øvrige komponenter skal være klassificeret i udstyrsklasse 3 af F&P eller tilsvarende i henhold til de europæiske standarder for alarmudstyr.
-

22.7 Sikringsniveau 60* - fortsat **Særlige forhold**

Hvis der etableres nøgleboks, skal der anvendes to nøglebokse med separate kodninger. En udvendig nøgleboks, der kun giver adgang til AIA-centralen eller betjeningspanelet og en indvendig placeret nøgleboks, der giver adgang til den del af bygningen, hvor de sikrede varer og særligt løsøre opbevares. Andre installationsformer skal aftales med forsikrings-selskabet.

Reaktion ved alarm – minimumskrav:

1. Ved alarm fra indbrudsalarmanlægget skal sikrede/eller dennes stedfortræder tilkaldes.
2. Den samlede reaktionstid fra alarmafgivelse til lokal alarmfrakobling eller tilsvarende må højst være 20 minutter – jf. F&Ps vejledning om Reaktion ved alarm fra AIA-anlæg.

Sikringsniveau* 60-O (Objektsikring)

Mekanisk indbrudssikring

Mekanisk objektsikring – minimumskrav:

1. Varer eller særligt løsøre, der er omfattet af forsikrings-selskabernes varegrupper og sumgrænser, skal objektsikres ved anvendelse af sikringsenheder, der er F&P registrerede efter EN 1143, grade I eller tilsvarende jf. www.fpsikring.dk.

Mekanisk skalsikring – minimumskrav:

1. Større åbninger* skal være forsynet med døre, vinduer, porte eller lemme.
2. Ind- og udgangsdøre, vinduer, porte og lemme skal være lukkede og forsvarligt fastholdt. Ved udvendig aflåsning skal der anvendes en låseenhed med femstiftet låsecylinder, en tilholderlås med 7 tilholdere - eller en F&P registreret hængelås med tilhørende beslag efter EN 12320, grade 3 eller tilsvarende jf. www.fpsikring.dk.

Elektronisk overvågning

Elektronisk objektovervågning – minimumskrav:

1. Overvågningen skal omfatte rumovervågning af området omkring den installerede sikringsenhed.
2. Der skal monteres en bokskontakt på sikringsenheden.
3. Bevægelsesdetektorer skal være sikret mod afdækning.
4. Forbikobling af adgangsvejen til betjeningspanelet.
5. Centraludstyret placeres i det overvågede område.
6. Overvåget alarmoverførsel med identifikation til godkendt kontrolcentral.
7. Installationen udføres som et verificeret AIA-anlæg.
8. AIA-centralen samt øvrige komponenter skal være klassificeret i udstyrsklasse 3 af F&P eller tilsvarende i henhold til de europæiske standarder for alarmudstyr.

Særlige forhold

Hvis der etableres nøgleboks, skal der anvendes to nøglebokse med separate kodninger. En udvendig nøgleboks, der kun giver adgang til AIA-centralen eller betjeningspanelet og en indvendig placeret nøgleboks, der giver adgang til den del af bygningen, hvor de sikrede varer og særligt løsøre opbevares. Andre installationsformer skal aftales med forsikrings-selskabet.

Reaktion ved alarm – minimumskrav:

1. Ved alarm fra indbrudsalarmanlægget skal sikrede/eller dennes stedfortræder tilkaldes.
 2. Den samlede reaktionstid fra alarmafgivelse til lokalalarmfrakobling eller tilsvarende må højst være 20 minutter – jf. F&Ps vejledning om Reaktion ved alarm fra AIA-anlæg.
-

22.8 Varegruppeskema, regler for

22.8.1 Ved antagelse af forsikringen og fastsættelse af præmien har selskabet forudsat, at visse varegrupper, beregnet til videresalg, udlejning, demonstration i salgsøjemed eller indleveret til reparation samt ved opbevaring på lager ikke findes på forsikringsstedet eller kun findes i begrænsede mængder. Varegruppeskemaet angiver reglerne herfor. Endvidere er der fastsat sumgrænse for særligt løsøre i form af elektronisk udstyr i alle virksomheder, institutioner og foreninger. Denne forsikrings varegruppe* er anført i policen og beskrevet i forsikringsbetingelsernes punkt 22.9. Hvor der ud for en varegruppe* er anført et beløb, må værdien af de varekategorier, der indgår i nævnte varegruppe*, ikke overstige det anførte beløb. Forudsætningen vedrørende varegruppe* gælder såvel på forsikringsstedet som på andre steder, hvor forsikringen måtte dække i henhold til forsikringsbetingelserne.

22.8.2 Hvis de i varegruppen anførte begrænsninger ikke er overholdt, erstattes kun 60 % af det erstatningsbeløb, som ville være kommet til udbetaling, hvis forudsætningen vedrørende varegruppen havde været opfyldt.

22.8.3 Hvis begrænsningerne i varegruppen ikke er overholdt, samt sikkerhedsforanstaltningerne for at opfylde sikringsniveauet* ikke er udført, erstattes kun 40 % af det erstatningsbeløb, som ville være kommet til udbetaling, hvis forudsætningerne vedrørende sikringsniveau* og varegruppe* havde været opfyldt.

22.9 Varegruppeskema

Varegruppeskema, sommer i 2017

Varegrupper og sumgrænser:

- Varegrupper og sumgrænser for varer til videresalg, udlejning, reparation, demonstration - samt ved opbevaring på lager.
- Sumgrænser for særligt løsøre i form af elektronisk udstyr i alle erhvervsvirksomheder, institutioner og foreninger.

Sikringsniveau	10	20	30	40	50	60
VAREGRUPPE 1 Guld, sølv, platin, palladium samt anden legering med ædelt metal, der indeholder 333 o/oo rent guld eller mere, diamanter, ædelstene, ægte perler, kulturperler (ind-og uindfattede). Smykke- og juvelerarbejder , hvor ovennævnte materialer indgår. Lomme- og armbåndsure med en stykværdi over 1.500 kr.	Må ikke forefindes	Må ikke forefindes	30.000 kr.	90.000 kr.	180.000 kr.	Indtil forsikringssummen
VAREGRUPPE 2 Cigaretter , E-cigaretter og andre tobaksvarer.	1.500 kr.	15.000 kr.	30.000 kr.	90.000 kr.	Indtil forsikringssummen	Indtil forsikringssummen
VAREGRUPPE 3 Bijouteri, guld- eller sølvbelagt , med en stykværdi over 1.500 kr. Foto- og filmudstyr It-udstyr , herunder pc'ere, projektorer, fladskærme, programmel, og andet teknisk udstyr, der indgår i et computersystem Læder- og skindbeklædning Mobiltelefoner samt elektronisk tilbehør til disse Parfumerivarer Pelse og pelsværk Satellitudstyr herunder navigationsudstyr TV-, radio- og videoudstyr samt alt tilhørende elektronisk udstyr som f.eks. forstærkere, receiveere, mp3-, dvd- og cd-udstyr samt paraboler Våben , ammunition og sprængstoffer	30.000 kr.	90.000 kr.	180.000 kr.	Indtil forsikringssummen	Indtil forsikringssummen	Indtil forsikringssummen
VAREGRUPPE 4 Beklædning , (læder- og skindbeklædning hører til varegruppe 3) Cd'er, dvd'er samt elektroniske spil Elektroniske kontormaskiner (som ikke hører til varegruppe 3) Frimærker (filatelistiske) og mønter (numismatiske) Musikinstrumenter og tilhørende elektronisk udstyr Spiritus Sportsudstyr	90.000 kr.	180.000 kr.	Indtil forsikringssummen	Indtil forsikringssummen	Indtil forsikringssummen	Indtil forsikringssummen
VAREGRUPPE 5 Antikviteter , dog undtaget møbler med stykværdi under 15.000 kr. Automobiler, der ikke er indregistreret samt autoresevedele og udstyr (tv-, radio- og navigationsudstyr hører til varegruppe 3) Bijouteri , guld- eller sølvbelagt, med stykværdi under 1.500 kr. Brillestel Cykler samt reservedele og udstyr til cykler El-og motordrevet håndværktøj. Fodtøj Hårde hvidevarer Malerier , skulpturer og ting af kunstnerisk værdi over 4.500 kr. Motorcykler, scootere og knallerter der ikke er indregistrerede samt reservedele og udstyr til disse, (tv, radio- og navigationsudstyr hører til varegruppe 3) Møbler med en stykpris over 1.500 kr. Skibs-og bådudstyr (tv-, radio- og navigationsudstyr hører til varegruppe 3) Solbriller med en stykværdi over 150 kr. Tæpper med en kvadratmeterpris på over 750 kr. Ure med en stykværdi under 1.500 kr. Vin.	180.000 kr.	Indtil forsikringssummen	Indtil forsikringssummen	Indtil forsikringssummen	Indtil forsikringssummen	Indtil forsikringssummen
VAREGRUPPE 6 Særligt løsøre i form af elektronisk udstyr , til internt brug i virksomheden Foto- og filmudstyr It-udstyr herunder pc'er, projektorer, fladskærme, programmel og andet teknisk udstyr, der indgår i et computersystem Musikinstrumenter og tilhørende elektronisk udstyr Tv-, radio- og videoudstyr samt alt tilhørende elektronisk udstyr som f.eks. forstærkere, receiveere, mp3-, dvd-og cd-udstyr samt paraboler	190.000 kr.	510.000 kr.	Indtil forsikringssummen	Indtil forsikringssummen	Indtil forsikringssummen	Indtil forsikringssummen

23 Værdiopbevaringsenheder, penge og pengerepræsentativer*

23.1 Op til 50.000 kr.

23.1.1 Enheden, hvori der opbevares penge eller pengerepræsentativer*, skal være en F&P*-registreret værdiopbevaringsenhed eller deponeringsboks efter EN 14450, S2 eller tilsvarende jf. www.fpsikring.dk.

23.2 Op til 150.000 kr.

23.2.1 Enheden, hvori der opbevares penge eller pengerepræsentativer*, skal være en F&P*-registreret værdiopbevaringsenhed eller deponeringsboks efter EN 1143-1, grade 0 eller EN 1143-2, grade 0 eller tilsvarende jf. www.fpsikring.dk.

23.3 Over 150.000 kr.

23.3.1 Enheden, hvori der opbevares penge eller pengerepræsentativer*, skal være en F&P*-registreret værdiopbevaringsenhed eller deponeringsboks efter EN 1143-1, grade I eller EN 1143-2, grade I eller tilsvarende jf. www.fpsikring.dk.

24 Erstatningsregler

24.1 Allrisks maskiner, it og instrumenter

24.1.1 Hvis selskabet forlanger det, skal forsikringstager levere selskabet en fortegnelse over de skaderamte og ikke skaderamte genstande.

24.1.2 Selskabet erstatter de normale omkostninger ved istandsættelse af de forsikrede genstande til den brugsstand, hvori de befandt sig umiddelbart før skadens indtræden. Eventuel værdiforringelse erstattes ikke.

24.1.3 Ekstraudgifter mv. til transport af maskiner, dele heraf eller reparationsgrej erstattes efter normale takster. Kan reservedele ikke fremskaffes eller kun på uforholdsmæssig bekostelig måde, ydes erstatning i henhold til, hvad det normalt ville have kostet at udbedre skaden.

24.1.4 Ekstraordinære udgifter fx som følge af gennembrydning eller afstivning af mure og gulve, rydning og reparation af veje eller lignende, eller som skyldes strejke, lockout, force majeure, over-, nat- eller helligdagsarbejde samt luft- og ekspresfragt, erstattes ikke.

24.1.5 Udgift til foreløbig reparation er selskabet uvedkommende, medmindre der er tale om en reparation som kan betragtes som en del af den endelige reparation, og udgiften kan indeholdes i forsikringssummen.

24.1.6 Anvendelse af andre materialekvaliteter end de oprindelige eller ændring af maskinens konstruktion i forbindelse med en skade må kun finde sted med selskabets samtykke.

24.1.7 Hvis skaden ikke kan afhjælpes ved reparation, opgøres tabet som forskellen mellem de skaderamte genstandes nyværdi* og deres værdi efter skaden.

24.1.8 Under sådanne forhold, som angivet i punkt 24.1.7, skal genstandene, inden 1 år fra skadedagen, være genanskaffet, medmindre genanskaffelse efter selskabets skøn er betryggende sikret, i modsat fald opgøres tabet på grundlag af dagsværdien*.

24.1.9 Forskellen mellem den til nyværdi* og den til dagsværdi* svarende del af erstatningen udbetales først, når de skaderamte genstande er genanskaffet, eller genanskaffelse efter selskabets skøn er betryggende sikret.

24.1.10 Selskabet er berettiget til at overtage den beskadigede genstand mod at erstatte dens nyværdi* før skaden. Selskabet er berettiget til at yde erstatning in natura eller sætte genstanden i samme stand som før skaden.

24.1 Allrisks maskiner, it og instrumenter - fortsat

24.1.11 Ved nyværdi* forstås genanskaffelsesprisen inklusiv fragt, montage, told indkørrings- og monteringsomkostninger samt og andre afgifter umiddelbart før skadens indtræden uden fradrag for alder og brug, men alene med rimeligt fradrag for nedsat anvendelighed* eller andre omstændigheder.

24.1.12 Ved dagsværdi* forstås genanskaffelsesprisen inklusiv fragt, montage, told og andre afgifter umiddelbart før skadens indtræden med rimeligt fradrag for alder, brug, nedsat anvendelighed eller andre omstændigheder.

24.1.13 Hvis det i skadetilfælde viser sig, at den faktiske nyværdi* af de forsikrede genstande er højere end forsikringssummen, foreligger der underforsikring*, og skaden erstattes kun forholdsmæssigt.

24.1.14 Indeholder policen mere end 1 position, behandles hver enkelt position som en selvstændig forsikring.

24.1.15 Er der sket beskadigelser ved flere af hinanden uafhængige hændelser, gælder den valgte selvrisiko for hver af disse, selvom beskadigelserne opdages og/eller udbedres ved samme lejlighed.

24.1.16 Særligt for administrativt it-udstyr (stationært og bærbart) og mobiltelefoner, IPads og tablets: Uanset den på policen gældende selvrisiko for Allrisks maskiner, it, instrumenter mv., reguleres erstatning under hensyntagen til det skaderamtes alder på skadetidspunktet, med følgende fradrag i erstatningen:

0-2 år	0%
3-4 år	40%
5 år og derover	70%

Der fradrages ikke yderligere i erstatningen.

24.2 Allrisks maskiner, it, instrumenter, driftstab og meromkostning

24.2.1 Se punkt 24.9

24.3 Allrisks maskiner, it, instrumenter, lønomkostning

24.3.1 Se punkt 24.10.

24.4 Ambulant løsøre

24.4.1 Forsikringen dækker kun i det omfang, de forsikrede genstande ikke er dækket af:

- Sø- eller transportforsikring
- Særlig på brandstedet eller på det enkelte vareparti tegnet forsikring
- Tredjemands ansvar i forbindelse med opbevaring og transport

24.4.2 For denne ambulante dækning gælder samme krav til opfyldelse af varegruppe og sikringsniveau* som for det/de i policen nævnte forsikringssteder, hvorfor bestemmelserne i afsnit 22, også finder anvendelse ved skade, som indtræffer uden for forsikringsstedet andetsteds i Danmark.

24.4.3 Hvis forsikringsværdien af de forsikrede genstande overstiger den på policen anførte forsikringssum foreligger underforsikring* og skaden erstattes kun forholdsmæssigt.

24.4.4 Forsikringssummen fastsættes efter reglerne om opgørelse af forsikringsværdien jf. punkt 24.14 og forsikringen dækker med maksimalt den på policen anførte forsikringssum.

24.5 Anden pludselig skade*

24.5.1 Der gælder en selvrisiko på 10.000 kr. af enhver skade eller policens generelle selvrisikobeløb, hvis dette beløb er højere.

24.5.2 Der gælder en selvrisiko på 15.000 kr. af enhver hærværksskade* eller policens generelle selvrisikobeløb, hvis dette beløb er højere.

24.6 Arbejdspladsdækning

24.6.1 Forsikringen dækker kun i det omfang, de forsikrede genstande ikke er dækket af

- Sø- eller transportforsikring
- Særlig på brandstedet eller på det enkelte vareparti tegnet forsikring
- Tredjemands ansvar i forbindelse med opbevaring og transport

24.6.2 Erstatning efter skade ydes under forudsætning af at der kan konstateres voldeligt opbrud eller forsøg herpå og at

1. Containeren er bygget af mindst 2mm stålplade og lukket i top, bund og alle sider. Døre eller porte i containeren skal være aflåst med mindst 2 låseenheder. Låseenheder og beslag skal opfylde EN12209, Grade 5. I stedet kan der benyttes 1 hængelås i kombination med låsebom, når hængelåsen opfylder EN12320, Grade 5 og låsebommen opfylder SSF 1051, klasse 5. Vinduer, hvis sådanne er monteret i containeren skal være forsynet med forsvarligt sikrede og aflåste skodder.
2. Døre eller porte i skurvogne er aflåst med mindst 2 låseenheder. Låseenheder og beslag skal opfylde EN12209, Grade 5. Det gælder endvidere, at døre eller porte indvendigt forsynes med mindst 2 mm påskruet jernplade. Vinduer i skurvogne skal være forsynet med forsvarligt sikrede og aflåste skodder ved arbejdstids ophør Mobil/flytbar skurvogn, monteret på hjul, skal yderligere sikres med låseanordning eller tilsvarende, som forhindrer eller vanskeliggør kørsel med den.

24.6.3 Ved antagelse af forsikringen og fastsættelse af præmien har selskabet forudsat, at visse varegrupper, beregnet til videresalg, udlejning, demonstration i salgssøjemed eller indleveret til reparation ikke findes på arbejdspladsen eller kun findes i begrænsede mængder.

24.6.4 Varegruppeskemaets begrænsninger gælder også for denne dækning, med mindre andet specifikt fremgår af policen.

24.6.5 Hvis der er i policen specifikt er angivet et andet sikringsniveau* for denne dækning vil det i stedet være gældende. Hvis de til sikringsniveauet* svarende sikringsforanstaltninger ikke er udført, erstattes kun 60 % af det erstatningsbeløb, som ville være kommet til udbetaling, hvis forudsætningen vedrørende sikringsniveauet* havde været opfyldt.

24.6.6 Hvis begrænsningerne i varegruppen ikke er overholdt, og hvis desuden sikkerhedsforanstaltningerne for at opfylde sikringsniveauet* ikke er udført, erstattes kun 40 % af det erstatningsbeløb, som ville være kommet til udbetaling, hvis forudsætningerne vedrørende sikringsniveau* og varegruppe havde været opfyldt.

24.6.7 Hvis forsikringsværdien af de forsikrede genstande overstiger den på policen anførte forsikringssum foreligger underforsikring* og skaden erstattes kun forholdsmæssigt.

24.6.8 Forsikringssummen fastsættes efter reglerne om opgørelse af forsikringsværdien jf. punkt 24.14 og erstatning ydes med maksimalt den på policen anførte forsikringssum.

24.7 Containere og skurvogne på forsikringsstedet

24.7.1 Erstatning efter skade ydes under forudsætning af at der kan konstateres voldeligt opbrud eller forsøg herpå og at

1. Containeren er bygget af mindst 2mm stålplade og lukket i top, bund og alle sider. Døre eller porte i containeren skal være aflåst med mindst 2 låseenheder. Låseenheder og beslag skal opfylde EN12209, Grade 5. I stedet kan der benyttes 1 hængelås i kombination med låsebom, når hængelåsen opfylder EN12320, Grade 5 og låsebommen opfylder SSF 1051, klasse 5. Vinduer, hvis sådanne er monteret i containeren skal være forsynet med forsvarligt sikrede og aflåste skodder.
2. Døre eller porte i skurvogne er aflåst med mindst 2 låseenheder. Låseenheder og beslag skal opfylde EN12209, Grade 5. Det gælder endvidere, at døre eller porte indvendigt forsynes med mindst 2 mm påskruet jernplade. Vinduer i skurvogne skal være forsynet med forsvarligt sikrede og aflåste skodder ved arbejdstids ophør Mobil/flytbar skurvogn, monteret på hjul, skal yderligere sikres med låseanordning eller tilsvarende, som forhindrer eller vanskeliggør kørsel med den.

24.7.2 Ved antagelse af forsikringen og fastsættelse af præmien har selskabet forudsat, at visse varegrupper, beregnet til videresalg, udlejning, demonstration i salgøjemed eller indleveret til reparation ikke opbevares i container eller skurvogn, eller kun opbevares i disse i begrænsede mængder.

24.7.3 Varegruppeskemaets begrænsninger gælder også for denne dækning, med mindre andet specifikt fremgår af policen.

24.7.4 Hvis der er i policen specifikt er angivet et andet sikringsniveau* for denne dækning vil dette i stedet være gældende. Hvis de til sikringsniveauet* svarende sikringsforanstaltninger ikke er udført, erstattes kun 60 % af det erstatningsbeløb, som ville være kommet til udbetaling, hvis forudsætningen vedrørende sikringsniveauet* havde været opfyldt.

24.7.5 Hvis begrænsningerne i varegruppen ikke er overholdt, og hvis desuden sikkerhedsforanstaltningerne for at opfylde sikringsniveauet* ikke er udført, erstattes kun 40 % af det erstatningsbeløb, som ville være kommet til udbetaling, hvis forudsætningerne vedrørende sikringsniveau* og varegruppe havde været opfyldt.

24.7.6 Hvis forsikringsværdien af de forsikrede genstande overstiger den på policen anførte forsikringssum foreligger underforsikring* og skaden erstattes kun forholdsmæssigt.

24.7.7 Forsikringssummen fastsættes efter reglerne om opgørelse af forsikringsværdien jf. punkt 24.14 og erstatning ydes med maksimalt den på policen anførte forsikringssum.

24.8 Cykler (forretningscykler*)**24.8.1** Det er en forudsætning for at opnå erstatning, at

1. At cyklens stelnummer kan oplyses
2. At cyklen på skadetidspunktet er aflåst med en lås der er godkendt af Dansk Varefakta eller af selskabet
3. At låsebevis indsendes sammen med skadeanmeldelsen

24.8.2 Erstatning reguleres under hensyntagen til det skaderamtes alder på skadetidspunktet, med følgende fradrag i erstatningen

Alder - år	Erstatning
0-1 år	100 %
1-2 år	90 %
2-3 år	81 %
3-4 år	73 %
4-5 år	66 %
5-6 år	59 %
6-7 år	53 %
7-8 år	48 %
8-9 år	43 %
9-10 år	39 %
10-11 år	35 %
11-12 år	31 %
12-13 år	28 %
13-14 år	25 %
14-15 år	22 %
15-16 år	19 %
16-17 år	16 %
17-18 år	13 %
18 år	derefter 10 %

24.9 Driftstab og meromkostning

- 24.9.1** Dækningsperioden er det tidsrum, som er anført i policen. I dækningsperioden erstatter selskabet tab, som følger af en forsikringsbegivenhed.
- 24.9.2** Dækningsperioden for driftstab og meromkostning som følge af en erstatningsberettiget skade under forsikringsbetingelsernes punkt 19, begynder dog først ved karenstidens udløb. Se karenstid og dækningsperiode på policen.
- 24.9.3** Dækningsperioden ophører så mange måneder senere, som svarer til det antal måneder, der er angivet i policen og på samme tidspunkt på døgnet som begyndelsestidspunktet.
- 24.9.4** Ved en dækningsperiode på 12 måneder eller længere kan forsikringstager forlange tidspunktet for dækningsperiodens begyndelse udskudt i indtil 6 måneder efter, at forsikringsbegivenheden er konstateret. Såfremt forsikringstager ønsker at gøre brug af forskydningsretten skal dette meddeles selskabet hurtigst muligt og senest en måned efter at forsikringsbegivenheden er konstateret. Dækningsperiodens begyndelsestidspunkt kan herefter ikke yderligere ændres.
- 24.9.5** Er der sket skade, er forsikringstager forpligtet til i videst muligt omfang at afværge og begrænse skadens virkninger, herunder at sørge for at opretholde sin omsætning* af varer og tjenesteydelser for at afværge eller begrænse driftstab. Forsikringstager er pligtig til effektivt at samarbejde med selskabet med henblik på foranstaltninger til afværgelse eller begrænsning af driftstab.
- 24.9.6** Forsikringsinteressen for dækningsperioden opgøres som forskellen mellem den forventede samlede omsætning* af varer og tjenesteydelser med fradrag af det forventede forbrug af indkøbte handelsvarer til videresalg samt af råvarer, halvfabrikata, produktrelateret emballage og den konstaterede omsætning* (inkl. erstatning for skadede varer), med fradrag af det konstaterede forbrug af indkøbte handelsvarer til videresalg samt af råvarer, hvalfabrikata og produktrelateret emballage. Yderligere fratrækkes sparede omkostninger, herunder lønomkostninger som forsikringstager kan frigøre sig for. Dog ikke funktionær og lærlingelønninger.
- 24.9.7** Ved omsætning* forstås faktureret omsætning* eksklusive merværdiafgift, ydede rabatter, bonus og anden salgsreduktion.
- 24.9.8** Forsikringssummen skal svare til forsikringsinteressen, opgjort i overensstemmelse med betingelsernes punkt 24.9.6, tillagt forsikringssummen for meromkostning.
- 24.9.9** Skadeopgørelsen påbegyndes senest 14 dage efter dækningsperiodens udløb.
- 24.9.10** I skadetilfælde udarbejdes en opgørelse af forsikringsinteressen i henhold til punkt 24.9.6.
- 24.9.11** Den opgjorte forsikringsinteresse indgår i erstatningsberegningen, hvis den er lavere end forsikringssummen. I modsat fald anvendes forsikringssummen.
- 24.9.12** Forsikringstager kan ikke opnå mere i erstatning, end hvad der kræves til dækning af det faktisk lidte tab, der omfattes af forsikringen.
- 24.9.13** Erstatningen udgør så stor en del af erstatningsgrundlaget, som den af skaden forårsagede nedgang i omsætningen* i dækningsperioden udgør af den forventede omsætning* efter dækningsperiodens begyndelsestidspunkt. Ved omsætning* forstås faktureret omsætning* ekskl. merværdiafgift, ydede rabatter, bonus og anden salgsreduktion.
- 24.9.14** Hvis omsætningen* hidrører fra produkter med varierende lønsomhed, tages ved erstatningsberegningen rimeligt hensyn til dette. Hvis omkostninger spares under dækningsperioden, nedsættes erstatningen tilsvarende.
- 24.9.15** Såfremt erstatning efter en tyveriskade nedsættes fordi krav vedrørende tyverisikring eller varebeholdning ikke er overholdt, nedsættes erstatning for driftstab og meromkostning tilsvarende.
- 24.9.16** Hvis virksomheden efter skade ikke genoptages, udregnes erstatningsbeløbet for det tidsrum - maksimalt dækningsperioden - der normalt ville gå, indtil virksomheden kunne være i drift igen.
- 24.9.17** Af det således udregnede beløb betales kun den del, der svarer til uundgåelige forsikrede omkostninger, som bevisligt er afholdt.
- 24.9.18** Er forsikringstager uden skyld i forhold, der medfører at virksomheden ikke genoptages, ydes erstatning uden hensyn til reglerne i punkt 24.9.16 og 24.9.17.
-

24.9 Driftstab og meromkostning - fortsat

24.9.19 Erstatning ydes med maksimalt den på policen anførte forsikringssum pr. skade.

24.9.20 Er forsikringssummen mindre end forsikringsinteressen foreligger der underforsikring*, og der ydes kun forholdsmæssig erstatning.

24.10 Driftstab lønomkostninger

24.10.1 Tabet opgøres og erstattes iht. forsikringsbetingelsernes punkt 24.9 Driftstab og meromkostning. Dækningen for driftstab lønomkostninger er tegnet som en 1. risikoforsikring, hvorfor underforsikring ikke gøres gældende.

24.10.2 Dækningsperioden er den samme som under driftstab og meromkostning og fremgår af policen. Dækningsperioden for udgift til lønomkostning som følge af en erstatningsberettiget skade under forsikringsbetingelsernes punkt 19, begynder dog først ved karenstidens udløb. Se karenstid på policen.

24.10.3 Forsikringsinteressen er de dokumenterede direkte lønomkostninger inklusive lønafhængige omkostninger til egne medarbejdere der ikke henhører under Funktionærloven, respektive Lærlingeloven.

24.10.4 Erstatning ydes med maksimalt den på policen anførte forsikringssum pr. skade

24.11 Ekstern bistand*

24.11.1 Erstatning ydes hvor den dækningsberettigede skade overstiger 500.000 kr.

24.11.2 Erstatning ydes på 1.risiko basis og selskabets erstatningspligt er begrænset til 5 % af den samlede skadeudgift dog max. 1.000.000 kr. som er den maksimale erstatning for kombineret bygning/løsøre/driftstabsforsikring.

24.11.3 Der gælder en selvrisko på 25.000 kr. af enhver skade eller policens generelle selvriskobeløb, hvis dette beløb er højere.

24.12 El-skade*

24.12.1 For el-skader* på eldrevne genstande inklusive kabler, gælder følgende regler:

24.12.1.1 Erstatningen for skaden tager udgangspunkt i, hvad det koster at få den beskadigede genstand repareret. Dette beløb kan dog ikke overstige det beløb, som genstanden kan genanskaffes til.

24.12.1.2 Kan den skaderamte genstand ikke repareres, tages udgangspunkt i prisen for en ny identisk genstand, eller i mangel heraf en ny tilsvarende genstand.

24.12.2 Erstatningen reguleres under hensyntagen til det skaderamtes alder på skadestidspunktet, med følgende fradrag i erstatningen:

Genstandens alder	Frdrag
Fra 0 til 2 år	0 %
Fra 3 til 5 år	25 %
Fra 6 til 10 år	50 %
Over 10 år	75 %

24.13 Forsikringssum efter skade

24.13.1 Efter en dækningsberettiget skade forbliver policens forsikringssummer uforandrede.

24.13.2 Dog er forsikringstager, i tilfælde, hvor erstatningsbeløbet måtte overstige 10 % af forsikringssummen for den skaderamte forsikring, forpligtet til at betale en tillægspræmie, udregnet af erstatningsbeløbet, fra skadedagen til forsikringsårets* udløb, medmindre forsikringssummen ønskes nedsat.

24.14 Forsikringsværdi

24.14.1 Forsikringsværdien medregnes værdien af samtlige genstande, der er forsikret under policen.

24.14.2 Driftsudstyr mv.

Værdien af inventar, installationer, maskiner og øvrigt driftsudstyr opgøres på grundlag af nyværdien*, hvorved forstås genanskaffelsesprisen umiddelbart før en forsikringsbegivenheds indtræden, uden fradrag for alder og brug, men med rimelige fradrag for nedsat anvendelighed* eller andre omstændigheder.

24.14.3 Færdigproducerede varer til videresalg

Værdien af genstande, som forsikringstager selv har tilvirket til salg, opgøres på grundlag af den pris, som ved salg på almindelige vilkår ville kunne opnås umiddelbart før en forsikringsbegivenheds indtræden, med fradrag for regelmæssige salgsomkostninger, undgået handelsrisiko, samt fordelene ved kontant betaling, dog kun for så vidt forsikringstager ikke derved opnår en fordel, han ikke ville have opnået, hvis forsikringsbegivenheden ikke havde fundet sted.

24.14.4 Halvfabrikata

Værdien af genstande, som forsikringstager selv har under tilvirkning med senere salg for øje, opgøres på grundlag af produktionsomkostningerne (herunder råmaterialer) med tillæg af andelen af forsikringstagers generalomkostninger, dels af avancen ved færdigvarens salg til en pris, der på almindelige vilkår kunne opnås umiddelbart før forsikringsbegivenhedens indtræden, med fradrag som ovenfor anført.

24.14.5 Andre genstande opgøres på baggrund af dagsværdien*.

24.14.6 For lånte, lejede eller leasede genstande opgøres erstatning overfor leasingejere på baggrund af bestemmelserne i leasingkontrakten (genstandens restværdi). Bestemmelserne omkring nyværdi* og dagsværdi* finder således ikke anvendelse her. Forsikringstager har ikke selvstændigt krav på erstatning og evt. difference mellem de skadede genstandes nyværdi* eller dagsværdi* og den fastsatte erstatning iht. leasingkontrakt erstattes ikke.

24.15 Forøgede udgifter til lovliggørelse*

24.15.1 Følgende forudsætninger skal være opfyldt for at opnå dækning:

24.15.1.1 Udgifterne skal vedrøre de dele af løsøret, for hvilket der ydes erstatning.

24.15.1.2 Dispensation fra bestemmelserne har ikke kunnet opnås.

24.15.1.3 Det skaderamtes værdiforringelse på grund af slid og ælde overstiger ikke 30 % i forhold til nyværdi*.

24.15.1.4 Istandsættelse eller genanskaffelse skal finde sted.

24.15.2 Erstatningen beregnes til de udgifter, regnet efter priserne på skadetidspunktet, der vil medgå til istandsættelse eller genanskaffelse i samme skikkelse, til samme anvendelse og på nøjagtig samme sted.

24.15.3 Erstatning ydes på 1. risikobasis* og udgifterne dækkes med maksimalt den på policen anførte forsikringssum pr. skade.

24.16 Genfremstillingsomkostninger

24.16.1 Udgifter, som i anledning af en forsikringsbegivenhed er afholdt til genfremstilling af originalmodeller og -tegninger, kartoteker, forretningsbøger, edb-programmer og -data samt igangværende skriftlige arbejder erstattes med maksimalt den på policen anførte forsikringssum.

24.16.2 Erstatning ydes kun for originalmodeller og -tegninger, kartoteker, forretningsbøger, edb-programmer og -data samt igangværende skriftlige arbejder som genfremstilles.

24.16.3 Dækningen for elektronisk lagrede data og egen-/specialudviklede programmer forudsætter, at backup sker i intervaller af max. 10 arbejdsdøgns varighed, og at backupkopier opbevares i et dataskab eller i anden brandsektion/bygning* end selve edb-udstyret.

24.17 Glas og sanitet*

- 24.17.1** Alle skader erstattes in natura, i tilsvarende kvalitet og model som det beskadigede.
- 24.17.2** Ruder af klart, plant vinduesglas eller erstatningsmaterialer herfor erstattes i den kvalitet, der hidtil er benyttet.
- 24.17.3** Ved brud på wc-kummer erstattes tillige wc-sæder/wc-låg med maximalt 1.000 kr. pr. stk.
- 24.17.4** Kan genstande magen til de skaderamte ikke fremskaffes, betales kontanterstatning svarende til den udgift, selskabet ville have haft, hvis genstande magen til de skaderamte havde været i handelen.
- 24.17.5** Er forsikringssummen mindre end forsikringsværdien foreligger der underforsikring*, og der ydes kun forholdsmæssig erstatning.
-

24.18 Hårde hvidevarer

- 24.18.1** Gælder forsikringstagers eget løsøre som ikke er til videresalg, udlejning, reparation, demonstration, eller til opbevaring på lager.
- 24.18.2** Erstatningen reguleres under hensyntagen til det skaderamtes alder på skadestidspunktet, med følgende fradrag i erstatningen:

Genstandens alder	Fradrag
Fra 0 til 2 år	0 %
Fra 2 til 3 år	15 %
Fra 3 til 4 år	25 %
Fra 4 til 5 år	35 %
Fra 5 til 6 år	50 %
Fra 6 til 7 år	60 %
Fra 7 til 8 år	70 %
Fra 8 år og derefter	80 %

24.19 Indbrudstyveri*

- 24.19.1** Selskabets erstatningspligt er betinget af, at den krævede sikring jf. policen er udført og funktionsdygtigt på skadetidspunktet og at varegruppeskemaets varebegrænsninger er overholdt.
-

24.20 Jord

- 24.20.1** Erstatning ydes under forudsætning af at
- 24.20.1.1** Offentlige myndigheder* i kraft af gældende lovgivning stiller eller kan stille krav om oprydning* mv., og at denne er nødvendiggjort af en begivenhed, der er omfattet af forsikringen.
- 24.20.1.2** Kravet er nødvendiggjort af en begivenhed, som har ramt bygninger* og/eller løsøre på forsikringsstedet som dækkes af en bygningsforsikring eller af denne forsikring.
- 24.20.1.3** Forskrifter for olietanke og røranlæg er overholdt.
- 24.20.1.4** Forsikringstager er lejer og bruger af den ejendom hvorfra virksomheden drives.
- 24.20.2** Erstatning ydes på 1. risikobasis* og udgifterne dækkes med maksimalt den på policen anførte forsikringssum pr. skade.
-

24.21 Køle- og dybfrost

24.21.1 Det er en betingelse, at køle- og/eller fryseanlæggene er færdigmonterede på forsikringsstedet og prøvekørt samt tilfredsstillende afleveret.

24.21.2 I forsikringsværdien medregnes værdien af samtlige varer, der er forsikret under policen.

24.21.3 Værdien af varer, som forsikringstager selv har tilvirket til salg, opgøres på grundlag af den pris, som ved salg på almindelige vilkår ville kunne opnås umiddelbart før en forsikringsbegivenheds indtræden med fradrag for regelmæssige salgsomkostninger, undgået handelsrisiko, samt fordelene ved kontant betaling, dog kun for så vidt forsikringstager ikke derved opnår en fordel, han ikke ville have opnået, såfremt forsikringsbegivenheden ikke havde fundet sted.

24.21.4 Værdien af varer, som forsikringstager selv har under tilvirkning med senere salg for øje, opgøres på grundlag af produktionsomkostningerne (herunder råmaterialer) med tillæg af andel dels af forsikringstagers generalomkostninger, dels af avancen ved færdigvarens salg til en pris, der på almindelige vilkår kunne opnås umiddelbart før forsikringsbegivenhedens indtræden, med fradrag som ovenfor anført.

24.21.5 Værdien af andre varer end i de ovennævnte opgøres på grundlag af genanskaffelsesprisen umiddelbart før forsikringsbegivenhedens indtræden, med rimelige fradrag for alder, brug, nedsat anvendelighed* eller andre omstændigheder.

24.21.6 I overensstemmelse med de principper der gælder for fastsættelse af forsikringsværdi, opgøres skaden som forskellen mellem værdien af varen før og efter skaden.

24.21.7 Når forsikringen omfatter butiksanlæg, er det en betingelse for fuld erstatning, at alle varer i samtlige forsikringstagers fryse-/køleenheder og fryse-/kølerum på forsikringsstedet er omfattet af denne police. I modsat fald vil selskabet gøre underforsikring* gældende.

24.21.8 Der gælder en selvrisko på 2.500 kr. af enhver skade eller policens generelle selvriskoløb, hvis dette beløb er højere.

24.21.9 Selskabet er berettiget til, men ikke forpligtet til at overtage beskadigede varer mod at erstatte deres værdi før skaden, ligesom selskabet er berettiget til at yde erstatning in natura.

24.21.10 Erstatning ydes med maksimalt den på policen forside anførte forsikringssum.

24.21.11 Er forsikringssummen mindre end forsikringsværdien foreligger der underforsikring*, og der ydes kun forholdsmæssig erstatning.

24.22 Moms

24.22.1 Moms i henhold til Lov om Merværdiafgift skal betales af forsikringstager i det omfang, at denne kan trække det fra i sit momsregnskab.

24.22.2 I tilfælde, hvor forsikringstager ikke er momsregistreret eller ikke kan trække momsen fra i sit regnskab med Skat, erstattes momsen kun, hvis det fremgår af policen.

24.23 Omstilling af låse

24.23.1 Erstatning ydes på 1. risikobasis* og udgifterne dækkes med maksimalt den på policen anførte forsikringssum pr. skade.

24.24 Opgørelse ved skade

24.24.1 Hvis selskabet forlanger det, skal forsikringstager levere selskabet fortegnelse over det skaderamte og ikke skaderamte løsøre.

24.24.2 I overensstemmelse med principperne om fastsættelse af forsikringsværdien opgøres skaden som forskellen mellem værdien af løsøret før og efter skaden.

24.24.3 Ved skade på inventar, installationer, maskiner og øvrigt driftsudstyr gælder dog:

- At tabet opgøres som forskellen mellem de skaderamte genstandes nyværdi* og deres værdi efter skaden.
- At beskadigede genstande, medmindre anden aftale er truffet med selskabet, inden 1 år fra skadedagen skal være istandsat eller genanskaffet, respektive istandsættelse eller genanskaffelse efter selskabets skøn skal være betryggende sikret, idet der i modsat fald kun ydes erstatning på grundlag af dagsværdien*.
- At forskellen mellem den til nyværdien* og den til dagsværdien* svarende del af erstatningen først udbetales, når de beskadigede genstande er istandsat eller genanskaffet, respektive istandsættelse eller genanskaffelse efter selskabets skøn er betryggende sikret.

24.24.4 Selskabet er berettiget til at overtage en beskadiget genstand mod at erstatte dens værdi før skaden (for inventar, installationer, maskiner og øvrigt driftsudstyr nyværdien*), ligesom selskabet er berettiget til at yde erstatning in natura og til at sætte beskadigede genstande i samme stand som før skaden.

24.24.5 Med hensyn til erstatning for løsørebranddækning omfatter denne dækning ikke det løsøre, der er dækket under en bygningsbrandpolice.

24.24.6 Omkostning til midlertidig afdækning efter dækningsberettiget skade, til nødvendig sikring af løsøret, er ligeledes dækket, såfremt omkostningen ikke er dækket af anden forsikring.

24.25 Oprydning* efter skade

24.25.1 Erstatning ydes på 1. risikobasis* og udgifterne dækkes med maksimalt den på policen anførte forsikringssum pr. skade.

24.26 Ran og røveri*

24.26.1 Erstatning ydes med maksimalt den på policen anførte forsikringssum pr. skade.

24.26.2 Er forsikringssummen mindre end forsikringsværdien foreligger der underforsikring*, og der ydes kun forholdsmæssig erstatning.

24.27 Rede penge, indbrudstyveri*

24.27.1 Erstatning for rede penge og pengerepræsentativer* opbevaret i almindeligt gemme ydes med maksimalt 5.000 kr. pr. forsikrings-skade.

24.27.2 Erstatning for rede penge og pengerepræsentativer* opbevaret i egentlig pengeskade ydes med maksimalt den på policen anførte forsikringssum og under forudsætning af, at værdiopbevaringsenheden overholder bestemmelserne i forsikringsbetingelsernes punkt 23.

24.27.3 Er forsikringssummen mindre end forsikringsværdien foreligger der underforsikring*, og der ydes kun forholdsmæssig erstatning.

24.28 Regres

24.28.1 Når selskabet har betalt erstatning, kan det til enhver tid gøre regres mod en erstatningsansvarlig skadevolder.

24.28.2 Forsikringstageren kan således ikke på selskabets vegne fraskrive sig retten til regres.

24.29 Samme dækning på flere policer i selskabet

24.29.1 Hvis en og samme forsikringstager har bygning- og løsøreforsikring i selskabet, og disse rammes af samme skade på samme forsikringssted, kan den samlede erstatning ikke overstige den højeste dækningssum blandt de skaderamte forsikringer.

24.30 Selvrisiko ved skade

24.30.1 Fremgår det af policen, at forsikringen er tegnet med en selvrisiko, skal forsikringstager selv afholde dette beløb i skadetilfælde.

24.30.2 En eventuel selvrisiko beregnes ved alle dækningsberettigede skader.

24.30.3 Ved erstatningsudbetaling gælder, at selvrisikobeløb fratrækkes efter erstatningen er opgjort i henhold til policen og eventuelle fradrag jf. erstatningsreglerne.

24.30.4 Er der sket beskadigelse ved flere af hinanden uafhængige hændelser, gælder selvrisikoen for hver af disse, selvom beskadigelser opdages og/eller udbedres ved samme lejlighed.

24.30.5 Hvis en og samme forsikringstager har bygning- og løsøreforsikring i selskabet, og disse rammes af samme skade på samme forsikringssted, kan den samlede selvrisiko ikke overstige den højeste enkelte selvrisiko blandt de skaderamte forsikringer.

24.31 Skader der aldrig er dækket

24.31.1 Skade, der skyldes, at sikrede ikke har overholdt byggelovgivningens regler herunder anvisninger og vejledninger, når årsagen til skaden eller skadens omfang kan henføres hertil.

24.31.2 Skade som følge af mangelfuld vedligeholdelse*.

24.31.3 Kosmetiske skader.

24.31.4 Farveforskelle mellem erstattede genstande og de resterende.

24.32 Skilte og lysstandere

24.32.1 Det er en betingelse for dækning og erstatning, at genstandene er korrekt og forsvarligt monteret eller sat op.

24.32.2 Erstatningen opgøres på grundlag af de skaderamte genstandes genanskaffelsespris umiddelbart før skadens indtræden. Der foretages rimeligt fradrag for værdiforringelse ved alder, brug eller andre omstændigheder.

24.32.3 Selskabet er berettiget til at sætte beskadigede genstande i samme stand som før skaden eller til at levere en tilsvarende genstand.

24.32.4 Erstatning ydes med maksimalt den på policen anførte forsikringssum pr. skade.

24.32.5 Er forsikringssummen mindre end forsikringsværdien foreligger der underforsikring*, og der ydes kun forholdsmæssig erstatning.

24.33 Sky*-og tøbrud*

24.33.1 Ved sky*-og tøbrud* der forårsager vandskade på løsøre som beror i bygningens* kælder, gælder en selvrisiko på 10.000 kr. eller policens generelle selvrisiko hvis denne er højere.

24.34 Retablering af software

24.34.1 Forsikringstager er forpligtet til så vidt muligt på forsikringsstedet eller andetsteds at afværge eller begrænse omkostninger i forbindelse med opretholdelse af virksomheden, ligesom selskabet er berettiget til at foretage dertil sigtende foranstaltninger.

Særlige omkostninger, som afholdes i dette øjemed, erstattes af selskabet, for så vidt de totale omkostninger ikke derved bliver større, end hvis disse foranstaltninger ikke var foretaget.

24.34.2 Forsikringstager er forpligtet til at fremlægge sine forretningsbøger og andre bevisligheder til fastsættelse af tabets størrelse.

24.34.3 Hvis virksomheden efter en skade ikke genoptages, vil der blive ydet erstatning i det omfang, forsikringstager kan dokumentere, at det har været nødvendigt at afvikle forpligtelser.

24.34.4 Erstatning ydes med maksimalt den på policen anførte forsikringssum pr. skade.

24.34.5 Hvis forsikringsværdien overstiger forsikringssummen er der tale om underforsikring* og der ydes kun forholdsmæssig erstatning.

24.35 Transport

24.35.1 Erstatning for værktøj og driftsudstyr opgøres på grundlag af de skaderamte genstandes nyværdi*. Erstatning for øvrige genstande opgøres på grundlag af de skaderamte genstandes dagsværdi*.

24.35.2 Erstatning ydes på 1. risikobasis* og udgifterne dækkes med maksimalt den sum pr. køretøj som fremgår af policen.

24.35.3 Erstatningsbegrænsningen som gælder pr. køretøj pr. skade indeksreguleres ikke.

24.36 Tyveri fra bil

24.36.1 Det er en betingelse, at bilen, hvorfra tyveriet er foregået, på gerningstidspunktet, har været lukket og aflåst og at der kan konstateres synlige tegn på voldeligt opbrud af bilen.

24.36.2 Det er endvidere en betingelse, at de forsikrede genstande er anbragt i aflåst bagagerum. Såfremt dette ikke kan lade sig gøre, skal genstandene være tildækket på en sådan måde, at disse ikke er synlige udefra.

24.36.3 Erstatning ydes på 1. risikobasis* og udgifterne dækkes med maksimalt den på policen anførte forsikringssum pr. skade.

Fællesbetingelser

25 Fællesbetingelser for forsikringsaftalen

25.1 Afværgelse af skade	25.1.1. I skadetilfælde er sikrede forpligtet til, så vidt muligt, at afværge eller begrænse skaden, ligesom sikrede er forpligtet til at give selskabet adgang til at foretage de fornødne foranstaltninger.
---------------------------------	--

25.2 Besigtigelse af risiko	25.2.1 Selskabet er til enhver tid berettiget til at lade foretage besigtigelse af løsøret med henblik på en vurdering af risikoforholdene. 25.2.2 Hvis risikoforholdene er ændrede efter tegningstidspunktet, kan selskabet revurdere og ændre præmien og/eller forsikringsbetingelserne fra risikoforandringernes indtræden og/eller besigtigelsestidspunktet eller vælge at opsiges forsikringen med 14 dages varsel. 25.2.3 Såfremt det ved besigtigelse konstateres, at et bestemt forhold ikke er lovligt, skal forsikringstageren bringe forholdet i orden uden ophold. Hvis forholdet ikke bringes i orden, kan det medføre, at erstatningen bortfalder eller bliver nedsat.
------------------------------------	---

25.3 Betaling af forsikringen	25.3.1 Betaling opkræves med angivelse af sidste rettidige betalingsdag. Sammen med betalingen opkræves de offentlig fastsatte afgifter til staten. Forsikringstageren betaler de udgifter, der er forbundet med opkrævning og betaling. 25.3.2 Betales pr. indbetalingskort sendes påkrav om betaling til den opgivne betalingsadresse eller e-Boks. Betales via betalingsservice eller anden elektronisk betalingsmåde hæves beløbet på det opgivne kontonummer. 25.3.3 Ændres betalingsadressen eller kontonummer, skal selskabet straks underrettes. 25.3.4 Første betaling forfalder ved forsikringens ikrafttræden og senere betalinger på de anførte forfaldsdage. 25.3.5 Fristen for første betaling er mindst 12 dage fra modtagelsen af indbetalingskortet. Ved senere betalinger er fristen mindst 21 dage fra modtagelsen af indbetalingskortet. Sidste rettidige betalingsdag vil fremgå af indbetalingskortet. Fristerne gælder ikke, hvor betaling opkræves via betalingsservice. 25.3.6 Betales første opkrævning ikke rettidigt ophører forsikringsaftalen. 25.3.7 Betales senere opkrævninger ikke rettidigt, kan selskabet, 14 dage efter udløbet af betalingsfristen efter punkt 25.3.5, opsiges forsikringsaftalen. Aftalen opsiges med 21 dages varsel, medmindre opkrævningen er betalt inden denne dato. 25.3.8 Betales opkrævningen for sent på grund af særligt undskyldende omstændigheder, og betales opkrævning samt renter og omkostninger umiddelbart efter at den særligt undskyldende omstændighed er ophørt, løber forsikringsaftalen på ny fra dagen efter, at betalingen sker. Betalingen skal dog ske senest 3 måneder efter udløbet af opsigelsesfristen i punkt 25.3.7. Ved manglende betaling af første opkrævning ved forsikringens ikrafttrædelse, skal betalingen dog ske senest 3 måneder efter betalingsfristen i punkt 25.3.5. Er forsikringsaftalen indgået for en bestemt periode, skal betaling ske inden udløbet af denne periode.
--------------------------------------	---

25.4 Dækning i andet selskab	25.4.1 Er der tegnet forsikring mod samme risiko i et andet selskab, og har dette selskab taget forbehold om, at dækningen falder bort eller indskrænkes, hvis forsikring tillige er tegnet i andet selskab, gælder samme forbehold for denne forsikring og erstatning betales derfor forholdsmæssigt af forsikringselskaberne.
-------------------------------------	--

25.5 Forsikringsaftalen

25.5.1 Forsikringsaftalen består af policen med eventuelle policetillæg samt forsikringsbetingelserne. For forsikringen gælder i øvrigt dansk lovgivning om Forsikringsaftaler og Finansiell Virksomhed.

25.6 Fuldmagt

25.6.1 Risikooplysninger afgivet af fuldmagtshaver til selskabet ifm. vurdering og indtegnning af risikoen, er at sidestille med oplysninger afgivet af forsikringstageren, jf. Forsikringsaftalens bestemmelser.

25.6.2 Tilsvarende gælder det, at oplysninger til fuldmagtshaver afgivet af selskabet sidestilles med, at oplysninger er givet til fuldmagtsgiver og/eller medsikrede direkte.

25.6.3 Foreligger der fuldmagt, er forsikringsaftalen etableret under forudsætning af, at forsikringen er indtegnet gennem fuldmagtshaver og at forsikringstager har givet fuldmagt til denne.

25.6.4 Såfremt der ikke længere foreligger gyldig fuldmagt, mellem forsikringstageren og fuldmagtshaver, er selskabet berettiget til, uden varsel, og med virkning fra datoen for ophør af forudsætningen, at ændre præmien og/eller forsikringsbetingelserne som følge heraf.

25.6.5 Forsikringspræmien for denne police inkluderer ikke provision eller andre ydelser til fuldmagtshaver.

25.7 Gebyrer

25.7.1 Selskabet er berettiget til at beregne gebyrer til hel eller delvis dækning af omkostningerne ved opkrævninger, rykkerskrivelser, inkasso, udbetalinger, dokumenter, oversigter, genpartier og fotokopier samt besigtigelser, ekspeditioner og ydelser i forbindelse med police- og skadebehandling.

25.7.2 Prisen er enten fast eller beregnes som en procentsats/timesats. Beregningsmetoderne kan kombineres.

25.7.3 Priserne fremgår af selskabets prisliste, der kan ses på selskabets hjemmeside eller oplyses ved forespørgsel.

25.7.4 I bestående forsikringsaftaler kan gebyrer forhøjes eller nye gebyrer indføres af omkostnings-, indtjenings- eller markedsmæssige årsager.

25.7.5 Forhøjelse af gebyrer sker med en måneds varsel til den første i en måned. Ændringerne offentliggøres på selskabets hjemmeside.

25.7.6 Indførelse af nye gebyrer sker ved brev til forsikringstager med en måneds varsel til policens hovedforfaldsdato.

25.8 Generelle undtagelser

25.8.1 Enhver erstatningspligt og andre forpligtelser over for de forsikrede eller andre under denne forsikring, bortfalder i det omfang opfyldelsen af sådanne forpligtelser efter selskabets vurdering vil kunne udsætte selskabet for sanktioner, restriktioner, forbud eller anden retsfølge som følge af resolutioner eller anden beslutning vedtaget af de Forenede Nationer eller sanktioner, lovgivning eller andre retsfølger udstedt af EU, Storbritannien eller USA. Se mere om internationale sanktioner på Erhvervsstyrelsens og Udenrigsministeriets hjemmeside.

25.8.2 Krig, krigslignende handlinger, neutralitets-krænkelser, borgerkrig, oprør eller borgerlige uroligheder.

25.8.3 Jordskælv eller andre naturkatastrofer*.

25.8.4 Udløsning af atomenergi eller radioaktive kræfter og radioaktivt henfald, hvad enten sådan skade opstår i krigstid eller fredstid. Dog dækkes skader som direkte eller indirekte er forårsaget af eller sker i forbindelse med kernereaktioner anvendt til sædvanligt industrielt, medicinsk eller videnskabeligt formål, hvis anvendelsen har været forskriftsmæssig og ikke har stået i forbindelse med reaktor -eller acceleratordrit.

25.8.5 Terrorhandlinger*

25.9 Hvad dækker forsikringen

25.9.1 Det fremgår af policen hvilke dækninger der er valgt og omfattet af forsikringen.

25.10 Hvem er sikret

25.10.1 Forsikringstager i egenskab af ejer eller bruger af det forsikrede.

25.11 Hvor dækker forsikringen

25.11.1 Forsikringen dækker på det eller de forsikringssteder, der er nævnt i policen.

25.12 Hvornår træder forsikringen i kraft

25.12.1 Forsikringen træder i kraft på den i policen anførte dato.

25.13 Indeksregulering

25.13.1 Forsikringen indeksreguleres på grundlag af det af Danmarks Statistik offentliggjorte lønindeks for den private sektor.

25.13.2 Præmie og forsikringssummer bliver reguleret hvert år pr. hovedforfald, med mindre andet fremgår af policen.

25.13.3 Reguleringen sker i takt med ændringen i maskinprisindekset for juli måned, som er blevet offentliggjort det foregående år af Danmarks Statistik.

25.13.4 Erstatningen bliver fastsat på grundlag af de regulerede forsikringssummers størrelse på skadetidspunktet.

25.13.5 Ophører udgivelsen af reguleringsindekset, er selskabet berettiget til at fortsætte indeksreguleringen efter et tilsvarende indeks fra Danmarks Statistik.

25.14 I tilfælde af skade eller erstatningskrav

25.14.1 Sker der en skade skal selskabet straks underrettes herom.

25.14.2 Anmeldelse kan ske på www.gjensidige.dk, eller ved at ringe på tlf. +45 70 10 90 09.

25.14.3 Tyveri, ran/røveri og hærværk* skal ligeledes anmeldes til politiet inden for 24 timer.

25.14.4 Sikrede skal så vidt muligt afværge eller begrænse skaden og give selskabet adgang til at fortage de fornødne foranstaltninger. Udbedring af skaden, nedrivning eller fjernelse af forsikrede genstande, må dog ikke iværksættes, før selskabet har givet samtykke hertil.

25.14.5 I det omfang, selskabet har betalt erstatning, indtræder det i enhver henseende i sikredes eventuelle krav mod tredjemand.

25.14.6 Selskabet kan til enhver tid kræve dokumentation ifm. anmeldt skade og/eller erstatningskrav.

25.15 Oplysningspligt ved ændring af risiko

25.15.1 Forsikringen er tegnet og præmien er beregnet på grundlag af oplysninger afgivet af forsikringstager ved forsikringens tegning og selskabet skal straks have meddelelse:

25.15.1.1 Hvis den forsikrede virksomhed eller løsøret flyttes til et andet sted end angivet i policen.

25.15.1.2 Hvis der, med forsikringstagers vidende, sker ændringer i risikoforholdene, så faren forøges.

25.15.1.3 Hvis der ændres i virksomhedens momsregistreringsforhold.

25.15.1.4 Hvis den forsikrede virksomhed skifter ejerskifter ejer.

25.15.1.5 Ved forsikringstagers konkurs eller rekonstruktion efter konkursloven.

25.15.1.6 Hvis der tegnes sideløbende forsikring i andet selskab.

25.15.2 De ovenfor nævnte forhold skal straks anmeldes til selskabet således at selskabet kan tage stilling til, om eller på hvilke vilkår, forsikringen kan fortsætte. Undladelse af at give meddelelse herom kan medføre, at selskabets erstatningspligt nedsættes eller eventuelt helt bortfalder.

25.16 Sikkerhedsforholdsregler – hvad skal forsikringstager gøre for at forebygge skade

Forsikringstager er forpligtet til at holde det forsikrede driftsudstyr i god stand og samtidig sikre, at gældende lovgivning herunder regler for brandsikring er overholdt.

25.16.1 Elektriske installationer og materiel

- Elektriske installationer/anlæg skal projekteres, udføres, anvendes, vedligeholdes og kontrolleres, således at installationerne/anlægget ikke udgør fare. El-tavler og elinstallationer skal være vedligeholdte og rengjorte.
- Elektrisk materiel må ikke kunne medføre brandfare for genstande og materialer, der befinder sig i nærheden. Dette sikres ved at overholde retningslinjer angivet i Stærkstrømsbekendtgørelsen.
- For ladestationer til elektriske trucks, gulvvaskemaskiner og lignende elektrisk materiel, gælder regler anført i Dansk Brandteknisk Instituts Brandteknisk Vejledning 21, Anvendelse af motorredskaber herunder truck i erhvervsvirksomheder.
- Såfremt forsikringstager ikke kan fremlægge dokumentation for ovennævnte, vil der gælde en selvrisiko på 100.000 kr. af enhver brandskade. Denne selvrisiko opkræves ud over en på policen eventuel gældende selvrisiko.

25.16.2 Placering af affaldscontainere

- Placering af affaldscontainere skal foregå i henhold til regler anført i DBI Brandteknisk Vejledning 29.
- Såfremt forsikringstager ikke kan fremlægge dokumentation for ovennævnte, vil der gælde en selvrisiko på 100.000 kr. af enhver brandskade. Denne selvrisiko opkræves ud over en på policen eventuel gældende selvrisiko.

25.16.3 Oplag af udendørs brændbart materiale

- Udendørs brændbart materiale og åbne containere skal opbevares/placeres mindst 10 meter fra bygning*. Oplag af trælast, træpaller, flis, plast, papir og lignende, hvor stablingshøjden er over 4 meter eller hvor arealet er større end 200 kvm., skal opbevares mindst 25 meter fra bygning*.
 - Såfremt forsikringstager ikke kan fremlægge dokumentation for ovennævnte, vil der gælde en selvrisiko på 100.000 kr. af enhver brandskade. Denne selvrisiko opkræves ud over en på policen eventuel gældende selvrisiko.
-

**25.16 Sikkerhedsforholdsregler
– hvad skal forsikringstager
gøre for at forebygge skade
- fortsat**

25.16.4 Brandfarlige væsker*

- Det er en betingelse, at der maksimalt befinder sig 100 oplagsenheder på forsikringsstedet.
- Oplag og anvendelse af brandfarlige væsker skal ske i overensstemmelse med gældende lovgivning, bekendtgørelser, vejledninger og tekniske forskrifter fra Beredskabsstyrelsen.
- Såfremt forsikringstager ikke kan fremlægge dokumentation for ovennævnte, vil der gælde en selvrisiko på 100.000 kr. af enhver brandskade. Denne selvrisiko opkræves ud over en på policen eventuel gældende selvrisiko.

25.16.5 Anvendelse af fritureanlæg i kommercielle køkkener*

- Forsikringstager har pligt til at følge de regler, der, jf. lovgivning og bekendtgørelser knytter sig til kommerciel brug af fritureanlæg:
- Ventilationssystemet skal overholde bygningsreglementet,
- Professionelt rengøringsfirma skal udføre rengøring af filtre og udsugningskanaler min. 1 gang årlig,
- Anlægget skal opfylde gældende krav DS447 og DS428,
- Godkendt slukningsudstyr skal være i umiddelbar nærhed af anlægget, anlæg med mere end 20 liter fritureolie under samme emhætte skal være sikret med et automatisk slukningsanlæg over fritureudstyr, som skal være velegnet til formålet.
- Såfremt forsikringstager ikke kan fremlægge dokumentation for ovennævnte, vil der gælde en selvrisiko på 100.000 kr. af enhver brandskade. Denne selvrisiko opkræves ud over en på policen eventuel gældende selvrisiko.

25.16.6 Udførelse af varmt arbejde*

- I det omfang, der foreligger oplysninger om udførelse af varmt arbejde* på skadetidspunktet, skal sikrede bevise, at en brandskade ikke er sket som følge af dette arbejde.
- Sikrede skal fremlægge godkendt aftaleblanket underskrevet af den ansvarlige virksomhedsleder, brandvagten og den udførende håndværker, herunder vicevært/beboer. Blanketten skal være underskrevet, inden varmt arbejde* påbegyndes, og
- Sikrede skal dokumentere, at de håndværkere, der udfører det varme arbejde, har certifikat på at have gennemført kursus om varmt arbejde*. Kurset skal være eller svare til certifikatuddannelsen i Varmt Arbejde*, gennemført af Dansk Brand- og Sikringsteknisk Institut.
- Såfremt forsikringstager ikke kan fremlægge dokumentation for ovennævnte, vil der gælde en selvrisiko på 150.000 kr. af enhver brandskade der skyldes varmt arbejde*. Denne selvrisiko opkræves ud over en på policen eventuel gældende selvrisiko.

25.17 Tvister*

25.17.1 Tvister* vedrørende forsikringsaftalen afgøres efter dansk ret ved danske domstole.

25.18 Utilfreds med selskabet

25.18.1 Ved utilfredshed med selskabets behandling af en skade, f.eks. erstatningens størrelse eller tolkning af forsikringsbetingelserne, er der mulighed for at klage. Vores klageansvarlige enhed kan kontaktes pr. e-mail eller brev:

klage@gjensidige.dk eller
Gjensidige Forsikring
Att.: Den klageansvarlige enhed
A.C. Meyers Vænge 9, 2450 København SV

25.19 Varighed og opsigelse

25.19.1 Forsikring, der er tegnet for en 1-årig periode, løber indtil den skriftligt opsiges af forsikringstageren eller selskabet med mindst en måneds varsel til en hovedforfaldsdato.

25.19.2 Forsikring, der er tegnet for en flerårig periode, løber indtil den skriftligt opsiges af forsikringstageren eller selskabet med mindst en måneds varsel til den flerårige periodes udløb.

25.19.3 Fra anmeldelse af skade, og indtil en måned efter erstatningens betaling eller efter afvisning af skaden, er forsikringstageren og selskabet berettiget til at opsiges forsikringen skriftligt med 14 dages varsel. I stedet for at opsiges forsikringsforholdet, kan selskabet i stedet gøre en fortsættelse betinget af en dæknings-, selvrisko- eller præmieændring.

25.19.4 Hvis forsikringen er tegnet for en flerårig periode, og der derfor har været ydet reduktion i præmien, kan opsigelse fra forsikringstagers side kun ske mod efterbetaling af et beløb svarende til den ydede reduktion i forsikringspræmien, der er sket fra den flerårige periodes start til ophørsdagen.

25.20 Ændringer i forsikringsaftalen

25.20.1 Selskabet skal varsle væsentlige ændringer i pris, selvrisko eller betingelser mindst 30 dage før forsikringens forfaldsdato. Dette gælder ikke for indeksering, lovmæssige ændringer, eller ændringer der foretages i forbindelse med en skade. Hvis forsikringstager ikke ønsker at acceptere ændringerne, kan forsikringen opsiges skriftligt senest 14 dage efter meddelelse om ændringen er modtaget. Opsiges forsikringen ikke, fortsætter denne på de ændrede vilkår og/eller den ændrede pris.

25.20.2 Selskabet kan, uden varsel, foretage mindre væsentlige ændringer af pris, selvrisko eller betingelser, med virkning fra forsikringens hovedforfaldsdato. Ændringen kan ske ud over indeksering og lovmæssige ændringer. Sker dette, kan forsikringstager vælge at opsiges forsikringen skriftligt senest 14 dage efter meddelelse om ændringen er modtaget. Opsiges forsikringen ikke, fortsætter denne på de ændrede vilkår og/eller den ændrede pris.

25.20.3 Vælger forsikringstager at opsiges forsikringen, kan dette kun ske mod tilbagebetaling af den eventuelle rabat der er ydet ved flerårig tegningsperiode.

Ordforklaring

Ordforklaring er en integreret del af forsikringsbetingelserne

Anden pludselig skade

Herved forstås pludselige og uforudsete begivenheder af hvilken som helst art, uanset om årsagen til begivenheden er pludselig eller ej. Skadevirkende årsag skal være øjeblikkelig og uventet. Dvs. at skadevirkningen skal være sket på et tidspunkt og ikke over et tidsrum. Ved ikke-pludselig skade menes skade, som sker over et tidsrum og ikke på et tidspunkt, som f.eks. vandskade forårsaget ved kondensvand, dryp eller udsivning, revnedannelser pga. frost, tæring, bygningens* sætning, rystelser fra trafik, svindrevner og bevægelser i trækonstruktioner, gener fra dyr, som gnaver eller bygger rede, og lign. skader. Sådanne skader regnes ikke for pludselig skader.

Arbejdspladسدækning (bygge-og anlæg)

Forsikringstagers arbejdspladser, hvor der foretages entreprenør-, monterings- og installationsarbejder eller andre håndværksmæssige arbejder.

Backup

En komplet og funktionsdygtig kopi (doublet) af alle de af virksomhedens data, der ikke er standardprogrammer. Det vil sige, at en backupkopi også omfatter opsætning, specielle tilretninger og skræddersyet software. Ved funktionsdygtig forstås, at alle data skal kunne læses af udstyr, der svarer til det, kopien blev udført med.

Brand

Ved brand (ildsvåde) forstås en løssluppen, flammedannende ild, som ved egen kraft er i stand til at brede sig.

Brandfarlige væsker

Brandfarlige væsker af fareklasse I er væsker med flammepunkt under 21 grader celsius.

Brandfarlige væsker af fareklasse II er væsker med flammepunkt under 55 grader celsius.

Brandfarlige væsker af fareklasse I er væsker med flammepunkt under 100 grader celsius.

En oplagsenhed er:

1 liter væske af fareklasse I

5 liter væske af fareklasse II

25 liter væske af fareklasse III

Bygning(er)

En konstruktion der er lovligt opført og som er i en sådan stand at der kan indtegnes bygningsbrandforsikring i et forsikringsselskab. Alle bygninger i Danmark er registreret i Bygnings- og Boligregistret (BBR).

Containere, skurvogne, boblehaller, telte eller konstruktioner beklædt med lærred, plastfolie eller lignende, drivhuse, åbne konstruktioner som overdækninger og halvtage betragtes i denne sammenhæng ikke som bygninger.

Dagsværdi

Ved dagsværdi forstås genanskaffelsesprisen inklusiv fragt, montage, told og andre afgifter umiddelbart før skadens indtræden med rimeligt fradrag for alder, brug, nedsat anvendelighed* eller andre omstændigheder.

Ekspllosion

Ved eksplosion forstås en momentant forløbende kemisk proces, ved hvilken der udvikles stærk varme, og indtræffer en voldsom rumfangsførelse af reagerende stoffer.

Ekstern bistand

Ved udgifter til ekstern bistand menes projekteringsudgifter, arkitekt- og ingeniørundergifter, byggestyrundergifter, udgifter til fremskaffelse af dokumentation, byggesagkyndige konsulentudgifter, revisorhjælp samt sagkyndig assistance i forbindelse med driftstabsopgørelse, når udgiften relateres til det skaderamte.

El-skade

Ved el-skade forstås skade på elektriske ledere eller komponenter, der opstår på grund af kortslutning (en utilsigtet forbindelse i et elektrisk kredsløb), induktion (tordenvejr) eller overspænding (fejl i elforsyningen) eller lignende.

Forretningscykler

Er cykler der anvendes af medarbejderne og som indgår i virksomhedens drift.

Forsikringstiden

Forsikringstiden er det tidsrum, hvori selskabet dækker en af forsikringen omfattet skade. Forsikringstiden begynder den dag, hvor forsikringen ifølge policen træder i kraft, og varer, indtil forsikringen endeligt ophører.

Forsikringsår

Forsikringsår er perioden fra hovedforfald til hovedforfald.

F&P (Forsikring & Pension)

F&P (Forsikring & Pension) er forsikringsselskabernes brancheorganisation i Danmark.

Førsterisikobasis (1. risiko)

Erstatning ydes fuldt ud inden for forsikringssummen, selvom værdien af det forsikrede overstiger forsikringssummen.

Hærværk

Ved hærværk forstås begivenheder, der er begrænset til og kun indbefatter forsætlige og ondsindede handlinger, der medfører en direkte fysisk beskadigelse af det forsikrede og som begås af andre end sikrede og/eller bruger.

Indbrudstyveri

Indbrudstyveri foreligger, når tyven i en forsvarligt aflåst bygning

- Skaffer sig adgang til bygning, aflåsede værelser, lofts- eller kælderrum enten ved vold mod lukke eller ved benyttelse af dirke, falske eller tillistede nøgler.
- Skaffer sig adgang til bygning, aflåsede værelser, lofts- eller kælderrum ved at stige ind gennem åbninger, der ikke er beregnet til indgang.
- Fjerner genstande gennem åbninger i bygning/bygningsdele som umiddelbart forinden er frembragt.
- Skaffer sig adgang til bygning via nøgler som er fremskaffet fra godkendt nøgleboks. Det er en betingelse at der er konstateret synlige tegn på opbrud af nøgleboksen.

Kommercielle køkkener

Hvor der fremstilles eller tilberedes erhvervsmæssigt med det formål at tjene penge.

Lynnedslag

Lynnedslag foreligger, når lynet er slået direkte ned i det forsikrede eller bygningen*, hvor genstanden befinder sig. Det er en forudsætning, at der kan påvises spor i form af gnist- og brandmærker eller andre beskadigelser på bygningsdele eller bygningstilbehør.

Mekanisk ødelæggelse

Mekanisk ødelæggelse er fysisk påvirkning der har en ødelæggende effekt. Der kan f.eks. være tale om slag, vibrationer eller at genstandene gnider mod hinanden.

Myndigheder (offentlig)

En offentlig myndighed er eksempelvis politiet, beredskabsstyrelsen, militæret, kommunen, regioner, staten eller lignende.

Naturkatastrofer

Ved naturkatastrofer forstås en katastrofe, som forårsages af noget naturligt og ikke af mennesker. Følgende regnes som naturkatastrofe(r):

Jordskælv

Jordskred/jorderodning/nedsynkning

Tropisk storm /cyklon

Stormflod

Tornado

Tsunami

Vulkanudbrud

Nedsat anvendelighed

En genstands anvendelighed kan være nedsat på grund af forældet konstruktion, uhensigtsmæssigt materialevalg, manglende forenelighed med nyere maskiner/tilbehør, mangelfuld ydeevne i forhold til nyere modeller og lignende.

Normalt afløb

Ved normalt afløb forstås, at vand uhindret kan løbe igennem. Bemærk, at tagrender og afløb skal være vel vedligeholdte og rensede.

Nyværdi

Ved nyværdi forstås genanskaffelsesprisen inklusiv fragt, montage, told og andre afgifter umiddelbart før skadens indtræden uden fradrag for alder og brug, men alene med rimeligt fradrag for nedsat anvendelighed* eller andre omstændigheder.

Omsætning

Ved omsætning forstås faktureret omsætning ekskl. merværdiafgift, ydede rabatter, bonus og anden salgsreduktion.

Oprydning

Ved oprydning forstås fjernelse af anvendelige rester, der ifølge skadeopgørelsen ikke kan bruges igen.

Oversvømmelse

Oversvømmelse vil sige, at vandet stiger op over jordoverfladeniveau og når en sådan højde, at vandet kan trænge ind i ejendommen gennem naturlige åbninger - typisk lyskasser og kælderdøre i forbindelse med kældertrapper, eller når vandet ikke kan få normalt afløb* og trænger ind i bygningen* gennem naturlige utætheder som f.eks. ventilationsåbninger.

Pengerepræsentativer

Som pengerepræsentativer anses bl.a. ubenyttede frimærker, tilgodebeviser, vaskepoletter, telekort, taletidskort, betalingskort, klippekort og andre brugbare billetter og kort, stempelmærker, underskrevne checks (ucrossede) samt "umøntet ædelt metal".

Påregnelig skade

Ved disse forstås:

- Beskadigelser på løsøre eller af en ejendom og dennes installationer, som fremkommer ved almindelig brug, herunder rengøring og reparation, og hvis udbedring hører til almindelig vedligeholdelse*, som fx. ridser, skrammer, pletter, tilsmudsning ved spild af fødevarer og lignende.
- En skade, som må betragtes som umiddelbar forudseelig konsekvens af handling eller mangel herpå.

Ran og røveri

Ran foreligger, når

- Tyveriet sker åbenlyst uden anvendelse af vold.
- Tyveriet bemærkes i gerningsøjeblikket af den bestjålte eller andre tilstedeværende personer.

Røveri foreligger når tyven fratager eller aftvinger den bestjålte genstande

- Ved vold eller
- Ved trussel om vold

Risikoforudsætning

Ved risikoforudsætning forstås de risikoplysninger, der ligger til grund for indtegnning af forsikring. Det kan f.eks. være det erhverv der findes i ejendommen og de oplysninger der er afgivet herom. Risikoplysningerne ligger til grund for den risikoforudsætning, under hvilken forsikringsaftalen er indgået.

Sanitet

Ved sanitet forstås wc-kummer, cisterner, bidets, håndvaske og badekar.

Sikringsniveau

Herved forstås de på skadestidspunktet gældende indbrudssikringskrav opstillet af forsikringsselskabernes brancheforening, Forsikring & Pension. Yderligere information herom kan findes på F&P's hjemmeside, www.fp-sikring.dk/Tyveri. Selskabet stiller ingen krav til valg af mekanisk eller elektronisk indbrudssikring, eller skal-, celle- eller objektsikring af de omhandlede genstande, med mindre andet fremgår af policen.

Simpelt tyveri

Simpelt tyveri er et tyveri, der ikke kan karakteriseres som indbrudstyveri* eller ran og røveri*.

Skjulte rørinstallationer

Ved skjulte rørinstallationer forstås rør, der er indstøbt eller skjult under gulve, i kanaler, krybekældre, vægge, skunkrum og lignende permanent lukkede rum, samt rør der er indbyggede, så de er utilgængelige. Med utilgængelig menes, at der ikke er direkte adgang til rørene uden brug af værktøj. Isolering alene medfører ikke, at rørene er skjulte.

Skybrud

Ved skybrud forstås, at nedbørsmængden er så stor, at vandet ikke kan få afløb gennem korrekt dimensionerede og vedligeholdte afløbsinstallationer. En stor nedbørsmængde svarer til minimum 15 mm i løbet af 30 minutter eller minimum 40 mm i løbet af 24 timer.

Sliddele

Dele, som fra tid til anden normalt kræver udskiftning som f.eks. pakninger, stempelringe, kiler, remme, snore, kæder, wirer, stanser, matricer, skriftskiver, laserstrålerør, elektronrør, driv- og tandhjul eller andre dele, som fra tid til anden normalt kræver udskiftning.

Snetryk

Snetryk er skade der opstår når sneen bliver så tung, at taget ikke kan bære.

Sprængning

Sprængning foreligger når der sker en pludselig og utilsigtet udligning af forskelligt lufttryk i og uden for beholderen.

Storm

Storm foreligger, når vindstyrken er 17,2 m pr. sekund (svarende til vindstyrke 8) eller derover.

Større åbning

Som en større åbning betragtes et hul i grænsefladen til det forsikrede område, hvor hullet overstiger 0,1 m², og begge sider er mere end 12 cm.

Terrorhandling

Med terrorhandling menes en retsstridig skadevoldende handling og/eller trussel herom rettet mod almenheden - f.eks. en voldshandling eller farlig spredning af biologiske eller kemiske substanser - som fremstår som værende udført med den hensigt at udøve indflydelse på politiske, religiøse, ideologiske eller etniske organer og/eller for at sprede frygt.

Tvister

Ved tvister forstås konkrete, aktuelle konflikter, som med rimelighed kan danne grundlag for et civilretligt søgsmål.

Tøbrud

Ved tøbrud forstås en stigning i luftens temperatur fra minusgrader til minimum 8 plusgrader inden for maksimum 12 timer.

Underforsikring

Underforsikring foreligger, når de forsikrede genstandes værdi umiddelbart før skadens indtræden overstiger forsikringssummen (respektive den angivne totalværdi).

Varmt arbejde

Varmt arbejde defineres som tagdækning, svejsning, skærebrending, vinkelslibning, lodning, tørring, opvarmning, ukrudtsbrending og andet varmt arbejde med varmeudviklende værktøjer i forbindelse med maskinmontage, om- og tilbygning, moderniseringer, vedligeholdelsesarbejder, reparationsarbejder og tilvirkningsprocesser mv.

Vedligeholdelse

De forsikrede genstande skal til stadighed vedligeholdes. F.eks. skal en ejendom med visse mellemrum behandles med træbeskyttende midler og maling, taget understryges, ventiler og afløb renses. Rådne, rustne, tærede, slidte og defekte dele skal udskiftes.

Vedvarende energi

Som vedvarende energi regnes varmegenvindings-, solvarme-, solcelle- og jordvarmeanlæg, vindturbiner og vindmøller med tilhørende elektriske og elektroniske anlæg.

Gjensidige Forsikring
A.C. Meyers Vænge 9
DK-2450 København SV
Tlf. +45 70 10 90 09
Fax +45 70 10 10 09
CVR-nr. 33 25 92 47

info@gjensidige.dk

dansk filial af
Gjensidige Forsikring ASA, Norge
ORG-nr. 995 568 217