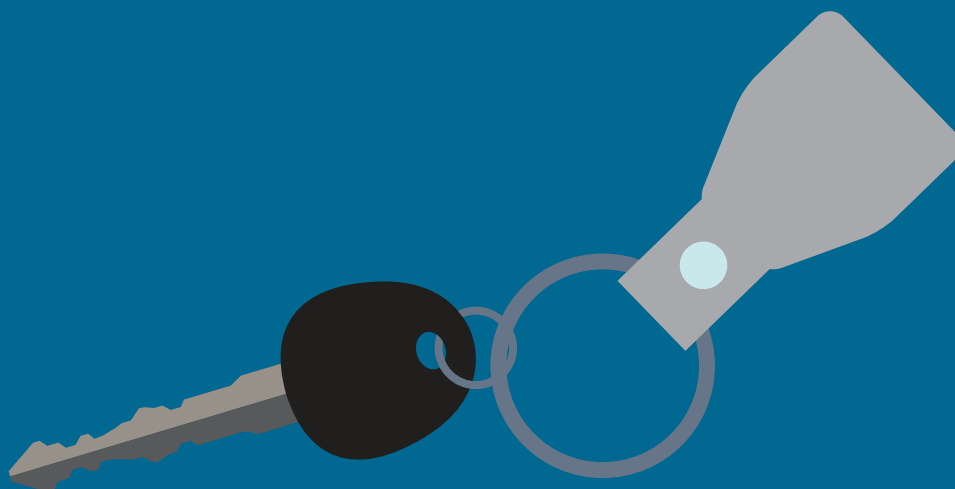




Gjensidige

# Forhandler- og værksted

Forsikringsbetingelser 1116181



Gælder fra september 2018

# Indholdsfortegnelse

1. Fællesbetingelser	Side 3	6. Betingelser for dækning - Behandling og bearbejdning	Side 11
2. Betingelser for dækning – fælles for Motoransvar og -kasko	Side 7	7. Erhvervs-og produktansvar	Side 12
3. Betingelser for dækning - Motoransvar	Side 8	8. Erstatningsregler	Side 15
4. Betingelser for dækning - Motorkasko	Side 9	9. Ordforklaring	Side 17
5. Betingelser for dækning - Væske og bundprop	Side 10		

## Kontakt Gjensidige Forsikring

Du kan få svar på dine spørgsmål på [www.gjensidige.dk](http://www.gjensidige.dk), hvor du også kan anmelde en skade.

Forsikringsbetingelser 1116181

# Fællesbetingelser

Betingelser 1116181

## Forsikringsbetingelsernes opbygning

Forsikringsbetingelserne har følgende opbygning:

- **Forklaring af enkelte begreber** der bruges i betingelserne.
- **Fællesbetingelser** der gælder for alle dækninger på forsikringen. Her kan bl.a. findes oplysninger om, hvem der er sikret, hvor forsikringen dækker, betaling, og hvad der skal gøres ved skade eller erstatningskrav.
- **Betingelserne for dækninger** der kan være omfattet af forsikringen. Det vil fremgå af policen, hvilke dækninger der er omfattet af forsikringen. Under betingelserne for dækningerne fremgår det, hvilke skader og/eller omkostninger der er dækket, og hvad forsikringen ikke dækker.
- **Erstatningsregler** hvor eventuelle summer, opgørelsesregler samt regler for selvrisiko og regres\* fremgår.
- **Ordforklaringer** for de ord der i betingelserne er stjernemarkert\*.

## Forklaring af enkelte begreber

### Selskabet

Ved selskabet forstås Gjensidige Forsikring, dansk filial af Gjensidige Forsikring ASA, Norge.

### Forsikringstager

Ved forsikringstager forstås den person eller virksomhed, der med selskabet har indgået forsikringsaftalen.

## 1. Hvem er sikret

### 1.1

Forsikringstageren og personer der er ansat hos forsikringstageren.

### 1.2

For motoransvar- og motorkaskodækningen er personer, til hvem køretøjet vederlagsfrit er overladt til afprøvning med salg for øje, også sikret under policen.

### 1.3

Hvis forsikringstageren ikke kan få erstatning som følge af en dækningsundtagelse, kan en anden rettighedshaver (f.eks. panthaver eller leasinggiver) heller ikke få erstatning. Forsikringsaftalelovens § 54 er herved fraveget.

## 2. Hvor dækkes

### 2.1

Forsikringen dækker alene skader eller ansvar for skader opstået i Danmark i forsikringstiden.

## 2.2 Særlige forhold for Erhvervs- og produktansvar

Skade omfattet af pkt. 30 nedenfor, som er sket uden for det i pkt.

2.1. angivne geografiske område, dækkes kun, såfremt skaden er forvoldt af et produkt eller en ydelse, som i uændret stand, i forarbejdet stand eller som bestanddel af andre produkter eller ydelser er bragt i omsætning udenfor det i pkt. 2.1 angivne geografiske område

**2.2.1** Enten i ikke-erhvervsmæssigt, privat øjemed.

**2.2.2** Eller i erhvervsmæssigt øjemed, uden at sikrede havde eller burde have kendskab hertil.

### 2.3

Udenfor Danmark dækkes ansvar for skade sket under rejse eller midlertidigt ophold i forbindelse hermed, når skaden ikke skyldes sikredes arrangement af eller deltagelse i udstilling, udførelse af monteringsarbejder, betjening af maskiner eller maskinelle anlæg eller anden deltagelse i produktionsprocesser.

## 3. Besigtigelse

### 3.1

Selskabet har ret til at besigtige forsikringsstedet for at vurdere risikoforholdene.

## 4. Ikrafttrædelse

Forsikringen træder i kraft på den i policen anførte dato.

## 5. Betaling

### 5.1

Betaling opkræves med angivelse af sidste rettidige betalingsdag. Sammen med betalingen opkræves de offentlig fastsatte afgifter til staten. Forsikringstageren betaler de udgifter, der er forbundet med opkrævning og betaling.

### 5.2

Betales pr. indbetalingskort sendes påkrav om betaling til den opgivne betalingsadresse eller e-Boks. Betales via betalingservice eller anden elektronisk betalingsmåde hæves beløbet på det opgivne kontonummer.

### 5.3

Ændres betalingsadresse eller kontonummer, skal selskabet straks underrettes.

### 5.4

Første betaling forfalder ved forsikringens ikrafttræden og senere betalinger på de anførte forfaldsdage.

## 5.5

Fristen for første betaling er mindst 12 dage fra modtagelsen af indbetalingskortet. Ved senere betalinger er fristen mindst 21 dage fra modtagelsen af indbetalingskortet. Sidste rettidige betalingsdag vil fremgå af indbetalingskortet. Fristerne gælder ikke, hvor betaling opkræves via betalingservice.

## 5.6

Betales første opkrævning ikke rettidigt ophører forsikringsaftalen.

## 5.7

Betales senere opkrævninger ikke rettidigt, kan selskabet, 14 dage efter udløbet af betalingsfristen efter punkt 5.5, opsiges forsikringsaftalen. Aftalen opsiges med 21 dages varsel, medmindre opkrævningen er betalt inden denne dato.

## 5.8

Betales opkrævningen for sent på grund af særligt undskyldende omstændigheder, og betales opkrævning samt renter og omkostninger umiddelbart efter at den særligt undskyldende omstændighed er ophørt, løber forsikringsaftalen på ny fra dagen efter, at betalingen sker. Betalingen skal dog ske senest 3 måneder efter udløbet af opsigelsesfristen i punkt 5.7. Ved manglende betaling af første opkrævning skal betaling dog ske senest 3 måneder efter betalingsfristen i punkt 5.5. Er forsikringsaftalen indgået for en bestemt periode, skal betaling ske inden udløbet af denne periode.

## 5.9

Ved forsikringens ophør tilbagebetales det, der eventuelt er betalt for meget.

# 6. Gebyrer

## 6.1 Gebyrer

**6.1.1** Selskabet er berettiget til at beregne gebyrer til hel eller delvis dækning af omkostningerne ved opkrævninger, rykkerskrivelser, inkasso, udbetalinger, dokumenter, oversigter, genparter og fotokopier samt besigtigelser, ekspeditioner og ydelser i forbindelse med police- og skadebehandling.

**6.1.2** Prisen er enten fast eller beregnes som en procentsats/timesats. Beregningsmetoderne kan kombineres.

**6.1.3** Priserne fremgår af selskabets prislister, der kan ses på selskabets hjemmeside eller oplyses ved forespørgsel.

## 6.2 Ændring og indførelse af nye gebyrer

**6.2.1** I bestående forsikringsaftaler kan gebyrer forhøjes eller nye gebyrer indføres af omkostnings-, indtjenings- eller markedsmæssige årsager.

**6.2.2** Forhøjelse af gebyrer sker med 1 måneds varsel til den første i en måned. Ændringerne offentliggøres på selskabets hjemmeside. Indførelse af nye gebyrer sker ved brev til forsikringstager med 3 måneders varsel til policens hovedforfaldsdato.

# 7. Varighed og opsigelse

## 7.1

Forsikringen løber indtil den skriftligt opsiges af forsikringstageren eller selskabet med mindst 1 måneds varsel til en hovedforfaldsdato.

## 7.2 Opsigelse i forbindelse med skade

Fra anmeldelse af skade og indtil 1 måned efter erstatningens betaling eller efter afvisning af skaden er forsikringstageren og selskabet berettiget til at opsiges forsikringen skriftligt med 14 dages varsel.

# 8. Reguleringer

## 8.1

Prisen indeksreguleres på policens hovedforfaldsdato.

## 8.2

Reguleringen sker i takt med ændringen i det summariske lønindeks for den private sektor, der offentliggøres af Danmarks Statistik. Basis for reguleringen er lønindeks for januar kvartal i kalenderåret før.

## 8.3

Ophører udgivelsen af nævnte lønindeks, er selskabet berettiget til at fortsætte indeksreguleringen efter et andet indeks fra Danmarks Statistik.

# 9. Ændringer i forsikringsaftalen

## 9.1

Selskabet skal varsle væsentlige ændringer i pris, selvrisiko eller betingelser mindst 30 dage før forsikringens forfaldsdato. Dette gælder ikke for indeksering, lovmæssige ændringer eller ændringer der foretages i forbindelse med en skade. Hvis forsikringstager ikke ønsker at acceptere ændringerne, kan forsikringen opsiges skriftligt senest 14 dage efter, at meddelelsen om ændringen er modtaget. Opsiges forsikringen ikke, fortsætter denne på de ændrede vilkår og/eller til den ændrede pris.

## 9.2

Selskabet kan, uden varsel, foretage mindre væsentlige ændringer af pris, selvrisiko eller betingelser med virkning fra forsikringens hovedforfaldsdato. Ændringen kan ske ud over indeksering og lovmæssige ændringer. Sker dette, kan forsikringstager vælge at

opsige forsikringen skriftligt senest 14 dage efter, at meddelelsen om ændringen er modtaget. Opsiges forsikringen ikke, fortsætter denne på de ændrede vilkår og/eller til den ændrede pris.

## 10. Oplysningspligt

### 10.1

Forsikringen er tegnet på grundlag af de meddelte oplysninger. Forandringer i forhold til disse oplysninger skal straks meddeles selskabet, som træffer bestemmelse om, hvorvidt forsikringen kan fortsætte og i bekræftende fald på hvilke betingelser.

### 10.2

Undladelse af at give denne meddelelse kan medføre, at erstatningen bliver nedsat eller bortfalder.

### 10.3 Fuldmagt

**10.3.1** Risikoplysninger afgivet af fuldmagtshaver til selskabet ifm. vurdering og indtegning af risikoen, er at sidestille med oplysninger afgivet af forsikringstageren, jf. Forsikringsaftalelovens bestemmelser.

**10.3.2** Tilsvarende gælder det, at oplysninger til fuldmagtshaver afgivet af selskabet sidestilles med, at oplysninger er givet til fuldmagtsgiver og/eller medsikrede direkte.

**10.3.3** Foreligger der fuldmagt, er forsikringsaftalen etableret under forudsætning af, at forsikringen er indtegnet gennem fuldmagtshaver, og at forsikringstager har givet fuldmagt til denne.

**10.3.4** Såfremt der ikke længere foreligger gyldig fuldmagt, mellem forsikringstageren og fuldmagtshaver, er selskabet berettiget til, uden varsel, og med virkning fra datoen for ophør af forudsætningen, at ændre præmien og/eller forsikringsbetingelserne som følge heraf.

**10.3.5** Forsikringspræmien for denne police inkluderer ikke provision eller andre ydelser til fuldmagtshaver.

## 11. Ved skade eller erstatningskrav

### 11.1

Sker der en skade eller rejses der krav, eller kan der forventes rejst krav, som selskabet må formodes at være pligtig at dække, skal selskabet straks underrettes herom. Anmeldelse kan ske hele døgnet på selskabets hjemmeside.

### 11.2

Tyveri, røveri og hærværk skal ligeledes anmeldes til politiet.

### 11.3

Du skal så vidt muligt afværge og begrænse skaden. Hvis du vil udbedre skaden eller fjerne det skaderamte, skal det aftales med

selskabet, men du skal naturligvis udbedre skaden midlertidigt for at afværge alvorligere følger.

### 11.4

Anerkendelse af erstatningspligt/-krav må kun ske med selskabets samtykke, og selskabet træffer i øvrigt bestemmelse om sagens behandling.

### 11.5

Hvis sikrede uden selskabets samtykke har betalt erstatning eller godkendt et fremsat erstatningskrav, uden der foreligger juridisk erstatningspligt, er selskabet fri for ansvar.

### 11.6

Bliver der i forbindelse med et krav om erstatning, der er omfattet af nærværende forsikring, udtaget stævning mod sikrede, skal stævningen straks fremsendes til selskabet, som herefter udpeger en advokat til sagens førelse.

### 11.7

I det omfang selskabet har udredt en erstatningsydelse, indtræder det i enhver henseende i sikredes eventuelle krav mod tredjemand.

### 11.8

Udebliver sikrede fra retslig behandling ved domstolene eller forholder sikrede sig i øvrigt passivt i en sådan situation, og afsiger retten dom baseret på udeblivelse eller passivitet, er selskabet ikke forpligtet til at stille forsikringssum til rådighed.

## 12. Dækning i andet selskab

Er der tegnet forsikring mod samme risiko i et andet selskab, og har dette selskab taget forbehold om, at dækningen falder bort eller indskrænkes, hvis forsikring tillige er tegnet i andet selskab, gælder samme forbehold for nærværende forsikring. Denne bestemmelse gælder kun opgørelsen mellem selskaberne.

## 13. Internationale sanktioner og krig, jordskælv, atomenergi

### 13.1 Internationale sanktioner

Enhver erstatningspligt og andre forpligtelser over for den forsikrede eller andre under denne forsikring bortfalder i det omfang opfyldelsen af sådanne forpligtelser efter selskabets vurdering vil kunne udsætte selskabet for sanktioner, restriktioner, forbud eller anden retsfølge som følge af resolutioner eller anden beslutning vedtaget af de Forenede Nationer eller sanktioner, lovgivning eller andre retsfølger udstedt af EU, Storbritannien eller USA. Se mere om internationale sanktioner på Erhvervsstyrelsens og Udenrigsministeriets hjemmeside.

### **13.2 Krig, jordskælv, atomenergi mv.**

Forsikringen dækker ikke skade, som direkte eller indirekte er en følge af:

- krig, krigslignende handlinger, neutralitetskrænkelser, borgerkrig, oprør eller borgerlige uroligheder.
- terrorisme.
- jordskælv eller andre naturkatastrofer.
- udløsning af atomenergi eller radioaktive kræfter.

## **14. Utilfreds med selskabet**

### **14.1**

Ved utilfredshed med selskabets behandling af en skade, fx erstatningens størrelse eller tolkning af forsikringsbetingelserne, er der mulighed for at klage. Vedrører klagen vores afgørelse, den måde sagen er behandlet på eller vores produkter, så prøv i første omgang at kontakte den person eller det center, der har behandlet sagen. Det er nemmest og hurtigst at løse sagen på denne måde.

### **14.2 Klageansvarlig enhed**

Bliver det nødvendigt at gå videre, kan vores klageansvarlige enhed kontaktes via e-mail eller brev. Kontaktoplysninger findes på selskabets hjemmeside eller oplyses ved forespørgsel.

### **14.3 Ankenævn**

Hvis der efter en fornyet henvendelse til selskabet ikke opnås et tilfredsstillende resultat, kan der indgives en skriftlig klage til:

Ankenævnet for Forsikring  
Anker Heegaards Gade 2  
1572 København V  
Tlf. +45 33 15 89 00  
[www.ankeforsikring.dk](http://www.ankeforsikring.dk)

Klagen skal sendes til Ankenævnet på et særligt klageskema, og der skal betales et gebyr til Ankenævnet for deres behandling af sagen. Klageskemaet kan hentes på nævnets hjemmeside eller kan sendes fra Ankenævnet eller selskabet.

## **15. Lovgivning og værneting**

For forsikringen gælder også lov om forsikringsaftaler. Tvister vedrørende forsikringsaftalen afgøres efter dansk ret ved danske domstole.

# Betingelser for dækning – fælles for Motoransvar og -kasko

Betingelser 1116181

**Gælder kun, hvis det fremgår af policen**

## 16. Dækkede køretøjer

### 16.1

Motordrevne køretøjer, påhængs- og sættevogne samt påhængsredskaber.

## 17. Hvad er omfattet

### 17.1 Kundens køretøjer

Kundekøretøjer\* der er overgivet forsikringstageren, som led i den på policen angivne virksomhed, herunder afhentning fra eller udbringning til kunder, reparatører m.m. samt prøve- og demonstrationskørsel foretaget af forsikringstageren eller dennes ansatte.

### 17.2

Ovennævnte bestemmelser omfatter også køretøjer, der er solgt af forsikringstageren, men endnu ikke overgivet køberen. Forsikringen omfatter for disse køretøjer dog kun dækning under motoransvars- og kaskoforsikringen og ikke udover 21 dage fra registrerings/ salgsdatoen. For ikke-registrerede køretøjer 21 dage fra salgsdatoen.

### 17.3 Egne køretøjer

Uindregistrerede køretøjer som tilhører forsikringstageren selv – dog ikke knallerter, hvis:

**17.3.1** De befinder sig på forsikringsstedet – som fremgår af policen.

**17.3.2** De ikke er eller burde være registreret, dækket ved særlig lovpligtig ansvarsforsikring eller burde være forsynet med prøvenummerplader, jf. Justitsministeriets bestemmelser herom.

**17.3.3** De alene er beregnet til salg. Det er en betingelse, at køretøjerne ikke anvendes til reservedele, salg heraf eller skrotning.

### 17.4

Køretøjer købt af forsikringstageren, men fortsat registreret i sælgerens navn. Dog ikke ud over 21 dage fra risikoens overgang\* til forsikringstager.

### 17.5 Transport af egne køretøjer

Forsikringen omfatter transport af egne uindregistrerede køretøjer i Danmark i forbindelse med køb, salg og reparation, under forudsætning af at køretøjet eller redskabet, der transporteres, i øvrigt er omfattet af forsikringen.

## 18. Forsikringen omfatter ikke

### 18.1

Kundekøretøjer\* for hvilket der er tegnet selvstændig ansvars- eller kaskoforsikring. Er skaden ikke dækket af den selvstændige forsikring, dækker nærværende forsikring, i det omfang forsikringstageren kan gøres ansvarlig for skaden.

### 18.2

Køretøjer, der er eller ville være, omfattet af en erhvervsansvars- eller produktansvarsforsikring, transportforsikring eller anden forsikring for virksomheden.

### 18.3

Køretøjer der er eller burde være forsynet med prøvenummerplader.

### 18.4

Køretøjer, der anvendes til kørsel som udover den i policen nævnte virksomhed tillige tjener andre formål, fx udleje, udlån, anden forretningskørsel, lystkørsel, transport af varer og personer m.m.

**18.4.1** Afprøvning, der strækker sig ud over 24 timer\*, betragtes som udlån.

### 18.5

Køretøjer, hvor skaden er sket under kap- og/eller væddeløbskørsel, afprøvning af køretøjer hertil, samt enhver kørsel på bane eller andet til formålet afspærret område.

### 18.6

Ting, bortset fra de under pkt. 17.1 og 17.2 nævnte køretøjer, der er i varetægt hos forsikringstageren eller hos dennes ansatte, f.eks. til lån, leje, opbevaring, transport eller lignende.

### 18.7

Køretøjer, for hvilke andre virksomheder eller underleverandører bærer risikoen eller kan ifalde ansvar.

### 18.8

Køretøjer som forsikringstageren har i kommission, med mindre der er lavet en skriftlig kommissionsaftale.

# Betingelser for dækning - Motoransvar

Betingelser 1116181

**Gælder kun, hvis det fremgår af policen**

## 19. Hvilket ansvar er dækket

### 19.1

Sikredes erstatningsansvar for skade forvoldt ved motorkøretøjets brug som køretøj.

### 19.2

Hvis der er aftalt højere dækningssummer, fremgår dette af policen.

### 19.3

Ud over dækningssummerne betales pålagte omkostninger og renter.

## 20. Forsikringen dækker ikke

### 20.1

Skade påført førerens person, førerens og forsikringstagerens ting eller ejendom.

### 20.2

Skade på tilkoblet køretøj eller påhængsredskab.

### 20.3

Skade, der er omfattet af lov om fragtaftaler ved international vejtransport.

## 21. Regres\*

### 21.1

Selskabet har regres\* mod enhver der efter færdselslovens §104 er ansvarlig for skaden, og som har forvoldt denne med forsæt\*

### 21.2

Er skaden forvoldt ved uagtsomhed, har selskabet kun regres\*, hvis uagtsomheden kan betegnes som grov hensynsløshed jf. færdselslovens § 108 stk. 2.

### 21.3

Selskabet har regres\* mod den, der er ansvarlig for skaden, hvis selskabet har måttet betale en skade, der ikke er dækket af forsikringen.



# Betingelser for dækning - Motorkasko

Betingelser 1116181

**Gælder kun, hvis det fremgår af policen**

## 22. Hvilke skader er dækket

### 22.1

Enhver skade på det forsikrede køretøj med de i pkt. 23. nævnte undtagelser, samt tab af køretøjet ved tyveri og røveri. Aflåselige køretøjer skal udenfor virksomhedens normale forretningstid beviseligt være aflåst eller hensat på aflåst plads.

### 22.2

Kaskoforsikringen dækker endvidere bortkomst\*. Bortkomst\* er betinget af, at:

- Køretøjet er udlånt til afprøvning og demonstration der ikke strækker sig over 24 timer\*.
- Låners navn, adresse og gyldigt kørekortsnummer, inden tændingsnøglen udlevering, er noteret og kan oplyses, samt at der foreligger kopi af låners kørekort.
- Udlånet ikke sker i strid med Justitsministeriets bekendtgørelse om biler, der udlejes uden fører.

Bortkomst\* skal anmeldes til politiet.

### 22.3

Ud over selve køretøjet omfatter dækningen fastmonteret tilbehør.

### 22.4

Ikke-monteret tilbehør og værktøj er dækket, når dette alene kan anvendes i forbindelse med det forsikrede køretøj.

## 23. Forsikringen dækker ikke

### 23.1

Tyveri og røveri af køretøjet, når dette befinder sig i aflåst lokale, således at tabet er eller ville være omfattet af en for virksomheden tegnet erhvervsløseforsikring.

### 23.2

Brand, eksplosion og lynnedslag, overgået køretøjet, når dette befinder sig inden for lokaler eller grund, hvorover forsikringstageren disponerer, således at tabet er eller ville være omfattet af en for virksomheden tegnet erhvervsløseforsikring.

### 23.3

Tyveri af brændstof.

### 23.4

Forringelse af køretøjets stand som følge af brug, slitage og vejrligets påvirkning, som fx stenslag i lak, ridser i ruder forårsaget af vinduesviskere, tæring og rust.

### 23.5

Fabrikations- og materialefejl og skade, der alene opstår i og er begrænset til køretøjets mekaniske dele.

### 23.6

Skade der påføres køretøjet eller dele deraf under og i forbindelse med bearbejdning eller behandling, medmindre skaden er sket i vaskehal eller ved nedstyrtning af køretøjet fra lift.

### 23.7

Skade som følge af frostsprængning samt kørsel uden vand eller olie.

### 23.8

Skade, der alene opstår i og er begrænset til det elektriske system.

### 23.9

Skade sket, når forsikringstager har udlejet køretøjet.

### 23.10

Skade forvoldt med forsæt\*, ved groft uforsvarlig kørsel eller anden form for grov uagtsomhed\*, eller mens køretøjet blev ført af en person, der var beruset/påvirket af narkotiske stoffer eller medicin. Forsikringstageren er dækket, medmindre denne eller den faste bruger var fører af bilen eller vidste, at der forelå omstændigheder som beskrevet, eller deres ukendskab hertil skyldes grov uagtsomhed\*.

### 23.11

Skade sket, mens køretøjet blev ført af en person, der ikke havde lovbealet kørekort, medmindre det godtgøres, at skaden ikke skyldes manglende kørefærdighed. Forsikringstageren er dækket, hvis denne eller den faste bruger hverken vidste eller burde vide, at der forelå omstændigheder som beskrevet.

### 23.12

Tab opstået i forbindelse med politiets eller andre myndigheders beslaglæggelse af køretøjet.

### 23.13

Tyveri af afmonteret tilbehør/udstyr, medmindre dette var opbevaret i aflåst rum.

### 23.14

Afsavnstab eller andet indirekte tab som følge af en kaskoskade.

### 23.15

Skade på vare- og lastvogne, der skyldes kørsel med hævet tippelad eller fejlbetjening af tippeladsandordningen.

# Betingelser for dækning - Væske og bundprop

Betingelser 1116181

**Gælder kun, hvis det fremgår af policen**

## 24. Hvilket ansvar er dækket

### 24.1

Forsikringen dækker forsikringstagerens ansvar for skade, der påføres kundekøretøjer\* som følge af:

**24.1.1.** Fejlagtig påfyldning af anden væske end forlangt.

**24.1.2.** Forglemmelse af at påfylde væske.

**24.1.3.** Mangelfuld montering af oliefiltre, slange- og rørforbindelser, aftapningspropper eller -dæksler i gearkassen, differentiale, motor og køler.

## 25. Forsikringen dækker ikke

### 25.1

Skade på køretøj, der opstår eller kan henføres til fejl eller forsømmelse i forbindelse med klargøring til salg inden køretøjets overgivelse til køber.

### 25.2

Brand og eksplosion overgået køretøjet, når dette befinder sig inden for lokaler eller grund, hvorover forsikringstageren disponerer, således at tabet er eller ville være omfattet af en for virksomheden tegnet løsørebrandforsikring.

### 25.3

Skade forvoldt med fortsæt\* eller ved grov uagtsomhed\*.

# Betingelser for dækning - Behandling og bearbejdning

Betingelser 1116181

**Gælder kun, hvis det fremgår af policen**

## 26. Hvilket ansvar er dækket

### 26.1

Forsikringen dækker forsikringstagerens ansvar for skade, der påføres kundekøretøjet\* eller dele deraf under eller som følge af behandling eller bearbejdning.

## 27. Forsikringen dækker ikke

### 27.1

Skade, der er omfattet af en for køretøjet afgivet garanti.

### 27.2

Skade, der skyldes tuning med dele, der ikke er godkendt af køretøjets importør.

### 27.3

Skade, der er en følge af manglende eller fejlagtig udmåling, indstilling eller justering.

### 27.4

Udgifter i forbindelse med reklamationer, der er en følge af, at reparationen ikke har ført til det tilsigtede resultat.

### 27.5

Skade på den del der behandles eller bearbejdes.

### 27.6

Skade på reservedele sket under eller i forbindelse med isætning eller udskiftning.

### 27.7

Skade, der er eller ville være dækket under punkt 24 (Væske og bundprop), punkt 28 (Erhvervsansvar) eller punkt 30 (Produktansvar).

### 27.8

Skade på køretøj, der opstår som følge af eller kan henføres til fejl eller forsømmelse i forbindelse med klargøring til salg inden køretøjets overgivelse til køber.

### 27.9

Brand og eksplosion, der overgået køretøjet når dette befinder sig inden for lokaler eller grund, hvorover forsikringstageren disponerer, således at tabet er eller ville være omfattet af en for virksomheden tegnet erhvervsløseforsikring.

### 27.10

Skade forvoldt med forsæt\* eller ved grov uagtsomhed\*.

# Betingelser for dækning - Erhvervs- og produktansvar

Betingelser 1116181

**Gælder kun, hvis det fremgår af policen**

## Erhvervsansvar

### 28. Hvilket ansvar er dækket

#### 28.1

Sikredes erstatningsansvar for skade tilføjet person eller ting under udøvelse af den i policen nævnte virksomhed.

#### 28.2 Hus- og grundejerforsikring

Erstatningsansvar der pålægges sikrede som ejer eller bruger af bygning eller grundareal, der benyttes ved virksomhedens drift.

#### 28.3 Forsikringstid

Forsikringen dækker ansvar for skade konstateret i forsikringstiden, uanset på hvilket tidspunkt det ansvarspådragende forhold har fundet sted.

### 29. Forsikringen dækker ikke

#### 29.1

Forsikringen dækker ikke ansvar for skade:

**29.1.1** På ting tilhørende forsikringstageren.

**29.1.2** På ting, som sikrede har til låns, leje, opbevaring, afbenyttelse, befordring eller af anden grund har i varetægt, eller sat sig i besiddelse af.

**29.1.3** På ting, som sikrede har påtaget sig at klargøre, installere, reparere, montere eller på anden måde behandle eller bearbejde. Omfatter forsikringen ansvarsforsikring for væske- og bundpropsskader samt behandling eller bearbejdningskader, er skaden på det behandlede køretøj dog dækket efter disse bestemmelser.

**29.1.4** Forårsaget ved, at produkter eller ydelser udebliver, ikke kommer rettidigt frem eller ikke præsenteres rettidigt.

**29.1.5** Forårsaget ved den sikredes udførelse af jordarbejde, herunder jordboring og jordgrubning, nedramning og optrækning af spunsvægge eller andet nedbrydningsarbejde, grundvandsenkning og anden grundvandsregulering.

**29.1.6** Forårsaget ved den sikredes brug af sprængstoffer. Ej heller dækkes skade på ting forårsaget af fremstilling, oplagring, påfyldning/aftapning, nedbrydning og transport af:

- Alle former for sprængstoffer, fyrværkeri og ammunition
- Gas og/eller luft under tryk
- Butan, metan, propan og andre flydende gasser
- Petrokemikalier

**29.1.7** Forårsaget ved arbejde på bygninger eller grundareal, der

benyttes ved virksomhedens drift, i form af:

- Byggearbejde (nybygning, ombygning, tilbygning m.v.) hvad enten de udføres af sikrede eller andre.
- Jord-, vand- eller nedbrydningsarbejde som nævnt i pkt. 29.1.5 og sådanne arbejder udført af andre end sikrede.

#### 29.2 Forureningsansvar

Forsikringen dækker kun ansvar for forurening af eller igennem luft, jord eller vand fra den sikredes virksomhed, fra virksomhedens affaldsdepoter eller fra virksomhedens bortskaffelse af spild-, overskuds- eller affaldsprodukter samt derved forvoldt skade på person eller ting, hvis skaden er opstået uventet, utilsigtet og ved et pludseligt\* uheld og ikke er en følge af, at sikrede forsætligt eller groft uagtsomt\* har overtrådt de til enhver tid gældende offentlige forskrifter.

**29.2.1** Skade på kloak, rørledninger, rensningsanlæg eller tilsvarende som følge af udledning gennem eller til disse, anses for en forureningsskade og dækkes kun med de i pkt. 29.2 angivne begrænsninger.

#### 29.3

Forsikringen dækker ikke ansvar for formuetab, med mindre dette er en følge af en af forsikringen dækket person- eller tingskade.

#### 29.4

Forsikringen dækker ikke bøder eller tilsvarende, hvad enten de tilfalder det offentlige eller private, herunder punitive damages\*.

#### 29.5

Forsikringen dækker ikke ansvar, som følge af et tilsagn fra sikrede, om en anden erstatningsydelse eller om et videregående ansvar end hvad følger af almindelige erstatningsregler.

#### 29.6

Forsikringen dækker ikke ansvar for skade forvoldt af sikrede med forsæt\* eller under påvirkning af spiritus eller narkotika.

#### 29.7

Forsikringen dækker ikke ansvar for skade på ting, når skaden skyldes sikredes grove tilsidesættelse af elementære sikkerhedsforanstaltninger.

#### 29.8

Forsikringen dækker ikke ansvar for:

**29.8.1** Skade forvoldt ved sikredes benyttelse af motordrevet køretøj. Såfremt der er tegnet motorkøretøjsforsikring for sådant køretøj, dækker nærværende forsikring på disse

forsikringsbetingelser det ansvar, der ikke omfattes af motorkøretøjsforsikringen.

**29.8.2** Skade forvoldt ved sikredes benyttelse af søfartøj.

**29.8.3** Skade forvoldt af sikredes hund.

**29.8.4** Skade forvoldt af sikrede som jæger i det omfang sådant ansvar dækkes af jagtforsikringen.

### **29.9**

Ansvar for skade, som anmeldes senere end 2 år efter forsikringens ophør.

## **Produktansvar**

### **30 Hvilket ansvar er dækket**

#### **30.1**

Forsikringen dækker ansvar for skade, der ved kørselsuheld eller brand forvoldes af eller på kundekøretøjer\*, når skaden efter køretøjets aflevering til dets ejer opstår som følge af ikke kontraktmæssige egenskaber ved arbejdspræstationer, der ydes af sikrede i forbindelse med reparation, service og lignende arbejde.

#### **30.2**

Forsikringen dækker tillige ansvar for skade forvoldt af sikredes produkter (dog ikke produkter fremstillet af sikrede), der forhandles som et naturligt led i virksomheden som automobilforhandler, autoværksted og/eller servicestation/detailforretning. Dækningen omfatter ikke produkter leveret eller ydelser præsteret uden for Danmark.

#### **30.3 Forsikringstid**

Forsikringen dækker ansvar for skade konstateret i forsikringstiden, uanset på hvilket tidspunkt det ansvarspådragende forhold har fundet sted.

## **31 Forsikringen dækker ikke**

#### **31.1**

Skade på selve produktet eller ydelsen.

#### **31.2**

Skade eller tab forårsaget af produkter eller ydelser, som benyttes ved driften af luftfartøj, og som er medvirkende årsag til enten havari af luftfartøj eller fremkaldelse af fare herfor.

#### **31.3**

Skade eller tab forårsaget af produkter eller ydelser, som benyttes til "off-shore"- installationer, og som er medvirkende årsag enten til havari af sådan installation eller fremkaldelse af fare herfor.

#### **31.4**

Skade på ting tilhørende forsikringstageren.

#### **31.5**

Skade på ting, som sikrede, har i sin varetægt mv. som anført i pkt. 29.1.2.

#### **31.6**

Skade på ting, som sikrede har påtaget sig at klargøre, installere, reparere, montere eller på anden måde behandle eller bearbejde, hvad enten skaden sker under hvervets udførelse, eller skaden sker efter hvervets udførelse som følge af dette. Omfatter forsikringen ansvarsforsikring for væske- og bundpropsskader samt behandling- og bearbejdningsskader, er skaden på det behandlede køretøj dog dækket efter disse bestemmelser.

#### **31.7**

Skade på ting forårsaget af sikredes jord-, vand- eller nedbrydningsarbejder m.v. som anført i pkt. 29.1.5.

#### **31.8**

Skade på ting forårsaget af sikredes brug af sprængstoffer. Ej heller dækkes skade på ting forårsaget af fremstilling, oplagring, påfyldning/aftapning, nedbrydning og transport af:

- Alle former for sprængstoffer, fyrværkeri og ammunition
- Gas og/eller luft under tryk
- Butan, metan, propan og andre flydende gasser
- Petrokemikalier

#### **31.9**

Skade sket i forbindelse med salg af benzin, olie og gas til forbrugere, se dog pkt. 24.

#### **31.10**

Endvidere dækker forsikringen ikke ansvar for formuetab, som ikke er en følge af en af forsikringen dækket person- eller tingskade.

#### **31.11**

Tab, udgifter eller omkostninger forbundet med at hjemtage, genfremstille, omlevere, omgøre, reparere, tilintetgøre, bortfjerne eller træffe lignende foranstaltninger med hensyn til defekte produkter eller ydelser.

#### **31.12**

Driftstab, tidstab, avancetab og lignende indirekte tab. Dog dækkes disse tab, såfremt de er en følge af skade på de under pkt. 17.1 omfattede køretøjer.

### **31.13**

Bøder eller tilsvarende, hvad enten de tilfalder det offentlige eller private, herunder punitive damages\*.

### **31.14**

Ansvar, som følge af en tilsagn fra sikrede, om en anden erstatningsydelse eller om et videregående ansvar end hvad følger af almindelige erstatningsregler.

### **31.15**

Ansvar for skade forvoldt af sikrede med forsæt\* eller under påvirkning af spiritus eller narkotika.

### **31.16**

Ansvar for skade, som kan henføres til et groft uforsvarligt forhold i forbindelse med ledelsen af virksomheden.

### **31.17**

Ansvar for skade, når forsikringstageren eller den, hvem det på dennes vegne påhviler at lede virksomhedens drift, var vidende om eller alene af grov uagtsomhed\* var uvidende om, at vedkommende produkt eller ydelser var defekt, eller har hidført en sådan defekt med forsæt\*.

### **31.18**

Ansvar for skade, når denne skyldes, at der forsætligt\* eller groft uagtsomt\* er givet urigtige oplysninger om anvendeligheden af vedkommende produkt eller ydelse, uanset formen for en sådan oplysning.

### **31.19**

Ansvar for skade, som anmeldes senere end 2 år efter forsikringens ophør.

### **31.20**

Ansvar for skade forvoldt ved sikredes benyttelse af motordrevet køretøj. Såfremt der er tegnet motorkøretøjsforsikring for sådant køretøj, dækker nærværende forsikring på disse forsikringsbetingelser det ansvar, der ikke omfattes af motorkøretøjsforsikringen.

### **31.21**

Ansvar for skade forvoldt ved sikredes benyttelse af søfartøj.

### **31.22**

Ansvar for skade forvoldt af sikredes hund.

### **31.23**

Ansvar for skade forvoldt af sikrede som jæger i det omfang sådant ansvar dækkes af jagtforsikringen.

# Erstatningsregler

## 32. Hvordan erstattes skaderne

### 32.1 Forsikringssummer

#### 32.1.1 Motoransvar

Forsikringen dækker med de summer, der er fastsat i færdselsloven. Disse udgør pr. 1.1. 2018 121 mio. kr. ved personskade og 24 mio. kr. ved tingskade.

Beløbene reguleres en gang årligt på grundlag af færdselslovens bestemmelser.

#### 32.1.2 Motorkasko, Væske og bundprop samt Behandling og bearbejdning

Forsikringen dækker indtil et beløb svarende til motorkøretøjets handelsværdi umiddelbart før skaden. Dog højst med de i policen nævnte forsikringssummer pr. køretøj og højst 2.000.000 kr. pr. skadebegivenhed med mindre andet er aftalt.

#### 32.1.3 Erhvervs og produktansvar

Kombineret dækningssum for person og/eller tingskade andrager 10.000.000 kr. pr. forsikringsår, dog max. 5.000.000 kr. pr. skadesbegivenhed.

**32.1.3.1** Ud over ovennævnte forsikringssummer dækker forsikringen rimelige omkostninger, der foranlediges af sikredes forsvar mod krav fra tredjemand.

**32.1.3.2** Den maksimale dækningssum under dækningen for forureningsansvaret udgør 2.000.000 kr.

### Erhvervs og produktansvar - Afgrænsning

**32.1.3.3** Hvis erstatningsbeløbene overstiger forsikringssummen, udredes alene den del af omkostningerne, som svarer til forholdet mellem forsikringssum og erstatningsbeløb.

**32.1.3.4** Der kan ikke indenfor et forsikringsår ydes samlede erstatningsbeløb, der overstiger de i pkt. 32.1.3 nævnte maksimale dækningssummer.

**32.1.3.5** Dækningen af erstatningskrav, som efter pkt. 28.3 eller pkt. 30.3 er rejst mod sikrede i anledning af skader forårsaget af samme ansvarspådragende forhold, er for det enkelte kravs vedkommende maksimeret som angivet i pkt. 32.1.3.

**32.1.3.6** For kravene tilsammen er dækningen, selvom kravene rejses over flere forsikringsår, maksimeret til de i pkt. 32.1.3 nævnte dækningssummer i det år, hvori det første krav af denne art rejses, med fradrag af, hvad der måtte blive udbetalt i anledning af andre i det år rejste krav.

### Erhvervs og produktansvar - Fareafværgelse

**32.1.3.7** Opstår der en umiddelbar fare for, at en skade omfattende af forsikringen vil indtræde, dækker forsikringen med indtil 250.000 kr. de udgifter og tab, som er forbundet med foretagelsen af de til farens afværgelse nødvendige foranstaltninger, hvad enten vedkommende foranstaltning træffes af sikrede eller af en tredjemand, over for hvem sikrede er ansvarlig.

**32.1.3.8** For så vidt angår afværgelse af fare for indtræden af en under pkt. 30. omfattet skade, dækker forsikringen dog ikke udgifter eller tab forbundet med foretagelse af foranstaltninger som nævnt i pkt. 31.11 selvom de foretages med henblik på afværgelse af fare.

**32.1.3.9** Det samme gælder udgifter eller tab, som er forbundet med en undersøgelse af, om et produkt eller en ydelse er defekt, eller om der foreligger fare, som anført i afsnittet ovenfor, eller som er en følge af, at et defekt produkt eller en defekt ydelse ikke kan anvendes.

## 32.2 Besigtigelse og reparation

Reparation må ikke udføres uden aftale med selskabet eller selskabets taksator. Forsikringstageren kan dog lade mindre reparationer udføre, hvis det er ulovligt eller uforsvarligt at køre videre med køretøjet, og kørslen ikke kan udsættes.

**32.2.1** Selskabet har ret til at anvise reparatør.

## 32.3 Partiel skade

Skadens størrelse fastsættes til det beløb, det vil koste at sætte køretøjet i samme stand som før skaden. Selskabet kan enten betale en kontant erstatning eller lade køretøjet istandsætte. Forøgede udgifter ved reparation uden for normal arbejdstid og eventuel forringelse af køretøjets handelsværdi erstattes ikke.

## 32.4 Nettopriser

Skader som kan udbedres på forsikringstagerens eget værksted eller andre værksteder under samme koncern, skal udføres til nettopriser. Ved værksteder under samme koncern forstås firmaer, hvor den bestemmende indflydelse ligger hos samme personkreds.

**32.4.1** Skader som forsikringstageren lader udbedre på andre værksteder, erstattes med det beløb, som forsikringstageren normalt betaler for en sådan reparation.

**32.4.2** Selskabet har ret til at vælge reparatør.

## 32.5 Totalskade af køretøj

Skaden er total, hvis reparationen efter selskabets skøn ikke kan betale sig, ikke må foretages i henhold til gældende toldregler, eller køretøjet ved tyveri/bortkomst ikke bliver fundet inden 4 uger efter at selskabet har modtaget skadeanmeldelsen. I så fald fastsættes erstatningen til følgende beløb:

**32.5.1** Tilhører køretøjet forsikringstagerens kunde ansættes erstatningen til det beløb et køretøj af tilsvarende fabrikat, model, type, årgang og stand vil kunne købes for mod kontant betaling (dog højest den i policen nævnte forsikringssum pr. køretøj).

**32.5.2** Tilhører køretøjet forsikringstageren, ansættes erstatningen til det beløb, køretøjet er indkøbt for med tillæg af evt. udgifter til istandsættelse. Erstatningen kan ikke overstige det beløb et tilsvarende køretøj af samme alder og stand vil kunne anskaffes til

mod kontant betaling (og erstatningen kan ligeledes ikke overstige den i policen nævnte forsikringssum pr. køretøj).

**32.5.3** Hvis selskabet har udbetalt kontanterstatning, tilhører køretøjet selskabet.

### 32.6 Nyværdierstatning for køretøj

For personvogne registreret til privat personkørsel betaler selskabet en erstatning (dog højest den i policen nævnte forsikringssum pr. køretøj) der svarer til prisen for en fabriksny bil af samme fabrikat, type og årgang under forudsætning af, at:

- Skaden er indtruffet inden for det første år efter første registrering (for uindregistrerede køretøjer gælder 1 år fra fabrikationsdatoen).
- Det skaderamte køretøj var fabriksnyt, da forsikringen blev tegnet eller ændret.
- Reparationsomkostningerne (se punkt 32.4) beregnes at ville overstige 50% af et tilsvarende køretøjs nyværdi på skadetidspunktet.

Tilsvarende gælder for uindregistrerede fabriksnye personbiler. Det skadesramte køretøj tilfalder selskabet.

### 32.7 Transportomkostninger for transport af køretøj

Er der ikke tegnet abonnement hos et redningskorps, betaler selskabet nødvendige omkostninger til transport af køretøjet til nærmeste reparationsværksted og ved tyveri tillige nødvendige omkostninger til afhentning af køretøjet.

### 32.8 Merværdiafgift

Merværdiafgift (moms) i henhold til gældende lov betales af selskabet.

**32.8.1** Merværdiafgift betales af forsikringstageren i det omfang, denne kan medregne beløbet i den indgående merværdiafgift.

### 32.9 Renter

Selskabet udreder de ved erstatningsspørgsmålets afgørelse pådragne omkostninger samt renter af erstatningsbeløb hørende under forsikringen, selv om dækningssummerne derved overskrides. Det er dog en betingelse, at selskabet løbende har godkendt omkostningerne og renterne.

### 32.10 Selvrisiko

Er forsikringen tegnet med selvrisiko, gælder denne for enhver skade med de fravigelser der er nævnt nedenfor. Der opkræves alene én selvrisiko pr. skade. Selvrisikobeløbet fremgår af policen.

#### 32.10.1 Selvrisiko gælder ikke ved skade:

**32.10.1.1** Efter at køretøjet var overdraget til ny ejer. Er ny ejer

ansvarlig for skaden, opkræves selvrisikobeløbet hos ny ejer.

**32.10.1.2** Ved brand-, tyveri- eller hærværksskade forårsaget af en kendt gerningsmand, der er ude af stand til at refundere selskabets udgift.

**32.10.1.3** Hvor skadevolders erstatningspligt bortfalder i medfør af bestemmelserne i lov om erstatningsansvar.

**32.10.2** Forsikringstageren har krav på erstatning for udlagt selvrisiko, i det omfang kravet gennemføres mod en skadevolder.

**32.10.3** Betales selvrisikobeløbet ikke senest 14 dage efter påkrav, forbeholder selskabet sig ret til at opsigte forsikringen.

**32.10.4** Ved bortkomst gælder en selvrisiko på 10% af erstatnings- eller reparationsbeløbet, dog minimum den for policen gældende selvrisiko og maksimum 50.000 kr.

**32.10.5** Ved skader på dækningen for væske og bundprop gælder en selvrisiko på 10% af erstatningsbeløbet, dog minimum den for policen gældende selvrisiko og maksimum 50.000 kr.

**32.10.6** Ved skader på dækningen for behandling og bearbejdning gælder en selvrisiko på 10% af erstatningsbeløbet, dog minimum den for policen gældende selvrisiko og maksimum 50.000 kr.

**32.10.7** Ved forureningsskader under dækningen for Erhvervs- og produktansvar gælder en selvrisiko på 10% af erstatningsbeløbet.

### 32.11 Regres\*

**32.11.1** I det omfang selskabet har betalt erstatning, indtræder det i enhver henseende i sikredes eventuelle krav mod tredjemand.



# Ordforklaring

## Bortkomst

Som bortkomst anses overladelse af køretøjet til anden person, der derefter forsvinder med køretøjet, uden at der foreligger tyveri eller røveri.

## Forsæt

Foreligger, når man handler med fuld vished om, eller indser med al overvejende sandsynlighed, at handlingen eller unladelsen vil medføre en skade.

## Grov uagtsomhed

Grov uagtsomhed foreligger, når handlingen eller unladelsen indebærer en indlysende fare for, at skade vil indtræffe.

## Kundekøretøjer

Kundekøretøjer er køretøjer, som tilhører forsikringstagerens kunder. For køretøjer, som ejes af et firma, hvor den bestemmende indflydelse ligger hos samme personkreds som hos forsikringstageren, gælder, at disse ikke betragtes som kundekøretøjer.

## Pludselig forurening

Med pludselig forurening forstås en skade, hvor såvel den samlede årsag (dvs. både bagvedliggende årsager og umiddelbare årsager) som virkning indtræffer øjeblikkeligt på et tidspunkt og ikke over et tidsrum. Eksempelvis er pludselig udstrømning fra tærede tanke og beholdere ikke at betragte som et dækningsberettiget pludseligt uheld.

## Punitive damage

Beløb som i visse lande tilkendes skadelidte ud over den umiddelbare kompensation for et tab. Punitive damage tilkendes ikke i Danmark.

## Regres

Regres vil sige, at selskabet har ret til at kræve udbetalte erstatningsbeløb tilbagebetalt.

## Risikoens overgang

Risikoen overgår til køberen ved aftalens indgåelse eller ved den faktiske overgivelse til køber.

## 24 timer

Udlån må maksimalt strække sig over 24 timer. I det omfang skaden sker inden for 24 timer, men udlåns perioden er længere end 24 timer, er skaden ikke dækningsberettiget.

Gjensidige Forsikring  
A.C. Meyers Vænge 9  
DK-2450 København SV  
Tlf. +45 70 10 90 09  
Fax +45 70 10 10 09  
CVR-nr. 33 25 92 47

[info@gjensidige.dk](mailto:info@gjensidige.dk)

dansk filial af  
Gjensidige Forsikring ASA, Norge  
ORG-nr. 995 568 217