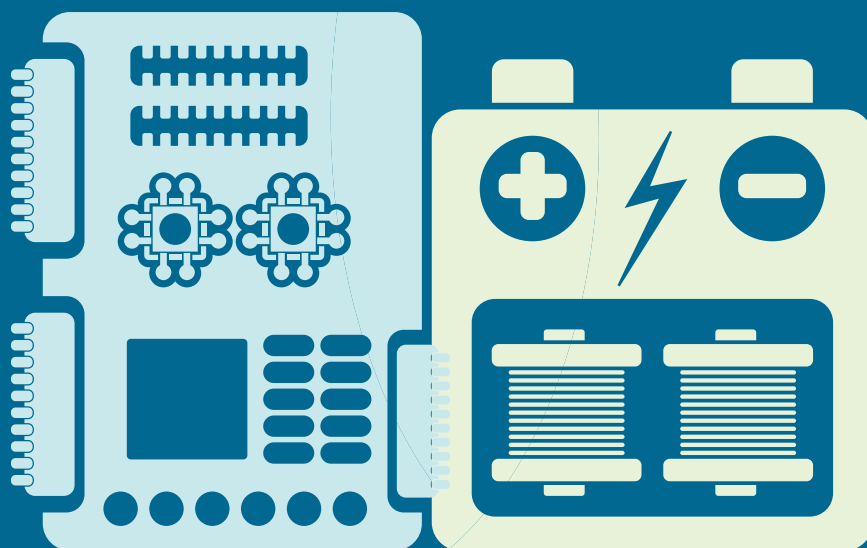




Gjensidige

# Teknisk instrument

Forsikringsbetingelser R313181



Gælder fra juni 2012

# Indholdsfortegnelse

1. Fællesbetingelser afsnit 1 - 15	Side 3
2. All risks for teknisk instrument afsnit 16 - 20	Side 6
3. Erstatningsregler afsnit 21	Side 8
4. Ordforklaring	Side 10

## Kontakt Gjensidige Forsikring

Du kan få svar på dine spørgsmål på [www.gjensidige.dk](http://www.gjensidige.dk), hvor du også kan anmelde en skade.

# Fællesbetingelser

Betingelser R313181

## Forsikringsbetingelsernes opbygning

Forsikringsbetingelserne har følgende opbygning:

- **Forklaring af enkelte begreber** der bruges i betingelserne
- **Fællesbetingelser** der gælder for alle dækninger på forsikringen. Her kan bl.a. findes oplysninger om, hvem der er sikret, hvor forsikringen dækker, om præmiebetaling, og hvad der skal gøres ved skade eller erstatningskrav
- **Betingelserne for dækninger** der kan være omfattet af forsikringen. Det vil fremgå af policen, hvilke dækninger der er omfattet af forsikringen. Under betingelserne for dækningerne fremgår det, hvilke skader og/eller omkostninger der er dækket, og hvad forsikringen ikke dækker
- **Erstatningsregler** hvor eventuelle summer, opgørelsesregler samt regler for selvrisiko og regres fremgår
- **Ordforklaringer** for de ord der i betingelserne er stjernemarkert\*

## Forklaring af enkelte begreber

### Selskabet

Ved selskabet forstås Gjensidige Forsikring, dansk filial af Gjensidige Forsikring ASA, Norge.

### Forsikringstager

Ved forsikringstager forstås den person eller virksomhed, der med selskabet har indgået forsikringsaftalen.

### Sikrede

Sikrede er den, som har ret til erstatning.

## 1. Hvem er sikret

Forsikringstager i egenskab af ejer eller bruger af det forsikrede.

## 2. Hvor dækkes

Over alt i Danmark herunder Grønland, men ikke Færøerne, under brug, transport og opbevaring.

Dog dækkes musikinstrumenter overalt i verden.

## 3. Ikrafttrædelse

Forsikringen træder i kraft på den i policen anførte dato.

## 4. Betaling af forsikringen

### 4.1

Betaling opkræves med angivelse af sidste rettidige betalingsdag. Sammen med betalingen opkræves de offentlig fastsatte afgifter

til staten. Forsikringstageren betaler de udgifter, der er forbundet med opkrævning og betaling.

### 4.2

Betales pr. indbetalingskort sendes påkrav om betaling til den opgivne betalingsadresse eller e-Boks. Betales via betalingsservice eller anden elektronisk betalingsmåde hæves beløbet på det opgivne kontonummer.

### 4.3

Ændres betalingsadressen eller kontonummer, skal selskabet straks underrettes.

### 4.4

Første betaling forfalder ved forsikringens ikrafttræden og senere betalinger på de anførte forfaldsdage.

### 4.5

Fristen for første betaling er mindst 12 dage fra modtagelsen af indbetalingskortet. Ved senere betalinger er fristen mindst 21 dage fra modtagelsen af indbetalingskortet. Sidste rettidige betalingsdag vil fremgå af indbetalingskortet. Fristerne gælder ikke, hvor betaling opkræves via betalingsservice.

### 4.6

Betales første opkrævning ikke rettidigt ophører forsikringsaftalen.

### 4.7

Betales senere opkrævninger ikke rettidigt, kan selskabet, 14 dage efter udløbet af betalingsfristen efter punkt 4.5, opsige forsikringsaftalen. Aftalen opsiges med 21 dages varsel, medmindre opkrævningen er betalt inden denne dato.

### 4.8

Betales opkrævningen for sent på grund af særligt undskyldende omstændigheder, og betales opkrævning samt renter og omkostninger umiddelbart efter at den særligt undskyldende omstændighed er ophørt, løber forsikringsaftalen på ny fra dagen efter, at betalingen sker. Betalingen skal dog ske senest 3 måneder efter udløbet af opsigelsesfristen i punkt 4.7. Ved manglende betaling af første opkrævning, skal betaling dog ske senest 3 måneder efter betalingsfristen i punkt 4.5.

Er forsikringsaftalen indgået for en bestemt periode, skal betaling ske inden udløbet af denne periode.

### 4.9

Bygningsbrandforsikringen kan ikke bringes til ophør på grund af manglende præmiebetaling. Selskabet har derfor adgang til at

gøre udlæg for præmien for bygningsbrandforsikringen med påløbne renter og omkostninger.

## 5. Gebyrer

### 5.1 Gebyrer

**5.1.1** Selskabet er berettiget til at beregne gebyrer til hel eller delvis dækning af omkostningerne ved opkrævninger, rykkerskrivelser, inkasso, udbetalinger, dokumenter, oversigter, genparter og fotokopier samt besigtigelser, ekspeditioner og ydelser i forbindelse med police- og skadebehandling.

**5.1.2** Prisen er enten fast eller beregnes som en procentsats/timesats. Beregningsmetoderne kan kombineres.

**5.1.3** Priserne fremgår af selskabets prislister, der kan ses på selskabets hjemmeside eller oplyses ved forespørgsel.

### 5.2 Ændring og indførelse af nye gebyrer

**5.2.1** I bestående forsikringsaftaler kan gebyrer forhøjes eller nye gebyrer indføres af omkostnings-, indtjenings- eller markedsmæssige årsager.

**5.2.2** Forhøjelse af gebyrer sker med 1 måneds varsel til den første i en måned. Ændringerne offentliggøres på selskabets hjemmeside. Indførelse af nye gebyrer sker ved brev til forsikringstager med 3 måneders varsel til policens hovedforfaldsdato.

## 6. Varighed og opsigelse

### 6.1 1-årig periode

Forsikring, der er tegnet for en 1-årig periode, løber indtil den skriftligt opsiges af forsikringstageren eller selskabet med mindst 1 måneds varsel til en hovedforfaldsdato.

### 6.2 Flerårig periode

Forsikring, der er tegnet for en flerårig periode løber indtil den skriftligt opsiges af forsikringstageren eller selskabet med mindst 1 måneds varsel til den flerårige periodes udløb.

### 6.3 Opsigelse i forbindelse med skade

Fra anmeldelse af skade og indtil 1 måned efter erstatningens betaling eller efter afvisning af skaden er forsikringstageren og selskabet berettiget til, at opsiges forsikringen skriftligt med 14 dages varsel.

**6.3.1** Hvis forsikringen er tegnet for en flerårig periode, og der derfor har været ydet reduktion i præmien, kan opsigelse fra forsikringstagers side kun ske mod efterbetaling af et beløb svarende til den ydede reduktion i forsikringspræmien, der er sket fra den flerårige periodes start til ophørsdagen.

## 7. Reguleringer

### 7.1 Indeksregulering

**7.1.1** Forsikringssum, præmie og selvrisiko indeksreguleres på grundlag af det af Danmarks Statistik offentliggjorte maskinprisindeks.

**7.1.2** Ophører udgivelsen af maskinprisindekset, er selskabet berettiget til at fortsætte indeksreguleringen efter et andet indekstal fra Danmarks Statistik.

### 7.2 Regulering af summer

Hvis de oplyste summer/beløb der er nævnt i betingelserne indeksreguleres, vil beløbet være efterfulgt af årstal:(2012).

## 8. Ændringer i forsikringsaftalen

### 8.1

Selskabet skal varsle væsentlige ændringer i pris, selvrisiko eller betingelser mindst 30 dage før forsikringens hovedforfaldsdato. Dette gælder ikke for indeksering, lovmæssige ændringer, betingelsesændringer af præciserende karakter som ikke er til ugunst for forsikringstager, eller ændringer der foretages i forbindelse med en skade. Hvis forsikringstager ikke ønsker at acceptere ændringerne, kan forsikringen opsiges skriftligt senest 14 dage efter meddelelse om ændringen er modtaget. Opsiges forsikringen ikke, fortsætter denne på de ændrede vilkår og/eller den ændrede pris.

### 8.2

Selskabet kan, uden varsel, foretage mindre væsentlige ændringer af prisen, med virkning fra forsikringens hovedforfaldsdato. Ændringen kan ske ud over indeksering og lovmæssige ændringer. Sker dette, kan forsikringstager vælge at opsiges forsikringen skriftligt senest 14 dage efter meddelelse om fornyelsesprisen er modtaget. Opsiges forsikringen ikke, fortsætter denne med den ændrede pris.

### 8.3

Vælger forsikringstager at opsiges forsikringen, kan det kun ske mod tilbagebetaling af den eventuelle rabat der er ydet ved en flerårig tegningsperiode.

## 9. Oplysningspligt

### 9.1

Forsikringen er tegnet på baggrund af forsikringstagerens oplysninger nævnt i policen.

Forsikringstager skal derfor snarest muligt meddele følgende ændringer i risikoforholdene til selskabet:

**9.1.1** Flytning af det forsikrede til andet sted end det i policen angivne.

**9.1.2** Ændringer i risikoforholdene, der sker med forsikringstagerens vidende og bevirker, at faren forøges.

**9.1.3** Nyanskaffelser og udskiftning af forsikrede genstande, når dette medfører en forhøjelse af forsikringsværdien, således at forsikringssummen overskrides.

**9.1.4** Ejerskifte af de forsikrede genstande.

**9.1.5** Tegning af forsikring mod samme risiko andetsteds.

## 9.2

Selskabet træffer herefter bestemmelse om, hvorvidt og på hvilke betingelser forsikringen kan fortsættes.

## 9.3

Hvis selskabet ikke får meddelelse om risikoændringerne, kan det medføre, at erstatningen bortfalder eller bliver nedsat. Forholdene kan i øvrigt betyde en ændring af præmien.

## 10. Besigtigelse

Selskabet har til enhver tid ret til at lade det forsikrede besigtige. Præmien vil eventuel være at regulere efter denne besigtigelse og endelige tarifiering af risikoen.

## 11. Ved skade

### 11.1

Sker der en skade, skal selskabet snarest muligt have en anmeldelse med så fyldestgørende oplysninger som muligt.

Skaden kan anmeldes ved at ringe til os på tlf. +45 70 10 90 09.

Hele døgnet kan skaden anmeldes på selskabets hjemmeside.

Ved akut hjælp henvises til vores døgnservice på tlf. +45 70 22 52 32.

### 11.2 Tyveri og hærværk skal ligeledes anmeldes til politiet.

### 11.3

Sikrede skal så vidt muligt afværge eller begrænse skaden og give selskabet adgang til at foretage de fornødne foranstaltninger. Udbedring af skaden eller fjernelse af forsikrede genstande, må dog ikke iværksættes før selskabet har givet samtykke hertil.

### 11.4

I det omfang, selskabet har betalt erstatning, indtræder det i enhver henseende i sikredes eventuelle krav mod tredjemand.

## 12. Dækning i andet selskab

Er der tegnet forsikring mod samme risiko i et andet selskab, og har dette selskab taget forbehold om, at dækningen falder bort eller indskrænkes, hvis forsikring tillige er tegnet i andet selskab, gælder samme forbehold for nærværende forsikring. Denne bestemmelse gælder kun opgørelsen mellem selskaberne.

## 13 Internationale sanktioner og krig, jordskælv, atomenergi mv.

### 13.1 Internationale sanktioner

Enhver erstatningspligt og andre forpligtelser over for den forsikrede eller andre under denne forsikring bortfalder i det omfang opfyldelsen af sådanne forpligtelser efter selskabets vurdering vil kunne udsætte selskabet for sanktioner, restriktioner, forbud eller anden retsfølge som følge af resolutioner eller anden beslutning vedtaget af de Forenede Nationer eller sanktioner, lovgivning eller andre retsfølger udstedt af EU, Storbritannien eller USA.

Se mere om internationale sanktioner på Erhvervsstyrelsens og Udenrigsministeriets hjemmeside.

### 13.2 Krig, jordskælv, atomenergi mv.

Forsikringen dækker ikke skade, som direkte eller indirekte er en følge af:

- Krig, krigslignende handlinger, neutralitets-krænkelser, borgerkrig, oprør eller borgerlige uroligheder
- Jordskælv eller andre naturkatastrofer\*
- Udløsning af atomenergi eller radioaktive kræfter

## 14. Utilfreds med selskabet

### 14.1

Ved utilfredshed med selskabets behandling af en skade, fx erstatningens størrelse eller tolkning af forsikringsbetingelserne, er der mulighed for at klage.

Vedrører klagen vores afgørelse, den måde sagen er behandlet på eller vores produkter, så prøv i første omgang at kontakte den person eller det center, der har behandlet sagen.

Det er nemmest og hurtigst at løse sagen på denne måde.

### 14.2 Klageansvarlig enhed

Bliver det nødvendigt at gå videre, kan vores klageansvarlige enhed kontaktes via e-mail eller brev.

Kontaktoplysninger findes på selskabets hjemmeside eller oplyses ved forespørgsel.

Kontaktoplysninger findes på selskabets hjemmeside eller oplyses ved forespørgsel.

## 15. Lovgivning og værneting

For forsikringen gælder også lov om forsikringsaftaler. Tvister vedrørende forsikringsaftalen afgøres efter dansk ret ved danske domstole.

# All risks for teknisk instrument

Betingelser R313181

## 16. Hvad er omfattet

### 16.1

Genstande, der tilhører forsikringstageren og som hører under den i policen beskrevne risiko.

### 16.2

Genstande der tilhører tredjemand, som forsikringstageren i skadetilfælde er forpligtigt at erstatte eller bærer risikoen for.

Dækningen for genstande der tilhører tredjemand gælder kun i det omfang, genstandene ikke er dækket ved anden forsikring.

### 16.3

Forsikringen dækker i øvrigt ikke for fremmed regning, medmindre policen indeholder bestemmelser herom.

## 17. Forsikringen omfatter ikke

### 17.1

Den risiko, der er forbundet med at leje, låne eller lease ting ud, medmindre der foreligger en særlig aftale.

### 17.2

Datafiler, individuelt udarbejdede programmer samt ændringer og udvidelser af standardsoftware/-programmer.

## 18. Hvilke skader er dækket

### 18.1

Forsikringen dækker direkte skade på de forsikrede genstande ved pludselige\* og uforudsete hændelser af en hvilken som helst årsag uanset årsagen ikke er pludselig og med de nedenfor angivne undtagelser.

### 18.2 Skade ved terrorhandlinger\*

Ved terrorhandlinger er selskabets samlede erstatningsansvar overfor alle kunder og andre kravstillere begrænset til 1 mia. kr. pr. begivenhed. Alle skader, som indtræffer indenfor et tidsrum på 48 timer, regnes som samme begivenhed. Overstiges fastsat grænse pr. begivenhed, vil erstatningen blive reduceret forholdsmæssigt. Denne begrænsning gælder ikke for rejseforsikring, personforsikringer eller personskaade, som går ind under Færdselsloven eller Arbejdsskadeloven.

Følgende objekter/interesser dækkes ikke uanset om skaden er en direkte eller indirekte følge af terrorhandlingen:

- Damme, tunneler, broer, lufthavne, jernbanestationer, kraftværke, bygninger med mere end 25 etager
- Objekter/interesser udenfor Norden

## 19. Forsikringen dækker ikke

### 19.1

Følgende tyveriskader er ikke dækket:

- Tyveri fra arbejdsskure og lignende
- Tyveri fra uaflåset automobil, campingvogn eller påhængsvogn.
- Tyveri om natten (dvs. fra kl. 20.00 til kl. 07.00) fra aflåst automobil, campingvogn eller påhængsvogn, medmindre de er anbragt i aflåst garage (ikke garagekompleks).

Hvis et tyveri konstateres udenfor dette tidsrum, men de forsikrede instrumenter har ligget i vognen natten over, betragtes tyveriet som sket om natten, medmindre det modsatte kan bevises.

### 19.2

Glemte, tabte eller forlagte genstande.

### 19.3

Skade opstået ved fejlbetjening, elektriske eller mekaniske forstyrrelser, vejrligets påvirkninger, fabrikations- og materialefejl, skader opstået under reparation, eller som skyldes dårlig vedligeholdelse, gradvis forringelse og slitage.

### 19.4

Skade, der skyldes fejl eller mangler, som forelå ved forsikringens tegning, og som var eller burde være forsikringstager bekendt.

### 19.5

Skade som en leverandør eller transportør er ansvarlig for ifølge kontrakt eller lov.

### 19.6

Skader, der er fremkaldt af forsikringstager eller af dennes ansvarlige medarbejdere ved forsæt eller grov uagtsomhed.

### 19.7

Driftstab eller andet indirekte tab.

### 19.8

Forurening af enhver art, herunder kemisk og biologisk forurening.

### 19.9

Skade eller tab forvoldt af møl eller andre skadedyr.

### 19.10

Brud på strenge, tungepiber, trommeskind og lignende.

### 19.11

Simpelt tyveri af og hærværk på genstande, der ikke er under betryggende tilsyn.

### **19.12**

Skader på ure som følge af for hårdt optræk eller indvendig beskadigelse.

### **19.13**

Noder, plader, bånd, cd'er, dvd'er og andre lagringsmidler.

### **19.14**

Såfremt de forsikrede genstande ikke behandles og opbevares betryggende, og at sikrede i øvrigt ikke udviser påpasselighed.

### **19.15**

Begivenheder der alene består af funktionsfejl.

### **19.16**

Maskinskade dvs. skade, der skyldes defekte materialer, projekteringsfejl, konstruktionsfejl, montagefejl, vibrationer, fejlregulering, forkert opstilling, løsrivning af dele, træthedbrud, centrifugalkraft, varmløbning, fejlagtig eller tilfældig mangel af smøremiddel.

### **19.17**

Beskadigelse, der er eller ville være omfattet af en vedligeholdelsesaftale.

### **19.18**

Forsikringen dækker ikke tab eller skade på elektroniske data eller hardware, direkte eller indirekte forvoldt af computervirus eller datasabotage.

## **20. Sikkerhedsforskrifter**

### **20.1**

Det er en betingelse for forsikringsdækningen:

**20.1.1** At forsikringstager og dennes ansvarlige medarbejdere holder de forsikrede genstande med tilbehør i god og driftssikker stand og straks lader fejl og mangler, som kommer til hans eller deres kendskab, afhjælpe, herunder lader de reparationer og ændringer udføre, som selskabet måtte anse for nødvendige.

**20.1.2** At de af offentlig myndighed givne forskrifter overholdes.

**20.1.3** At de af fabrikant eller leverandør givne anvisninger om de forsikrede genstandes betjening, benyttelse, belastning og vedligeholdelse overholdes.

# Erstatningsregler

## 21. Hvordan erstattes skaderne

Ud over forsikringssummen:

### 21.1 Oprydningsomkostninger

Nødvendige udgifter:

**21.1.1** Til oprydning efter en skade, herunder fjernelse og destruktion af forsikrede genstande samt hjælpestoffer til produktion, affald og lignende fra virksomheden.

**21.1.2** Til fjernelse, deponering og destruktion af effekter anvendt ved skadebekæmpelse.

**21.1.3** Erstatningen ydes i alt med højst 5 mio. kr. (2012)

**21.1.4** Forsikringen dækker ikke udgifter til opgravning, oprydning, rensning, fjernelse, opbevaring eller anden særlig behandling af jord, vand eller luft i det omgivende miljø, uanset om sådanne foranstaltninger måtte være nødvendiggjort af en begivenhed, der er omfattet af forsikringen.

### 21.2 Redning og bevaring

Rimelige udgifter til redning og bevaring af de forsikrede genstande i forbindelse med en skade.

Inden for forsikringssummen:

### 21.3 Bortkomst

Forsikrede genstande, der bortkommer under en skade.

### 21.4 Skadeopgørelse

**21.4.1** I overensstemmelse med principperne ved fastsættelse af forsikringsværdi opgøres skaden som forskellen mellem de skaderamte genstandes nyværdi og deres værdi efter skaden.

**21.4.2** Dog skal de skaderamte genstande, medmindre anden aftale er truffet med selskabet, inden 1 år efter skaden være istandsat/genanskaffet, eller istandsættelse/genanskaffelse efter selskabets skøn være betryggende sikret. I modsat fald ydes kun erstatning efter dagsværdien, dvs. at der ved erstatningens fastsættelse tillige tages hensyn til forringelse som følge af alder og brug.

**21.4.3** Selskabet er berettiget til at overtage en beskadiget genstand mod at erstatte dens værdi før skaden, ligesom selskabet er berettiget til at erstatte de beskadigede genstande med andre tilsvarende genstande eller til at sætte de beskadigede genstande i samme stand som før skaden, og forsikringstager er herudover ikke berettiget til yderligere erstatning for disse genstande.

### 21.5 Ekstraudgifter mv.:

**21.5.1** Transport af maskindele eller reparationsgrej erstattes efter normale takster.

**21.5.2** Kan reservedele ikke fremskaffes eller kun fremskaffes på uforholdsmæssig bekostelig måde, ydes erstatning i forhold til, hvad det normalt ville have kostet at udbedre skaden.

**21.5.3** Udgift til foreløbig reparation er selskabet uvedkommende, medmindre den har skadebegrænsende hensigt.

**21.5.4** Ændringer efter skade:

**21.5.4.1** Anvendelse af andre materialekvaliteter end de oprindelige eller ændring af maskinens konstruktion i forbindelse med skaden må kun finde sted med selskabets samtykke.

**21.5.4.2** Hvis værdien af en maskine eller dele deraf forøges ved reparationen, reduceres erstatningen med et beløb, der svarer dertil.

### 21.6 Underforsikring

**21.6.1** Hvis der foreligger underforsikring\* erstattes skaden kun forholdsmæssigt.

**21.6.2** Indeholder policen mere end en position, behandles hver enkelt position som en selvstændig forsikring.

### 21.7 Forsikringsværdi

Værdien, forsikringssummen, af de forsikrede instrumenter fastsættes til nyværdien, hvorved forstås genanskaffelsesprisen umiddelbart før en forsikringsbegivenheds indtræden uden fradrag for alder og brug, men med rimeligt fradrag for nedsat anvendelighed eller andre omstændigheder.

### 21.8 I skadetilfælde er selskabet berettiget til:

**21.8.1** At yde erstatning in natura eller

**21.8.2** At sætte skaderamte genstande i samme stand som før skaden.

### 21.9 Forsikringssum efter skade

Efter en skade forbliver policens forsikringssummer uforandrede. Dog er forsikringstager, i tilfælde, hvor erstatningsbeløbet måtte overstige 10 % af forsikringssummen for den skaderamte forsikring, forpligtet til at betale en tillægspræmie, udregnet af erstatningsbeløbet, fra skadedagen til forsikringsårets udløb, medmindre forsikringssummen ønskes nedsat.

Bestemmelsen gælder dog ikke for en eventuel ansvarsforsikring.

### 21.10 Erstatningsudbetaling

**21.10.1** Erstatning for stjålne genstande kan tidligst fordres udbetalt 4 uger efter skadens skriftlige anmeldelse til selskabet eller på det eventuelt tidligere tidspunkt, hvor selskabet skriftligt har anerkendt skaden som dækningsberettiget.

**21.10.2** Kommer stjålne genstande til veje inden erstatningsbeløbet er udbetalt, ydes erstatning for den på genstandene skete skade.

**21.10.3** Kommer genstandene til veje efter at erstatning er udbetalt, er de selskabets ejendom.



## **21.11 Selvrisiko**

**21.11.1** Af enhver skade gælder en selvrisiko på 5 %, minimum 1.500 kr.

Beløbet beregnes som 5 % af den til enhver tid gældende nyværdi pr. enhed pr. skade.

Bestemmelsen om selvrisiko er gældende, medmindre højere selvrisiko fremgår af policen.

**21.11.2** Er der sket skader ved flere af hinanden uafhængige hændelser, gælder selvriskoen for hver af disse, selvom skaderne opdages og/eller udbedres ved samme lejlighed.

**21.11.3** Foreligger der underforsikring\*, fradrages selvriskoen fuldt ud i den andel af skadebeløbet, der efter underforsikringsreglerne skal betales af selskabet.

## **21.12 Regres**

Når selskabet har betalt en erstatning, kan det til enhver tid gøre regres mod en erstatningsansvarlig skadevolder.

Forsikringstageren kan således ikke på selskabets vegne fraskrive sig retten til regres.

## **21.13 Moms**

**21.13.1** Moms i henhold til lov om merværdiafgift skal betales af forsikringstager i det omfang, denne kan trække det fra i sit momsregnskab med SKAT.

**21.13.2** I tilfælde, hvor forsikringstager ikke er momsregistreret eller ikke kan trække momsen fra i sit regnskab med SKAT, erstattes momsen kun, hvis det fremgår af policen, at forsikringstager ikke er momsregistreret.

# Ordforklaring

## Pludselig skade/Ikke pludselig

Hermed forstås pludselige og uforudsete hændelser af en hvilken som helst årsag uanset årsagen ikke er pludselig. Skadevirkningen skal være øjeblikkelig og uventet. Dvs. at skadevirkningen skal være sket på et tidspunkt og ikke over et tidsrum.

Ved ikke-pludselig skade menes skade, som sker over et tidsrum og ikke på et tidspunkt, som f.eks. vandskade forårsaget ved kondensvand, dryp eller udsivning, revnedannelser pga. frost, tæring, bygningens sætning, rystelser fra trafik, svindrevner og bevægelser i trækonstruktioner, gener fra dyr, som gnaver eller bygger rede, og lign. skader. Sådanne skader regnes ikke for pludselig skader.

Dækningsomfangsskema:

Årsag	Virkning	Dækning for skade
Pludselig	Pludselig	Ja
Pludselig	Langsom	Nej
Langsom	Pludselig	Ja
Langsom	Langsom	Nej

## Terrorisme

Med terrorhandling forstås en retsstridig, skadevoldende handling rettet mod offentligheden, herunder en voldshandling eller farlig spredning af biologiske eller kemiske substanser og som forstås at være udført i den hensigt at påvirke politiske, religiøse eller andre ideologiske organer eller for at skabe frygt.

## Underforsikring

Underforsikring foreligger, når de forsikrede genstandes værdi umiddelbart før skadens indtræden overstiger forsikringssummen (respektive den angivne totalværdi).

Gjensidige Forsikring  
A.C. Meyers Vænge 9  
DK-2450 København SV  
Tlf. +45 70 10 90 09  
Fax +45 70 10 10 09  
CVR-nr. 33 25 92 47

[info@gjensidige.dk](mailto:info@gjensidige.dk)

dansk filial af  
Gjensidige Forsikring ASA, Norge  
ORG-nr. 995 568 217